

Camí de Sant Jaume



Logística del Camí de Sant Jaume de Galícia de Barcelona hasta Logroño

CATALUNYA(kilómetros parciais entre poblacions).

Bon camí

0 Km H Barcelona - hi ha multitud de ofertes de allotjaments, destaquem el “Youth Hostel Barcelona Mar” C/Sant Pau, 80(Srta. Valia 933.248.530). “Hostal Fernando” C/Ferran, 31 (933.017.973). Ajuntament (010). Oficina Principal de Turismo (932. 853.834). Teléfon Oficina Atenció ciutadana Ajuntament de Barcelona: des de dins/ des de fora de Catalunya (012/902.400.012). Teléfon únic de emergencies (112). Serveis Moltes son les coses maques per a veure d' aquesta ciutat. Però ens centrarem ara al Camí de Sant Jaume.

Sortim de la Plaça Sant Jaume, seguim pel carrer Ferrán fins a desembocar a les Rambles una vegada allà la creurem i pujem uns 150 mts. Direcció Plaça Catalunya fins el carrer Hospital, després amb carrer Sant Antoni Abat, continuarem pel carrer Manso que seguirem fins a l’Av. Paral.lel que la agafarem fins arribar a Plaça Espanya la qual creuem fins arribar a la carretera de la Bordeta que la seguirem i veurem que canvia després a carrer Gava i carrer Constitució fins arribar a Riera Blanca la qual creuem i arribarem a L’Hospitalet de Llobregat.

5 Km H L'Hospitalet de Llobregat - hi ha multitud de ofertes de allotjaments, destaquem l'hostel Barcelona "Cool & Chic" C/Travessera de Collblanc, 5 (935.097.900). Pensió "Española" C/Santiago Apóstol, 12 (934.491.170.13€). Asociación de amigos del Camino de Santiago de L'Hospitalet de Llobregat Ronda la Torrassa, 105 sótano 2º Casal d'Entitats Metro Línea - 1 Parada - Santa Eulàlia (Mirar Horaris www.peregrinoslh.com 933.326.748). Ajuntament Of. Atenció al ciutadà (934.029.494). Serveis

3 Km H Cornellà de Llobregat – hi ha multitud de ofertes de allotjaments. Ajuntament (933.770.212). Serveis.

2 Km H Urbanització de la Font Santa (Sant Joan Despí) – hi ha ofertes de allotjaments. Ajuntament (934.806.000). Serveis.

La sortida de Sant Joan Despí es fa girant en una rotonda a l'esquerra en la seva entrada i arribant a la rambla Josep Maria Juliol i allà agafarem el segon carrer a l'esquerra, carrer Montjuic recte per a sortir al camí dels horts.

3 km SANT FELIU DE LLOBREGAT,

Ajuntament (936.858.000). Oferta hotelera i serveis, sortint-se del camí del riu.

2,5 km MOLINS DE REI, Ajuntament (936.683.340). Oferta hotelera i serveis, sortint-se del camí del riu.

Abans d'arribar a un gran pont de color blanc es troba una torre d'electricitat i un túnel a la dreta el qual si el pasem trobarem una carretera i una gasolinera (24 h) per a poder agafar avituallament ja que fins Castellbisbal (Bar de l'estació a vegades tancat) no hi ha res més, sense sortir del camí.

4,5 km EL PAPIOL, Ajuntament (936.730.220). Serveis, sortint-se del camí del riu.

7,5 km ESTACIÓ DE RENFE DE CASTELLBISBAL, bar (a vegades tancat) passant per un túnel a la dreta.

3 km MARTORELL, hi ha ofertes de allotjaments, destaquem la Pensió “Sant Joan” C. Sant Joan, 12 (937.742.173. Preu ind. 20 € Doble 40€). Al costat de l'estació de RENFE. Ajuntament (937.750.050). Serveis.

La sortida de Martorell i molta atenció aquí per manca de baldosa es fa passant pel ajuntament i més endavant deixarem el carrer Francesc Santacana ja que girarem a la dreta pel casal cultural deixant l'església a la nostra esquerra fins veure una zona de aparcament de un poliesportiu, aleshores girarem a l'esquerra creuant el riu Anoia per a continuar després per un carrer paral·lel a la N-II.

7 km ABRERA, hotel “Can Martinet” C. Florida, 2 (937.703.800. Preu ind. 33/38€ Doble ind. 40€ sino 52€). Ajuntament (937.700.325). Serveis.

3 km ESPARREGUERA, Ajuntament (937.771.801). Serveis.

7 km COLLBATÓ, hi ha ofertes de allotjaments (Preu-mitjà). Ajuntament (937.770.100). Serveis.

6,5 km MONESTIR DE MONTSERRAT, hi ha ofertes de allotjaments, destaquem i hem de respectar les seves normes les famosas “celdas” de Montserrat. Si arribeu abans de les 17:30 h i us dirigiu al Centre de Coordinació Pastoral us podran atendre i facilitar-vos acogida i segellar la credencial. Truqueu amb antelació d'un dia (938.777.766). Podeu sol·licitar la bendició del pelegrí, és qüestió de coordinar-ho amb l'horari de les mises. Oficina d'Informació(938.777.701). Teléfon únic de emergències (112). Serveis.

Destaquem el santuari (1025 pe l'abat Oliba) on es venera l'imatge de la Mare de Dèu de Montserrat, patrona de Catalunya i popularment coneguda com la Moreneta degut

al seu color negre (segle XII) tot això junt a la mateixa muntanya de Montserrat, un lloc de culte des de la prehistòria son el centre espiritual de Catalunya. Un lloc ple d'energia.

La sortida de Montserrat es fa baixant per la carretera d' accés i, a l'esquerra (pasada la curva, davant el parking de autobussos), on trobarem una placa indicativa del Camí de Sant Jaume, en el camí dels Degotalls.

3,5 km SANTA CECILIA, refugi excursionista “Bartomeu Puiggròs”. Reserva anticipada obligatoria i per a informació de si esta obert depenent de l' época o dia, normalment del 15 de juny al 15 de setembre, la resta del any informar-se. Es cuida Feli (938.350. 566/646. 492.436. 36pl.). Cuina.

Ciclistes han d'anar per carretera amb aquesta opció des de 5,4 km Can Maçana a uns 7,7 km **CASTELLOLÍ**.

7,2 km SANT PAU DE LA GUÀRDIA, casa rural i bar -restaurant “Celler de la Guàrdia” allotjament senzill als pelegrins.

Reserva anticipada obligatoria i per a informació de si está obert depenent de l' época o dia, normalment els dies d'estiu i els caps de setmana la resta del any (937.710.323. 10€).

5,9 km CASTELLOLÍ, acollida per part de l'Ajuntament Av.de la Unió, 60. És convenient trucar amb antelació. Les claus es poden recórrer al bar “La Brillante” o a l'Ajuntament (938.084.000). Serveis. € 3 km “Bar-restaurant “Carpi” Carretera N-II km 560 (938.034. 010). Molt amables.

8 km IGUALADA, hi ha ofertas de allotjaments, destaquem l'alberg juvenil i de pelegrins C. Prat de la Riba, 47. Trucar amb antelació. Recórrer les claus a l'Avinguda Gaudí, 26 (938.045.515. 12pl. 15€). Ajuntament (938.031. 950). Serveis.

Sortim d'Igualada arribant a la plaça Castells. Pel carrer Àngel Guimerà arribarem a una rotonda; seguim recte i, a 250 metres, agafarem a la dreta un carrer de pujada.

5,4 km SANT GENÍS, sense serveis.

1,6 km JORBA, alberg juvenil i de pelegrins a l' antiga rectoria Plaça de la Font, 3 (938.094.101. 20-24pl.). Bar-restaurant " La Gallega" Carretera N-II km 542 (l'ancat els Diumenges. Marisa 938.078.014). Molt amables.

Ajuntament (938.094.000). Serveis.

4,3 km hostel, bar-restaurant "Jorba" Carretera N-II km 543 (938.090.052. Preu mitjà).

3,5 km SANTA MARIA DEL CAMÍ, sense serveis.

1,5 km PORQUERISSES, sense serveis.

5,7 km LA PANADELLA, hostel, bar-restaurant "Bayona", Carretera N-II km 535 (938.092.011. Preu mitjà). Descompte als pelegrins amb credencial.

Ajuntament Montmaneu (938.092.010). Botiga a la benzinera.

La sortida de La Panadella es fa per la part posterior començant aquí realment un camí agradable per pista de terra i on ja omençarem a oblidar algo que ens ha acompanyat fins ara i que en el camí es fa notar , la manca de soroll.

Província de Lleida

4,2 km PALLEROLS, refugi al local social (Teresa Plaza Iglesia, 2 (973.540.050). Sense serveis.

L'església de Sant Jaume de Pallerols és un hite jacobeu de tot el Camí Català. Original del segle XII, de doble nave i recentment restaurada, guarda una escultura de l'apòstol i un dels bordons jacobeus que van recórrer el Camí de Sant Jaume a l' any 2004. Molt recomenable visitar el temple. I una última curiositat d' aquest poble tan volcat al Camí. Tenen un segell, "molt peculiar". Té les claus de l'església (Teresa Plaza Iglesia, 2 (973.540.050).

1,3 km SANT ANTOLÍ I VILANOVA, Ajuntament (973.540.001). Serveis.

0,5 km HOSTALETS,

2,5 km SANT PERE DELS ARQUELLS,

A la sortida de Sant Pere dels Arquells tenim dues opcions, aptes per a ciclistes. **Opció 1** L'associació la recomana, pel seu entorn bucòlic. Sortint seguirem a l'esquerra à

1,1 km refugi, dels Caçadors à 4 km granja, à 1,8 km **CERVERA**. Opció 2 Més curta. Sortint seguirem a la dreta fins à 2,8 km **VERGÓS**, à 3,9 km **CERVERA**.

CERVERA, hi ha ofertes de allotjaments, destaquem l' Hospedería de les monjes de la Residencia la "Sagrada Familia" C. Major, 57 (Entrada carreró Sabater). Trucar amb antelació. (973.530.805. 15€). Ajuntament (973.530.025 - Ext. 26). Serveis.

Recomanem visita en un passeig pels seus carrers.

Destaquem les muralles, la plaça Major. I per últim, i més destacat, l' Universitat, ubicada a la plaça de Sant Miguel sent del S.XVIII, durant més d'un segle va tenir la exclusivitat como a centre d' Estudis Superiors a Catalunya.

Sortim de Cervera deixant la Paeria (ajuntament) a la nostra esquerra . Arribem a la plaça Sant Domènec , girem a la dreta

9,2 km EL TALLADELL, bar al local social (obre a partir del migdia) i botiga de comestibles.

2,1 km TARREGA, hi ha ofertes de allotjaments, destaquem l' allotjament per a pelegrins amb credencial de l' alberg "Ca N' Aleix" Plaça del Carme, 5. Reserva anticipada obligatoria d' un dia abans i per a informació de si está obert depenent de la época o dia, o si es reserva a grups (973.314.635. 15€). Amb esmorsar. Ajuntament (973.311.608). Serveis.

Sortim de Tàrrega pel carrer d' Urgell, al costat de l' ajuntament. A l' avinguda Catalunya (antiga N-II), per la qual sortirem.

2,7 km VILAGRASSA, casa rural “Cal Faba” Plaça Major, 5 (973.312.561/686.847.589. Preu alt). Descompte als pelegrins amb credencial. Hotel “Del Carme” Carretera N-II km 504 (973.311.000. Preu alt). Descompte als pelegrins amb credencial. Ajuntament (973.311.162). Serveis.

2,3 km ANGLESO LA, casa rural - alberg “Ca L’Isidre” C. Estació, 49 (973.308.411. 18€). Amb esmorsar. També disposa de habitacions a preu alt. Ajuntament (973.308.006). Serveis.

9,9 km CASTELLNOU DE SEANA, acollida de pelegrins per part de l’ Ajuntament (973.320.705). En cas de romandre tancat deuen dirigir-se al bar “Modern” C. Sant Blai, 23 (973.320.843). Aquí Dolores i família li donaran la millor informació per ser unes persones volcadas al Camí. Casa rural “Olivé” C. Abat Carrera, 3 (973.321.373/649.277.099. Preu mitjà-alt). Serveis.

Des d’aquesta Associació ens agrada aclarir que si el Camí entre altres coses es “Hospitalitat”, al bar Modern segur la tenim

7,8 km EL PALAU d’ANGLESO LA , nou alberg de l’ **A.A.C.S. de El Palau d’Anglesola** (Hospitalers setmanals 629.684.063 . 4pl. 5 €). Té les claus els dies laborals (Soledad Botiga “Punt Bloc” Plaça Major (608.934.849). Festius (Mossèn Carles (686.976.976/973. 601.369) (Felip Palau Plaça Major, 11 (666.286.969). Manel Tribó (629.684.063). Hostal “Sant Antoni” C. Sant Antoni, 7 (973.602.158. Precio mitja -baix). Ajuntament (973.601.314). Serveis.

9,8 km BELL -LLOC d’URGELL , acollida de pelegrins per part de l’ Ajuntament Plaça Mayor, s/n. Reserva anticipada obligatoria un dia abans o el mateix dia (973.560.100). Restaurant “Les Vinyes del Mig” C. Sant Jordi, 67. Persona encarregada , Miquel Amoròs , dispensa bon tracte als pelegrins. Serveis.

à 7,9 km i a la urbanització les Roquetes tenim dues opcions. **Opció 1** anar à 1km **ALCOLETGE**, acolliment de pelegrins per part de l' Ajuntament, en un nou alberg de Pelegrins del 2013 en el C. Major, 19. Reserva obligatoria (973.196.011. 8pl. 8€). Serveis. à 7,5 km **LLEIDA**. **Opció 2** Més curta. à 6,5 km **LLEIDA**.

LLEIDA, hi ha multitud de ofertes de allotjaments, destaquem l'allotjament per a pelegrins amb credencial de l'alberg-residència " San Anastasi" Rambla d' Aragó, 11. En el centre de la ciutat. Reserva anticipada obligatoria un día abans i per a informació de si està obert depenen de l' època o día, o si es reserva a grups. Normalment tanquen a Setmana Santa i Nadal (973.266.099. 15€). Amb esmorzar. Hostal "Mundial" Plaça Sant Joan, 4 (973.242.700. Preu baix). Pensió "La Plaça" Plaça Noguerola, 1 (973.236.847). Ajuntament (973.700.303). Teléfono únic d' emergencias (112). Estació d'Autobusos (973.268.500). Renfe (902.240. 202). Serveis.

De lo més recomanable és que hi ha un monument que destaca sobre tots i que distingirem amb extrema facilitat: la Seu Vella (segles XIII-XIV) magnífica catedral gòtica dedicada a Santa María i denominada també el Castells, que domina la ciutat i on destaca l' enorme torre del campanari. A Lleida trobarem una interessant romeria vinculada al món jacobeu: "Els Fanalets de Sant Jaume": Es basa en una llegenda sobre l'Apóstol. El Peu del Romeu de la capella de Sant Jaume (siglo XIV), es troba al mateix carrer Major.

El traçat jacobeu no entra al núcli urbà de Lleida sino que ens porta pel passieg fluvial junt al riu. En cap moment creuem el riu Segre, a la sortida de Lleida, i al llarg d'uns kilòmetres l'ànirem seguint sempre per la seva dreta.

Des del núcli urbà tenim que creuar

l'avinguda Catalunya, seguim pel carrer Alcalde Costa i a la tercera cantonada, a l'esquerra, agafem el carrer Isaac Albéniz fins el final.

9,2 km BUTSÈNIT, bar-restaurant al local social no obre els matins.

5 km ALCARRÀS, Hotel "Can Peixan" Avinguda Catalunya, 78 (973.790.040. Preu mitjà-alt). Ajuntament (973.790.004). Acollida municipal cal avisar a la policia local (639.793.035). Serveis.

6 km hostel, bar-restaurant "Cataluña y Aragón" Carretera N-II km 449,9 (973.797.466/973.797.116. Preu mitjà-baix). Botiga a la benzinera.

ARAGÓ

Província d' Osca

A la Comunitat d' Aragó per fer nit, es té diferents preus i particularitats diferents. Incloent pensions i hostals i molta atenció aquí ja que és l'únic que hi ha.

5,6 km BARRIO DE LITERA, hostel, bar-restaurant "Oasis" Carretera N-II km 442 (974.470.654. Preu mitjà-baix). Botiga a la benzinera.

7 km FRAGA, hi ha ofertes de allotjaments, destaquem la Residencia de les monges del Sagrado Corazón de Jesús (Hogar Santa Ana) disposa d'un petit alberg on acollen a temporers, indigents... i també pelegrins. Previament hem de passar per l'ajuntament (Serveis Socials) o per la Policia Local per a registrar-nos C/Hermana Andresa, s/n (després del pont, agafem el tercer carre a la dreta i seguim tot recte) (974.470.099). Al camping tenen bungaló i está obert tot l'any. Deixan acampar gratis als pelegrins amb un permis escrit del pàrroc de l'església situada a la Pl. San Pedro, 1 (974.470.183). Hostal "Trébol" Av. Aragón, 9 (974.471.533. Preu-mitjà). Hostal "Flavia" Paseo Barrón Segone, 13 (974.471.540. Preu mitjà). Hostal "Aribau" Av. Madrid, 25 (974.471.887. Preu mitjà). Oficina de Turisme Plaza de España, 1 (974.470.050). Ajuntament (974.470.050). Serveis.

La sortida de Fraga des del paseo Barrón Segone anem al c. San Quintín i al final, a la dreta, l' av. Reyes Católicos. Creuem el riu Cinca pel primer pont i seguim recte..

8,2 km àrea de servei "El Ventorrillo", pero que pot estar tancada a dia de avui.

D'aquí endavant hem de tenir present que la major part dels bars, restaurants i allotjaments al costat de la nacional tanquen els dissabtes.

Ja estem als Monegros, comarca i territori elevat semiàrid ... La profunda sensació de soletat, el silenci ... fan dels Monegros un lloc únic sense dubte difícil d'oblidar per a qui l'atravessi a peu.

5,5 km bar-restaurant "Las Ventas del Rey" Carretera N-II km 422. Botiga a la benzinera.

10,5 km hotel "La Cruzanzana" Carretera N-II km 412 (974.463.044. Preu-mitjà).

2,2 km CANDASNOS, pensió "El Pilar" (974.463.017. Preu mitjà-baix). Bon tracte. Pensió "La Colina"

Carretera N-II km 409 (974.463.051. Preu mitjà-baix).
Aquestes pensions tanquen el dissabte. Ajuntament (974.
463.001). Serveis.

9,9 km PEÑALBA, Ajuntament (974.463.166).
Serveis.

Provincia de Saragossa

12,3 km BUJARALÓZ, hostel “Español” Carretera N-II
km 390 (976.173.192/043. Preu mitjà). Hostal “Monegros”
C.La Luna, 9 (976 173 547. Preu mitjà-alt). Hostal “La
Parilla” Carretera N-II km 390,5 (976.173.230. Preu mitjà-
alt). Ajuntament (976.173.175). Serveis.

9,2 km bar-Restaurant “El Ciervo” Carretera N-II km
381,7 (976.173.200). Posibilitat de dormir i acampar als pins.
Si fa mal temps miran de trobar refugi .Pot ser recomenable
trucar abans i parlar amb el responsable, **Sr. Jesús**, molt
amable i col.laborador. **SEMPRE DONAREM LES
GRÀCIES AQUESTOS HOMES/DONES.** Botiga i
dutxa a la benzinera.

9,8 km bar “Venta Santa Lucia” Carretera N-II km 372 (
976.162.001). Tanca els dissabtes. Bon tracte. Pregunteu
perque a prop hi ha una casa de pastors en unes condicions
mitjanament acceptables on podeu fer nit (a uns 2
Kilómetros).

18,2 km PINA DE EBRO, pensió “Los Valles” C.
Magisterio, 7 (Mercedes 976.165.553/675.731.711).
Camping “Las Piscinas” (Arbrada on deixan acampar,
bastant precari). Ajuntament (976.165.007). Serveis.
A lasortida de Pina el Camí Catalá enllaça amb el
Camí Jacobeu de l'Ebre.

10,8 km FUENTES DE EBRO, hi ha ofertes de allotjaments, refugi parroquial a la parroquia de San Miguel Arcángel. Hostal “Texas” C. Mayor, 13 (976.160.419. Preu mitjà-baix). Hostal “Texas II” Paseo Justicia, 82(976.160.519. Preu mitjà). Hostal “Elena ” (976.160.267. Preu mitjà). Ajuntament (976.169.100). Serveis.

13 km EL BURGO DE EBRO, hostal “Danae” C/Juan Espronceda, s/n (976.105.475. Preu mitjà). Ajuntament (976.105.005). Serveis.

8,9 km LA CARTUJA BAJA (Barri de Saragossa), Ajuntament (976.105.005). Serveis.

8,3 km ZARAGOZA, hi ha ofertes de allotjaments, destaquem l' alberg juvenil “Baltasar Gracián” C. Franco y López, 4. Reserva anticipada obligatoria i per a informació de si está obert depenen de l' época o día, normalment obert tot l' any, excepte per Nadal (902.088.905. 16,70€ menors de 27 anys 13,50€, a 20 minuts del centre). Alberg privay “La Posada del comendador” C.

Predicadores, 70.Reserva anticipada obligatoria (976.282.043. 15€, aprop del Pilar). Hostal “Aisa Ochoa” C.Boggiero, 166 2A i B (976.432.465. Preu mitjà).

A.A.C.S. de Zaragoza San Vicente Paúl, 1. Etlo. Dcha. (976.292.605, dimarts i divendres, de 19'00 a 21' 00 h). Ajuntament (976.721.100). Teléfono únic d' emergencies (112). Estació d'Autobussos (976.700.599). Renfe (902.240.202). Serveis.

Saragossa és una ciutat jacobea per antonomasia. Capital d' Aragó i el nucli urbà més grand de tot el Camí Jacobeu de l' Ebre. En el àmbit monumental es de visita obligada la majestuosa basílica del Pilar (segles XVII-XVIII), temple d' estil barroco situat a la mateixa plaça del Pilar, que acogeix la Pilarica (siglo XIV), patrona dels aragonesos. La basílica s' aixeca al mateix lloc on, segons la tradició, a l' apóstol Sant Jaume se l va apareixer la Mare de Dèu a sobre d' un pilar per a incitar- lo a continuar la feina apostól. lica per terres ibèriques, i es considera el temple marià

(de culte a la Mare de Dèu Maria) més antic de la cristiandad.

10,1 km MONZALBARBA (Barri de Saragossa), pensió “Emilio” Plaza España, 8. Hem de dirigir-nos al restaurant “La Cigüeña” (976.786.863. Preu baix). Ajuntament (976.721.100). Serveis. Regidoria Tel. 976.77.02.56.

3,6 km UTEBO, hostel “Silvano” C/Cuenca, 2 (976.770.584. Preu baix). Dos hotels més allunyats del camí Hotel “Las Ventas ” Carretera Logroño km 10,5 (976.770.482. Preu alt). Hotel “El Águila ” Carretera Logroño km 13,4 (976.771.100. Preu molt alt). Ajuntament (976.770.111). Serveis.

5,4 km SOBRADIEL, Ajuntament (976.139.121). Serveis.

3,5 km TORRES DE BERRELLÉN, Alberg municipal de pelegrins. Les claus es poden recórrer al bar “Aroa”. Es pot trucar al ajuntament de 8:00 a 14:30 (976.653.101. 6pl. 6€). Ajuntament (976.653.101). Serveis.

6,5 km ALAGÓN, hostel bar-restaurant “Baraka” C. San Pedro, 13 (Sr. Ramón, responsable, molt amable 976.616.012. Preu mitjà. 20% descompte per a pelegrins). Hostel “Los Ángeles” Pl. Alhóndiga, 4 (976.611.340. Preu mitjà). Ajuntament (976.610.300). Serveis.

5,2 km CABAÑAS DE EBRO, hostel “Cubero” C. Joaquín Costa, s/n (976.611.720. Preu mitjà). Casa Rural “Guadalupe” C.Callizo de la Jota, 1-3 (637.524.363). Ajuntament (976.616.275). Serveis.

4,2 km ALCALÁ DE EBRO, casa rural “La Palmera de la Ínsula” (685.097.249). Ajuntament (976.615.716). Serveis.

Gairebé a la sortida de la localidad, ens toparem amb un monument dedicat a Sancho Panza, en honor a les referències al lloc on expresa aquest personatge a la segona part del llibre de Cervantes. Aquesta Associació felicita a totes las personas que no hagin llegit “Don Quijote de la Mancha” doncs encara tenen la immensa sort de llegir-lo per primera vegada.

4,6 km LUCENI, pensión “Venus” Av. Francisco de Goya, 14. Trucar amb antelació (976.652.046/659.677.366. 12€). Pensió “ Casa Alejandro” C.Del Horno, 1 (679.441. 838. Preu mitjà). Ajuntament(976.652.003). Serveis.

8,3 km GALLUR, alberg municipal de pelegrins (976. 864.396. 10€). Hostal “Gallur” C/Unión General de Trabajadores, 1 (976.864.052/659.772.046. Preu baix). Ajuntament (976.864.073). Serveis.

à 6,1 km el Canal Imperial tenim dues opcions. **Opció 1** L' associació la recomana, pel seu entorn anar à 17,9 km **RIBAFORADA**.

Opció 2 Més llarga. à 2,3 km **MALLÉN**, hostel "Pinocho" C/ Tudela, 4 (976.850.225. Dissabtes tancat). Ajuntament (976.850.005).

Serveis. **Entrem a la Comunitat Foral de Navarra.** à 3,2 km **CORTES**, hi ha ofertes de allotjaments. Ajuntament (948.800.435). Serveis.à 13 km **RIBAFORADA**.

NAVARRA

A la Comunitatd de Navarra per fer nit, es té diferents preus i particularitats diferents. Inclús pensions i hostals molta atenció aquí ja que és l'únic que hi ha.

RIBAFORADA, Ajuntament (948.844.305). Serveis.

13 km TUDELA, hi ha ofertes de allotjaments, destaquem l' alberg municipal juvenil C.Camino Caritat, 17. Reserva anticipada obligatoria i per a informació de si està obert depenen de l' època o día, situat a l' entrada de la ciutat (948.402.779/616. 931.104. 24pl.). Pensió "La Estrella" C.Carnicerías, 13 (948.821.518. Preu baix). Oficina de Turismo C.Juicio, 4 (948. 848.058). Ajuntament (948.417. 100). Teléfono d'emergencias (112). Renfe (902.240.202). Serveis. Tudela es la segona ciutat de Navarra en número d' habitants, amb un patrimoni històric artístic i monumental de primer ordre. La catedral de Tudela (segles XII-XIII), entre romànic i gòtic, situada en ple casc antic, está declarada monument nacional.

Sortim de Tudela des de la catedral agafem c. Portarrón per la dreta i c . Portal a l' esquerra. Sortim davant de l' esglèsia de la Magdalena. Creuem les vies del tren per un petit túnel i anem a l' esquerra pel paseo de Cristo, passant davant la policia municipal. Avancem junt a una carretera secundaria i, a estones, per la mateixa carretera.

19,1 km CASTEJÓN, Hostal “Lozano” C/Ruiz de Alda, s/n (948.770.597. Preu mitjà). Ajuntament(948.844.002). Serveis.

LA RIOJA

A la Comunitat de La Rioja per fer nit, es té diferents preus i particularitats diferents. Inclús pensions i hostals molta atenció aquí ja que és l'únic que hi ha.

5,3 km ALFARO, Alberg municipal de pelegrins Paseo de la Florida, 23 (Turismo 941.180.133. 7pl.). Les claus es poden recórrer a la Oficina de Turisme o a la Policia Local (junt al alberg). Hostal “Moderno” C.San Antón, 32 (941.180.056. Preu mitjà). Oficina de Turisme (941.180.133). Ajuntament (941.180.032). Serveis.
Destaquem la colegiata de San Miguel (siglos XVI-XVII), declarada monument nacional i on destaquem la gran façana barroca i les dues torres de més de 50 metres. Com fet curios cau dir que al seu sostre viu la major colònia urbana de cigonyes blanques de tot el mon.

La sortida d' Alfaro des de la plaza de España agafem a la dreta el c. Alfollies, sortim a una carretera i la seguim a l'esquerra passant, després d'una curva, davant del Centre de Salut.

11,3 km hostal “Rías Baixas” Carretera Zaragoza, km 346 (està a un àrea de servei de la nacional, a l'altre costat, i a mig quilòmetre abans d'arribar al poble) (941.160.763. Preu mitjà- baix).

0,5 km RINCÓN DE SOTO, Ajuntament (941.160.013). Serveis.

13,1 km CALAHORRA, hi ha ofertes de allotjaments, destaquem l'alberg municipal de pelegrins i de gestió privada “San Francisco” C.Rasillo de San Francisco, s/n (en la zona alta i junt a

l'església de San Francisco). Reserva anticipada obligatoria i per a informació de si està obert doncs sembla estar tancats per reformes momentàneament o depenen de l'època o dia, normalment obert tot l' any, excepte per Nadal (647.644.346/658.217.667 18pl.9-12€). Hotel “Ciudad de Calahorra” C.Maestro Falla, 1 (941.147. 434. Precio mitjà-baix). Oficina de Turisme C.Ángel Oliván, 8 (941.105. 061) **A.A.C.S. de Calahorra** (941.132.103). Ajuntament (941.105. 050). Serveis.

Destaquem de Calahorra amb la seva historia la seva catedral de Santa María (segles XV-XVII), situada a la part baixa de la ciutat, de estil gòtic y en ella trobarem la pila baptismal amb moltes referencies al Camí de Sant Jaume.

La sortida de Calahorra des de la plaza del Raso seguim per c. Grande (la més ple) i recte pel carrer Màrtires fins la Glorieta Quintiliano (Ajuntament). Anem a la dreta pel Passeig del Mercadal fins al final, anem a l'esquerra per c. Ruiz y Menta, arribem a una rodona i pujem recte pel c. San Millán que surt a la carretera de Murillo.

19,2 km ALCANADRE, Alberg municipal de pelegrins Carretera Estación (el pis de dalt de la estació 8pl.ampliables). Les claus se poden recollir al bar “La Unión”. Ajuntament (941.165.004). Serveis.

15,4 km ARRÚBAL, alberg municipal de pelegrins, se encarrega de gestionar-lo (Nieves 941.431.223. 20pl.4€) Es molt convenient trucar el dia abans de la vostra arribada. Ajuntament (Molt amables 941.431.103). Serveis.

3,7 km AGONCILLO, hostel “El Molino” Carretera Zaragoza, km 12 (a la sortida, a 300 metres del Camí, en el punt on prem contacte amb la nacional) (941.431.316. Preu mitjà). Hostel “El Sequero” Carretera Zaragoza, km 15 (941.437.008. Preu mitjà).

Ajuntament (941.431.007). Serveis.

14,5 km LOGROÑO, hi ha ofertes de allotjaments destaquem

l' alberg municipal i seu de l' **A.A.C.S. de Logroño**

C/Rua Vieja, 32 (941.248.686. 68pl.7€). Alberg parroquial junt al

temple de Santiago Real (Tel de la parroquia 941.209.501. 30pl. Voluntad€). A l'agost acogeixen al poliesportiu San Francisco sobretot recomenat ciclistas (665.355.437). Ajuntament (941.277.000). Teléfono de emergencies (112).

Estación d' Autobussos (941.235.983). Renfe (902.240.202). Serveis. Logroño es la seu de la **Federación Española de Asociaciones de Amigos del Camino de Santiago** C/Rua Vicja, 3 – Bajo (941.245.674). www.caminosantiago.org

Visitar la Font de pelegrins S. XII al costat de l' esglesia de Santiago el Real (siglo XVI). La catedral de Santa María la Redonda (segle XV).

aacslh@gmail.com

**ASOCIACIÓN DE AMIGOS DEL CAMINO DE
SANTIAGO DE L'HOSPITALET DE LLOBREGAT**

Casal d'entitats, Ronda la Torrassa, 105 planta 2º
08903 L'Hospitalet de Llobregat (Bcn)

Nota de l' Associació.

L' associació cita les principals ciutats o pobles i dona una referència dels principals albergues municipals o de tipus tradicional, recomenant aquestos últims i sempre ser generosos amb gent altruista i aclarant que existeixen diversos albergs privats o formes distintes de pernoctar depenen de l' època, poliesportius etc. Per a evitar fang i camins casi impracticables els **ciclistes** han de circular en alguns trams **NO POSSATS** per la carretera.

Portar guia i informar-se una etapa abans del que hi ha.

Fem algunes excepcions a títol personal i donar un últim consell que tot el que has vist, escoltat, llegit o inclús pensat l' oblidis inclús el que nosaltres diguem. Solament val disfrutar el Camí; la seva historia, els seus camins, el seu destí, el seu sentit.

Proper Any Sant o Any Jacobeu 2021. Got Santiago ¡E Ultreia! ¡E Suseia! Deus adiuva nos.

BON CAMÍ...

RTA DETALLADA A MONTSERRAT

0 Km Barcelona

Sortim de la Plaça Sant Jaume i seguim pel carrer Ferrán) fins arribar a les Rambles una vegada allà creuarem i pujem uns 150 mts., direcció Plaça Catalunya fins trobar-nos amb el carrer Hospital després amb c. Sant Antoni Abat, continuarem pel c. Manso que seguirem fins a l'Av. Paral.lel que la agafarem fins arribar a Plaça España la qual creuarem fins arribar a la carretera de la Bordeta que la seguirem i veurem que canvia a carrer Gava i carrer Constitució fins que nos trobarem amb la Riera Blanca la qual creuarem i serem a L'Hospitalet de Llobregat.

<http://www.usatf.org/routes/view.asp?rID=417350>

5 Km L'Hospitalet de Llobregat

Sortim des de la riera Blanca per la carretera de Santa Eulalia davant de la casa Galega i creuarem per davant d'una gasolinera a uns 100 m per a seguidament creuar pels següents carrers que travessen la carretera de Santa Eulalia ; carrer Buenos Aires , Jacint Verdaguer , Pareto , Anselm , Clavè , Comerç , Santiago Rusiñol , General Prim , a la dreta deixem una segona Gasolinera , àngel Guimera , Castelao , a l'alçada d'1 Km ens trobem el monòlit de Sant Jaume de Galícia . salimos per l'església de Sta. Eulalia de Provençana d'ara endavant passant per sota el pont .dejamos la carretera de santa Eulalia per denominar -se el carrer Enric Prat de la Riba i creuarem els següents carrers en direcció a l'ajuntament, ciutat Comtal, mare de Dèu de la Mercé, Pau Sans, Leonardo dóna Vinci, Miner, Miquel Romeu,

Santiago de Compostela a aquesta alçada hi ha 2 Km Maestro Candi, Rodes, plaza Mestre Clau i a la dreta deixem la Tercera Gasolinera , avenida Fabregada , San Antoni ,Pau Casals , Vigo , Rambla Just Oliveres .dejamos el carrer d'Enric Prat de la Riva per agafar el carrer Major per dirigir -nos a l'ajuntament per continuar fins al carrer Femadas.



Iglesia de Santa Eulalia de Provençana

8 Km CORNELLÀ

Agafarem la carretera de L'Hospitalet en direcció Cornella per creuar el parc de Can Mercader i després de passar dues rotondes entrarem per carrer de Joaquim Rubio i Ors i seguirem recte fins arribar a la carretera de Sant Boi la cual travessarem per a agafar la carretera de Sant Joan Despí que en entrar a Sant Joan Despí es canviarà de nom a carrer Major.

<http://www.usatf.org/routes/view.asp?rID=427416>

12 Km Sant Joan Despí

Ens trobarem una rotonda amb diversos carrers girem a la nostra esquerra i passem per una casa amb una escala metàl·lica, seguim recte fins a arribar a una segona rotonda i girem a la dreta rambla cap la Rambla Josep Maria Juliol; el segon carrer a l'esquerra (C. Montjuic) l'agafarem per anar a sortir a la carretera que creuarem i agafem un camí d'horts segons ens indiquen els senyals, en finalitzar el camí veurem una confluència de tres camins, agafant el del centre per creuar l'autopista (A-2) pel pont per arriba. Al final del pont veurem novament tres camins agafarem aquesta vegada el de la dreta per agafar el camí asfaltat fins al final i girar a l'esquerra per passar per un pont que passa una gran riera per sota. Aquí el camí es pot prendre en dues direccions a l'esquerra per un camí nou al mes bonic proper al riu Llobregat però amb una època de pas per nidificació d'aus (no recomenable passar del 15 del Abril al 15 de Septiembre). O al pont que se'ns dirigeix a la nostra dreta pel camí antic sortirem davant d'un menjador que el deixarem a la nostra esquerra per seguir el camí de terra cap a davant i a continuació una vegada es converteixi en asfalt entrem amb els limits d'una nova població.

15 Km Sant Feliu de Llobregat

En finalitzar els horts passarem per sota de dos ponts (passats els 2 ponts hi ha un acces a la població de Sant Feliu per si fos necesari). Seguirem cap a davant seguint les fletxes i marques grogues tenint en compte que no ens desviarem pels passos subterranis que ens trobem hem de seguir sempre cap a l'esquerra. Aquí enllaça en una desembocadura al riu Llobregat els dos camins que es podien agafar.

17,500 Km Molins de Rei

Abans d'arribar a un gran pont de color blanc es troba una torre d'electricitat i un túnel a la dreta ell cual si el passem ens trobarem una carretera i una gasolinera (24 h) per poder agafar avituallament ja que fins a la localitat de Castellbisbal (Bar de l'estació) no hi ha res més, sense sortir-nos del camí. Seguint el camí que teníem sense sortir-nos a la carretera passarem per sota del pont gran de color blanc i el cruzarem. Aquí a continuació passarem per un bell aiguamolls (creat expressament) per a la diferent fauna donant l'opció de passar-lo pels seus dos costats per contemplar-lo millor per tornar a ajuntar-se els dos camins una vegada finalitzat l'aiguamolls. Podem després del pont prendre el camí de l'esquerra (mes transitat i nou camí) fins a arribar a l'altura del riu que continuarem deixant-lo sempre a la nostra izquierda. O passat el pont girar a la dreta (més antic) tindrem la carretera a la nostra dreta i una vegada passat l'aiguamolls girar a l'esquerra per empalmar amb l'altre camí mes proper al riu Llobregat. (300 mts. Després del Aiguamolls tenim una entrada a la població de Molins de Rei por si fos necessari i 4 kms. més endavant tenim altre

entrada a la mateixa població). Veurem la via de l'AVE en l'altre costat del riu i seguint camí passarem tenint a vista i a tambien en l'altre costat una Cimentera i a ell Circulo de Lectores passarem per sota d'un pont fins a arribar al menjador de Molins de Rei que el trobarem a la nostra dreta i ell va riure a la nostra esquerra.

22 Km El Papiol

Després del menjador passarem per davant de dues torres de la llum per girar a l'esquerra (a la dreta tenim un accés a la població de El Papiol per si fos necessari caminant 1,2 Kms) agafant el camí que passa per sota mateix del pont de l'AU. Ens trobem a continuació amb una confluència de camins, agafant el que aquest mes a l'esquerra, que ens portés fins una Depuradora d'Aigües.

24 Km Castellbisbal

Deixant un camí que puja a ella a la dreta, nosaltres seguim el camí per pujar en una forta pujada a la dreta i deixar enrere la Depuradora a la dreta. Molta Atenció a continuació perquè a uns 100 metres girem per una camí de la nostra esquerra deixant el camí que teníem. Creuarem una gran riera que hi ha fent atenció per si porta aigua. Una vegada creuada la riera seguirem el nostre camí recte per girar a la dreta per sota de dos ponts, molt cuidat aquí ja que són en construcció per passar les diferents carreteres i unir-les d'un costat del riu a l'altre, continuarem pràcticament recte per una via verda seguint les fletxes grogues tenint novament el riu Llobregat a la nostra esquerra. De davant ja veiem les muntanyes de Montserrat, seguirem pel camí paral·lel a la carretera del polígon industrial passarem per sota d'un pont molt gran per als vianants de color groc i una vegada passat el pont a la nostra esquerra veurem que a l'altra vora del riu serem a l'altura de San Andreu de la Barca. Seguirem sempre recte per la pista asfaltada, a la nostra esquerra el riu Llobregat i a la nostra dreta una altra fàbrica de color blau (Fundició Celsa). Pasarem per sota de quatre ponts seguits en aquest tram del riu Llobregat i en poca distància veient el senyal vertical a l'altura de l'estació de RENFE de Castellbisbal.

29,500 Km Estación de RENFE CASTELLBISBAL

Seguirem recte com ens indiquem el senyal vertical durant uns 3 kms. (seguirem les indicacions dels senyals verticals) fins que dividem el Pont del diable, pujarem per una rampa asfaltada on creuarem el pont i ja som a Martorell.

<http://www.usatf.org/routes/view.asp?rID=417373>

32,500 Km Martorell

Després de creuar el pont del diable seguim recte creuant el carrer Sant Bartomeu i passant per la Caserna de la caballeria fins trobar la plaça de la creu , després continuarem pel carrer Pere Puig passant entre la capella de Sant Joan i l' hotel Manel i uns quants metres després per un edifici blanc, després anem pel carrer Anselm Clavé més endavant ens trovarem l'ajuntament, després amb l' escola de música Cal Nicolau, més endavant deixarem el c. Francesc Santacana ja que girarem a la dreta pèl casal de cultura deixant a la nostra esquerra l'església a fins veure una zona d' aparcament d' un poliesportiu llavors girarem a la esquerra creuant el rio Anoia per a continuar després per un carrer paral.lel a la NII. Seguirem recte fins arribar a una rotonda i la deixarem a la nostra Esquerra i anirem a parar a la Av. Montserrat i continuarem aquest carrer tot fins al seu final fins uns polígons industrials més endavant passarem per davant de l'estació de FGC de Martorell Enllaç, uns metres després creuarem les vies del tren seguint sempre rectes. Uns metres ens trobarem una empresa de lloguer de carretillas elevadoras (Rechel) on girarem a la dreta i després la següent a l' esquerra fins arribar a una indicació de Can Bros on girarem a la dreta i creuarem la A-2 per baix , seguidament prendrem un camí de sorra fins trobar altre vegada a la A-2 (autovía del noreste) anem nosaltres paral.lelament pel nostre camí que hem agafat i entrarem així a Abrera.

39,500 Km Abrera

(Més abaix està la logística des d' Abrera a Montserrat en bicicleta)

Travesem la població pel carrer Nou, carrer Major, fins arribar a l' església, agafem la Av. Generalitat deixant l' església a la nostra dreta, seguirem recte i creuarem la C-55 por baix, després continuarem recte agafant el carrer de Sant Jaume, i sotirem de la població creuant per baix del IV cinturó i seguirem el camino de sorra, creuant la riera i després anirem per l' esquerra passant per baix de 3 ponts i aniem a parar per un camí a un polígon industrial, que lo bordejarem arribant al c. camí Ral on veurem un senyal indicant als ciclistas prendre direcció Monistrol però nosaltres anirem pel c. Camí Ral entrant en Esparreguera pel c. Lluís August, c. De Tijola, passeig dels Jocs Olímpics fins arribar al passeig del castell.

www.usatf.org/routes/view.asp?rID=416509

44,750 Km Esparreguera

Anem recte pel passeig del Castell, c. de Principat, c.Laureà Miró anem sempre recte per aquest carrer creuarem tota la població, passarem per la plaça del ajuntament, carrer Gran, a continuació passarem per davant de l'església de Sta. Eulalia, carrer Montserrat fins arribar al carrer camí de Can Comelles on torcem a la dreta pel carrer camí de Can Comelles, arribem a una rotonda la qual deixarem a la nostra dreta i seguirem recte deixant la població, arribem a una casa gran y torcem a continuació a la dreta seguint sempre el camí, arribem a una curva pronunciada, la qual deixarem a la nostra dreta, seguirem el camí fins agafar la B-112 y tenim 2 opcions:

- a) Creuar la B-112 i continuar per un camí que ens portarà al poble pel carrer la Salut (recomanada perquè evitem la carretera, més natural i més curt).
- b) Seguirem uns metres a l'esquerra per la B-112 fins arribar a una entrada on entrarem a Collbató.

50,700 Km Collbato

a) Baixarem unes escales i anirem pel camí direcció a l'ermita de la Salut passant per un menjador amb bar i barbacoas.

b) Entrarem a Collbató i anirem pel carrer Amadeo Vives, creuem la plaça de l'Església, passant per la parroquia de Sant Corneli. Passarem per un arc i després baixarem unes escales i anirem pel camí direcció a l'ermita de la Salut passant per un menjador amb bar i barbacoas.

www.usatf.org/routes/view.asp?rID=360132

OPCIÓ A

www.usatf.org/routes/view.asp?rID=361911

OPCIÓ B

www.usatf.org/routes/view.asp?rID=361912

Des de Collbató pujarem a Montserrat pel camí de les coves de Salnitre i després pendrem el camí de la Santa Cova (fins el monestir tenim uns 6,5 Kms.).

57,200 Km Monestir de Montserrat

Des d' Abrera a Montserrat en Bicicleta

39,500 Km Abrera

Travesem la població pel carrer Nou, carrer Major, fins arribar a l' església, agafem la Av. Generalitat deixant l' església a la nostra dreta, seguirem recte i creuarem la C-55 per baix, després continuarem recte agafant el carrer de Sant Jaume, i sotirem de la població creuant per baix del IV cinturó i seguirem el camí de sorra, creuant la riera i després anirem per l' esquerra passant per baix de 3 ponts i aniem a parar per un camí a un polígon industrial, que lo bordejarem arribant al c. camí Ral on veurem un senyal indicant als ciclistas prendre direcció Monistrol continuarem recte fins trovar-nos amb la C-1414 (direcció a Olesa) i seguirem la carretera uns 2 kms.

Esparreguera-Colonia Sedó- Montserrat

Continuarem la carretera C-1414 fins que veiem a prop un pont per creuar el riu Llobregat abans d' arribar a aquest pont

agafarem a l'esquerra (C. de l' Església) i la seguirem poc més d'un km i girarem la 1^a a la dreta (Ctra. de Monistrol) en direcció a la Colonia Sedó (antiga colònia textil) la qual travessarem entrant per una espècie de pont metàl·lic, aquesta carretera ens portarà a Can Vinyals i després de Can Vinyals veurem una bifurcació, nosaltres agafarem la de la dreta (C. de la cova de l' anima) i després agafarem la següent a la dreta (C. de Can Paloma) la qual més endavant enllaçarà amb la ctra. B113 que ens portarà a la CTRA. C-55 la qual agafarem a la nostra dreta (direcció a Abrera) i avançarem uns 500 mts. i quan veiem el enllaç amb La Puda creuarem la C-55 i seguirem per un camí asfaltat que més tard serà de terra que puja a la nostra dreta contant que es una fort pujada hi ha que pendre bastant oxigen per poder pujar-la una vegada a dalt ens baixarem pel camí de la nostra Esquerra, es un camió bastant empedrat sempre seguint els senyals pasarem pel mig d'unes muntanyes que las hem bateixat com el canyó del colorado per la seva semblança a les pel·lícules de indis i vaquers que és feien antigament.

Seguirem recte seguint els senyals i paral·lelament a la dreta la via del ferrocarril i a la esquerra el riu Llobregat sempre anirem recte a la nostra dreta fins arribar al pont del aeri aquí tenim un Bar que podem agafar avituallament. El camí ens portarà a la població de Monistrol passant primerament per davant d'una depuradora i a la altura del pont gran que creua el Llobregat ens desviarem a la dreta per pujar fins a dalt per a entrar a Monistrol pel carrer del Pla amb la confluència del carrer Santa Ana allà ens trobarem una font i seguirem el carrer i girarem a la esquerra per a creuar el pont del riu i agafarem la BP-1121 que després d' uns 9 kms. ens portarà al Monestir.



El famoso cañón del Colorado

Link del planol:

www.usatf.org/routes/view.asp?rID=428024

MONTSERRAT 66,500



L'Abadía de Montserrat

DE MONTSERRAT A IGUALADA

Km. Parcial 24,8

Km. acumulats 82

Als peus de la Moreneta continua el nostre pelegrinar fins a la ciutat de Santiago de Compostel·la.

Quan ens allunyem de la muntanya pe l' entranable camí dels Degotalls ens allunyem de la muntanya per la cara del Bruc per trobar-nos amb la localitat de Castellolí i finalment arribarem a la ciutat d'Igualada. L'Hospitalet i Montserrat ens queden en el record.



Muntanya de Montserrat



El Camí de Sant Jaume

00 Km Montserrat

Continuant el nostre pelegrinar hem de baixar a la carretera i seguir en direcció al restaurant i self-service cap a l'aparcament dels autocars. Pel camí dels Degotalls que està senyalitzat com Camí de Sant Jaume, un camí ple d'història i romanticisme.

Comencem el camí veient un veritable indret de vistes i monuments preciosos per un camí força tranquil i còmode. Al peu d'una torre d'electricitat i passant per un reixat havem de baixar per un camí de Terra i pedra que ens portarà a la carretera sempre seguint els senyals. Sortim del camí i agafem la carretera cap a l'esquerra, uns set quilòmetres fins **Can Maçana**.

3,6 Km Santa Cecília

Just davant del refugi veiem els senyals blancs i vermells del GR que ens conduiran per una variant de Muntanya fins a **Can Maçana** però nosaltres continuarem per la carretera.



Santa Cecília

5,4 Km Can Maçana

Aquí ens trobarem una cruïlla de carreteres seguirem a

l'esquerra en direcció a la **N II** a uns 100 metres hem de tenir

en compte que haurem de desviar-nos per un camí molt estret

cap a la dreta deixant la carretera sempre seguint els senyals,

tot seguit haurem de pujar per un fort pendent pedregós,

farem servir el camí Romeu dels que vénen de la ciutat

d' **Igualada**. Seguiremos las señales hasta **Sant Pau**

de la Guàrdia.

1,8 Km Sant Pau de la Guàrdia

Una vegada passat el restaurant de **Sant Pau** entrarem en la urbanització **Montserrat Park** pel carrer Verge de Montserrat seguirem les marques del GR una bona estona, girarem a la dreta pel carrer Castellolí i en acabar agafarem un camí que surt a una pista que continuarem a la nostra esquerra per un camp llaurat.

A l' altura d'una torre de vigilància deixarem el GR que se'n va a l'esquerra, nosaltres girem a la nostra dreta per una pista que ens portarà a l'antiga **N II** la continuem baixant a la nostra dreta per deixar-la i agafar un camí i una gran plana que ens portés a un camí que baixa pel mitjà de la torrentera. Sempre ens hi fixarem en les marques i senyals. Novament sortirem a la **N II** i després d' una forta corba passarem l'autovia per damunt d'un pont per arribar a la localitat de **Castellolí**.

6 Km Castellolí

Entrarem per l'avinguda Unió per no deixar -la fins a la sortida del poble, sortint del poble ens deixem a la dreta un pont que travessa la **N II** continuem recte cap a les **Cases de l'Alzina**, hi ha bar i restaurant a l'altre costat de l'autovia seguirem rectes i sortirem a una altra carretera, la seguirem a l'esquerra per desviar -nos immediatament a la dreta seguint un camí asfaltat que fapujada sempre mirant els senyals, creuem primer per damunt i després per sota de l'autovia i arribarem a un polígon industrial que correspon a la sortida de l'autovia d'Igualada Aquest. Arribarem a la carretera **N II** i ens anirem a la dreta, en direcció Igualada. Agafarem el camí de servei paral·lel a la carretera, per la seva esquerra per trobar la carretera de Vilanova la seguim fins a arribar als primers semàfors d'**Igualada** i girarem a l'esquerra.

8 Km Igualada

Hi ha una font a la plaça sota la creu de les butifarras i després de creuar les vies del tren de la Generalitat anirem per lesavingudes de Montserrat, de Caresmar, carrer Soledad, passem davant de la parròquia de la Solitud, creuem la plaça del Rei, seguim pel carrer de Sant Bartomeu, de Sant Jaume, de Sant Roc i de Sant Sebastià, creuem la plaça de la Creu, i continuem pel carrer Sant Simplicí, la plaça de Sant Joan el carrer Sant Agustí i la Plaça dels Castells on hi ha una font.

DE IGUALADA A CERVERA

Km. Parcial 37,2

Km. acumulats 119

La primera part d'aquesta etapa està dominada per llargs contactes amb la N-II que ens acompanyarà fins a Saragossa. Explica l'obertura de l'autovia es pot transitar molt millor el tram de Jorba a la Panadella que ha quedat per als pelegrins. A partir de la Panadella trobarem la tranquil·litat dels pobles de la Ribera d'Ondara. Visitar la població de Pallerols i la seva església us encantarà.



Vista del Santuari de la Mare de Déu
de la Pietat d' Igualada

00 Km Igualada

Sortim d'Igualada per l'avinguda d'Àngel Guimera, seguirem la carretera sempre tenint en compte les fletxes isenyals grocs , passarem per un pont de seguida deixarem la carretera i girarem a la dreta per un carrer que fa pujada endirecció a l'institut, per la banda esquerra de l'institut trobem una àmplia pista que ens portés a una urbanització agafem el carrer Maria Trull i Alguè i seguim rectes fins a arribar a l'ermita de Sant Jaume de Sesoliveres . Passem per davant de l'ermita i agafem el carrer del Bages que puja a la dreta després girarem a l'esquerra , després anirem pujant pels diferents carrers en direcció al convent de clausura del Carmen sempre seguint les senyals com ens indiquen , Arribem al convent de clausura del Carmen , atenció , passarem per un caminito que hi ha a la nostra esquerra que és difícil d'advertir per estar les dues cases pegades i pujarem per unes escales que ens portessin a un hort en direcció a una masia particular (Ca Blasi).

Sortirem a una carretera la seguirem a la dreta a uns 400 metres passarem per davant d'uns magatzems frigorífics i sobre l'autovia . Agafarà ell va desviar a l'esquerra que ens portés a Sant Genís

5,4 Km Sant Genís

Trobarem una font l'aigua aquesta esplèndida, creuarem el poble sempre seguint els senyals i seguirem recte fins a Jorba



Castell de Jorba

1,6 Km Jorba

Arribem a la N-II girem a l'esquerra creuant tot el poble per c. Major, abans fer una parada a casa la gallega que us atendran molt bé i podreu posar un segell molt especial que tenen. En finalitzar el poble ens trobarem una rotonda hem d'agafar a la nostra esquerra per anar a l'antiga N-II deixant l'autovia a la nostra dreta. Arribem a l'Hostal Jorba. Seguim recte pel carril d'accés a l'hostal, passem sota l'autovia i sortim a la N-II. La seguim i tornem a creuar l'autovia per damunt. Agafem el camí de davant sempre seguint els senyals fins a arribar a Santa Maria del Camí.

7,8 Km Santa Maria del Camí

Continuem per la N-II seguint els senyals deixem la carretera i agafarem a l'esquerra un camí de carreter que ens portés a Porquerisses. Ull! Hi ha un altre camí opcional que des de l'hostal Jorba ens desvia cap a Sta. Maria del camí i sortint d'aquest poble ens portarà a un camí molt bonic, encara que cal tenir en compte que pujabastant, on apareixerem en un poble anomenat La Tallada i una vegada allí tenim l'opció de seguir aquest camí que ens portarà fins a Cervera encara que sense cap servei. Nosaltres recomanem sortir de la Tallada i baixar per la carretera que trobarem a la sortida del poble i seguint les seves indicacions anirem a parar a la Panadella on podrem seguir el camí de la guia.

1,5 Km Porquerisses

Hi ha un banc i una font al peu mateix de l'església, sortim del poble i abans d'arribar a la carretera agafarem un camí a l'esquerravque baixa suaument . (Els ciclistes han de seguir per la carretera). Creuarem la N-II i agafarem una sendera que queda a ladreta, anirem pujant per sortir a la N-II i la seguirem fins a arribar a la Panadella.

5,7 Km La Panadella

Sortim pel costat de l'esquerra de les cotxeres, alcostat d'una ermita blanca ens trobem un camí carretersense asfaltar haurem que seguir -ho una bona estona. Arribarema un camí asfaltat i girarem a la dreita sense deixar el camí queens portés a la localitat de Pallerols.



Imatge de Sant Jaume a Pallerols

4,2 Km Pallerols

Entrem al poble pel carrer de Sant Jaume , girarem a l'esquerra pel carrer Sant Isidre per passar per l'església que és una de les joies del camí català ens trobarem a la plaça de l'església també una sèrie de petxines de bronze adossades al sòl de la plaça amb les de León a més d'una gran petxina de pedratallada demanar a la casa de Roca que està davant de l'església que us ensenyi l'església i us posi el segell mereix una bona parada aquestalocalitat aquesta molt sensibilitzada amb el tema jacobeo .Girarem a mà dreta pel carrer Portella per tornar a sortir al carrer de Sant Jaume i sortir del poble.

1,3 Km Sant Antoli i Vilanova y Hostalets de Cervera

Seguim recte i passem cap al poble de Hostalets que està pegat a aquest poble, té una ermita dedicada a Sant Jordi. Sortim del poble i abans d'arribar a la N-II girarem a l'esquerra per agafar un camí carreter, després de passar un pont girarem a l'esquerra (ull! al senyal de l'arbre) i seguim per una pista asfaltada fins a arribar a la localitat de Sant Pere dels Arquells

3 Km Sant Pere dels Arquells

Sortim del poble i trobem la font de Sant Pere. A la sortida de Sant Pere dels Arquells tenim dues opcions, aptes per a ciclistes .

Opció 1 L'associació la recomana, pel seu entorn bucòlic. Sortint seguim a l'esquerra a 1,1 km refugi , dels Caçadors a 4 km granja **CERVERA**.

Opció 2 Més curta. Sortint seguim a la dreta cap a à 2,8 km **VERGÓS**, à 3,9 km **CERVERA**.

sense cap dificultat per una pista tranquil ·la. Creuem la N-II i agafem el camí que tenim davant en direcció a una fabrica la qual vorejarem i seguirem pel camí que puja fins atrobar un encreuament de camins que seguirem a l'esquerra pertornar a creuar la N-II per agafar el camí a Vergós

2,8 Km Vergós

Girem a l'esquerra pel carrer Major i la seguim fins quees transforma en un camí que no aquesta molt clar i en malestat seguint una riera que ens portés a la font de Fiol alsiclistes li recomanem creuar tot el poble i sortir de nou a la N-II i seguir-la fins a **Cervera**.

Des de la font de Fiol seguim la pista fins a **Cervera**.



Vista panoràmica de Cervera

3,9Km Cervera

Entrem a Cervera per la costa de Sant Francesc (sí girempel carrer de Jesús sortirem directament a Santa Magdalena . Amitja pujada girarem a la dreta cap a les muralles i agafaremunes escales que pugem al carrer de la Barbacana de Pere III elCeremoniós . Seguirem a la dreta de pujada just davant de laCosta de la Companyia . Les pugem i sortim al carrer Major quehem de seguir cap a l'esquerra.

DE CERVERA A CASTELLNOU DE SEANA

Kms. Parcial 26,2

Kms. acumulats 145,2

A la sortida de Cervera suposa el primer contacte directe amb la solitud del camí i no és més que una petita prova. Mes avanci ens trobarem a Tàrrega que ens obrirà les portes del Pla d'Urgell una gran planicie decamins que ens portessin a la bella vila de Lleida famosa en el tema jacobeo pel seu Peu Romeu

0,0 Km Cervera

Per sortir de Cervera una vegada situats enfront de la Paeriahem d'agafar el carrer de la dreta que passa davant de l'església de Santa Maria i agafem el carrer del Castell fins a les muralles . Passemper la porta de les muralles i girem a la dreta i immediatamenta l'esquerra per un camí que baixa, tot deixant el camí més ampli i amb molta pedra. Arribem a una pista, la seguim a ladreta tot recte fins a arribar a l'ermita de Santa Magdalena . Agafem la pista que comença la dreta 5 m abans d'arribar a l'ermitai la seguim sempre rectes fixant-nos sempre ambels senyals i marques grogues, creuarem una carretera i seguidamentdeixarem una església en ruïnes a la nostra dreta.

Arribem a un encreuament de camins, el de la dreta vaa **La Curullada** i el de l'esquerra a la **Granyanella** . Seguim recte i deixem a l'esquerra el Molí de la Torre , una gran casa de camperolamb unes grans torres que estan en ruïnes . En l'encreuament a la dretael camí que ve de **Fonollera** . A l'esquerra trobem unamasia seguirem recte segons marquen els senyals. En un altre encreuament de camí deixem a l'esquerra el camí que va a la masia de laMora i passem al costat d'una bàscula seguim recte, a la dretadeixem el cementiri d'**El Taladell** a l'entrada hi ha una data de 1856, damunt d'una calavera singular.

9,2 Km El Taladell

Sortim pel carrer Major i per la carretera asfaltada fins a **Tàrrega**

2,1 Km Tàrrega

Entrem a la ciutat per l'avinguda de la Generalitat, darrere de l'estació del tren trobem els senyals de la variant de **Puente la Reina** passant per **San Juan de la Peña**, seguim pel carrer Mossèn Cinto Verdaguer i arribem a la plaça del Carmen i creuem l' Av. Joan Maragall, seguim fins a la plaça Major i després cap a la dreta pel carrer Urgell per agafar l'Avinguda de Catalunya (**N-II**) i la seguim recte fins a la sortida de **Tàrrega** sempre fixant-nos en els senyals. Passem pel punt quilomètric **506** de la **N-II** i una mica després passarem per davant de la fàbrica d'olis Borges creuant el riu Ondara fins a **Vilagrassa**.

2,7 Km Vilagrassa

Continuem 200 metres i girem a la dreta per entrar al poble pel carrer Tàrrega la seguim fins al final, passem per davant de l'església, el carrer a partir d'aquí es diu Anglesola, al final trobarem una carretera que va al poble d'**Anglesola**. La seguim per passar pel pont de l'autovia. Passem una rotonda. Seguim recte per la carretera per entrar al poble.

2,3 Km Anglesola

Pel carrer que surt en diagonal a l'esquerra en un encreuament (carrer Major). Arribem a la plaça de Santa Anna. Seguim recte fins a carrer Església, després veiem la plaça Església i arribem a parar a carrer camí de Barbens, seguim recte per aquest carrer i arribem a la sortida i girem a la dreta seguint les fletxes del camí que ens portarà a una carretera no asfaltada fins a arribar a un camí que seguirem sempre recte fins a arribar al canal d'Urgell. Creuem el canal d'Urgell en un encreuament de camins i seguim pel camí asfaltat adreça Bellpuig (senyalització vertical) i arribem a un moment en què un senyal del camí ens indica que deixem aquest camí i agafem un altre camí no asfaltat. Seguim tot recte i deixem a l'esquerra una caseta feta de fang. A 100 metres trobem el camí de Bellpuig hodeixem i seguim recte. Creuem la carretera de **Bellpuig** (2Km,) a **Barbens** (4 Km). Seguim recte pel camí ral. Tenim a la dreta una grancasa de pagès amb una arcada central.

Sortim a la carretera de **Bellpuig** (2 Km) a **Ivars d'Urgell** (3'9 Km.). Seguim la carretera a l'esquerra en direcció **Bellpuig** y a 200 metres (just abans del Quilòmetre 2) agafem un camí carreter a la dreta que baixasuaument sempre fixant-nos en els senyals que ens indiquen el camí a seguir.

En un encreuament de camins seguirem a la nostra esquerra, passem per un canal i una caseta i a 200 metres girarem a màdreta seguint els pals de la telefònica fins a l'entrada de **Castellnou de Seana**.

9,9 Km Castellnou de Seana

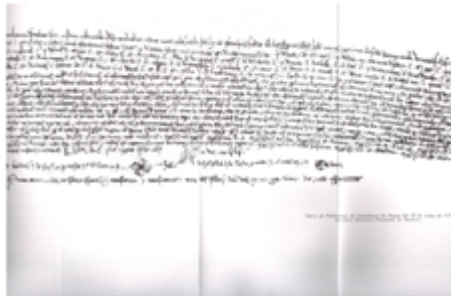
Entrem pel carrer de Marius Torres i seguim rectes pel carrer Calvari i arribem a la Plaça Major.

DE CASTELLNOU DE SEANA A LLEIDA

Kms. Parcial 32

Kms. acumulats 177, 2

La distància que ens separa de Lleida encara és gran, però només ens trobarem dos pobles mentre seguim avançant per camps d'arbres fruiters i després d'aquesta nova experiència en solitud ens endinsarem a la comarca del Segrià per la zona industrial de la ciutat de Lleida que suposa un fort trauma bastant difícil d'assumir pel gran sacrifici que suposa en el camí de Sant Jaume creuar les grans capitals.



**Carta del poble de Castellnou de Seana del 25 de maig de 1179
en l'arxiu històric nacional de Madrid**

0,0 Km Castellnou de Seana

ortim de Castellnou de Seana creuant la plaça Major pel mitjà i en direcció a la dreta cap al carrer del Abad Carrera que fabaixada i gira cap a l'esquerra on trobem un poliesportiu i una bàscula . Després girarem cap a l'esquerra i sortirem la carretera de Ibars d' Urgel (4 Km) a Vilasana (4Km) la creuem seguint camí asfaltat i a uns 200 metres trobarem un aparcament amb la senyalització explicativa que hem d'agafar el segon camí que va a l'esquerra deixant la carretera ho seguim i una mica després passarem per una granja que deixarem a la dreta. Estem a la carretera de Golmes (2 Km) a Vilasana (3 Km). Agafarem a l'esquerra immediatament a la dreta pel camí sense asfaltar. Creuem la carretera de Mollerussa (2 Km) a Vila-sana (2 Km). Seguim rectes. Creuem la carretera de Mollerussa (2 Km) a Linyola (7 Km) i seguim rectes fins al terme del Palau d'Anglesola.

7,8 Km El Palau d'Anglesola

Entrem al poble per un pont i agafem el carrer Nou que desemboca al carrer Sant Josep, la qual anirà recta. Passem pel costat de l'església, davant de la farmàcia girarem a l'esquerra pel carrer de la Font. Passem pel costat d'un creu i sortim del poble per la carretera en direcció a Fondarella. Agafem a la dreta per una carretera i la seguim uns 600 metres on la deixem i seguirem una pista asfaltada a la dreta. Creuem per un pont pel Canal Auxiliar d' Urgell. Seguim la pista de l'esquerra i arribarem a una bifurcació, continuem a la nostra esquerra i passem pel costat d'una planta d'electricitat, la pista traça una doble corba dreta-esquerra. A uns 400 mts. Sortim a una pista a l'esquerra que va al pont sobre l'autovia i ho creuem. Continuem per la dreta anem per una pista paral·lela a l'autovia mitjà km després, en una bifurcació, seguim a l'esquerra. Creuem per un pont les vies del tren. Seguim la mateixa pista, i entrem a Bell-lloc d' Urgell.

Vista panoràmica de l'església de Sant Miquel Arcangel de Bell-Lloc

Fotografia de Ramón Visa

9,8 Km Bell-Lloc d'Urgell

Quan arribem a l'Església seguim fins a la plaça Lluís Companys . Creuem les vies del tren, despues seguim a l'esquerra , porla primer carrer a la dreta i prenem a l'esquerra el camí d' Alcoletge , sortint de Bell-lloc. A 400 mts. Seguim per un camí de grava .Estem en un pont que travessa l'autovia , la creuarem iseguirem recte. Bifurcació. Girem a l'esquerra. Arribem a una casa. Continuem a la derechay mig km. despuespassem per un pont petit i agafem el camí que surt immediatament a l'esquerra en direcció a una urbanització, seguim recte quan arribem a lescases prendrem el camí de l'esquerra que voreja els tancsfins a arribar a l'autovia i la creuarem.

Anirem per un camí asfaltat a la dreta paral·lelament a l'autovia i deixem a la dreta un altre pont que la travessa. Seguim per la pista que ens allunya de la autovia i ho seguim recte fins a trobar les primeres naus industrials de Lleida. Entrarem al polígon industrial de Lleida. Davant podem veure la Seu Vella de Lleida, agafem la calli Enginyer Mies, al final anirem a l'esquerra per l'avinguda de la Indústria i la seguirem fins a prendre una carretera a mà dreta. Creuem les vies del tren i seguim a l'esquerra. Seguirem paral·lels al va riure Segre pel marge esquerre passarem per sota un pont i seguim recte. Sortim per l'avinguda Josep Tarradellas i la seguim cap a la dreta, travessem el rio Segre pel Pont Vell en direcció a l'Arc i a l'estàtua de Indibil i Mandoni i s'entra a la ciutat

14,4 Km Lleida

Passem per sota l'arc girarem a l'esquerra pel carrer Major, mes avanci a la dreta deixem **la Capella del Peu Romeu** continuem recte fins a l'avinguda Catalunya sense deixar de visitar l'antic Hospital de Santa Maria avui el Institut d'Estudis Ilerdencs.

DE LLEIDA A FRAGA

Km Parciales 32,8

Km acumulados 210

Sin casi darnos cuenta nos alejamos de tierras catalanas y nos adentramos en tierras aragonesas pero todavía no nos daremos cuenta hasta que llegemos a Fraga, a las puertas de los Monegros de aquí en adelante nos quedan unas etapas bastante duras por la aridez del terreno y la soledad que ellas entrañan, pero nos ha de servir como etapa prólogo ya que más adelante nos esperan las tan famosas tierras de campos en Castilla.

0,0 Km Lleida

Para salir de Lleida hemos de cruzar la avenida Catalunya y seguir por la calle del Alcalde Costa. A la altura de la iglesia de Santa Maria de Gardeny giraremos a la izquierda por la calle de Isaac Albéniz e ir a encontrar el río, cruzaremos la **N-II** por un puente peatonal y seguiremos recto por la calle de Ton Sirera, pasamos por delante de un colegio y al final se acaba el paseo seguimos por una carretera interior por el lado del río Segre.

Cruce de carretera, cogemos a la izquierda siguiendo el curso del río, a la derecha se va al centro Educativo El Segre. Dejamos el camino asfaltado que va a una fábrica de cementos para seguir a la izquierda al lado del río Segre. Vemos a la otra banda del río la población de Albatarrac seguiremos rectos siempre fijándonos en las señales que nos indican el camino a seguir. A la derecha hay una planta de tratamiento de material de construcción y a la izquierda un paso para camiones sobre el río. Seguiremos todo recto por el camino ancho que tenemos de enfrente siempre al lado del río Segre (en esta zona hay poca señalización) siguiendo el camino hasta el final donde nos encontraremos una bifurcación y dejaremos el río a la izquierda y subiremos una pequeña pendiente y nos encontraremos el polideportivo de un colegio a la izquierda , estamos en **Butsenit**.

9,2Km Butsenit

Subimos una suave pendiente que nos llevará a las puertas de la ermita de Butsenit no la dejéis de visitar ya que todavía conserva las anillas donde los peregrinos de la edad media ataban a los caballos además de su importancia histórica, giraremos a la izquierda i vamos

recto en dirección la cooperativa Bonfruit (rotulo indicador). Al pasar delante de la cooperativa se acaba el camino asfaltado y continuamos recto por un corredor. Dejamos un caminito a la izquierda y otro a la derecha que encontramos inmediatamente pasando delante de una granja de vacas cogemos este camino que no parece que lo es para tener en cuenta y prestar mucha atención que a unos 100 metros hemos de girar a la derecha y pasar por encima de un puentecito que está escondido por la maleza del bosque, después de cruzar la riera entraremos en una pista y la seguimos recto entre campos de frutas. El camino se denomina la **Graninella**. El camino se convierte en asfalto y lo seguiremos hasta llegar a parar a la **NII**

Giramos por una calle sin llegar a cruzar la **NII** dejándola a la derecha y seguimos por delante del bar Los Peña continuamos por la calle pasando por los almacenes y fabricas hasta llegar a un camino llamado Torrent i Ramell, a la derecha dejamos un puente debajo la **N-II**, seguiremos a la izquierda siempre por la pista asfaltada que nos llevará a la localidad de **Alcarràs**.

5 Km Alcarràs

Llegamos delante de una granja y hacemos un zigzag para coger el camino que rodea el pueblo de **Alcarràs** dejándolo a la derecha. Cruzamos una carretera asfaltada y seguimos recto por una amplia pista, el camino hace una fuerte curva a la derecha por el lado de una casa en dirección a la carretera **N-II**. Antes de llegar a la carretera hemos de girar a la izquierda y pasar entre dos almacenes de fruta (construcciones de ladrillo). Seguimos recto por el camino de la Clamó, asfaltado. Llegamos a la carretera de **Torres de Segre**,

iremos a la derecha y a 200 metros, delante de un almacén cogeremos el camino de tierra a la izquierda siguiendo los palos del teléfono. Estamos en la carretera **N-II** en el kilómetro 449. Seguimos hacia la izquierda en dirección a una rotonda. La cruzamos y seguimos todo recto por delante de la empresa CEMESA. Pasamos el bar Cal Juanito, que nos queda a la derecha. Pasamos por debajo de la autovía y giramos a la izquierda, siguiendo por la vía de servicio en dirección a la gasolinera y al hostel Cataluña y Aragón.

Después de pasar el hostel y la gasolinera seguiremos por el lateral de la autovía y a continuación hay un puente que cruza la autovía donde veremos una señal debajo de dicho puente que nos llevará a una subida llegando al camí de la serra de Montull y seguiremos las señales del camino donde encontraremos una granja. Dejamos a la izquierda la entrada de la granja y seguimos rectos, vamos subiendo por una pista, nos encontraremos una bifurcación e iremos a la izquierda, unos metros más nos encontraremos otra y cogeremos a la derecha, rodeando así la granja. Subiremos y nos encontraremos con una torre de alta tensión, que dejaremos a nuestra izquierda, seguimos subiendo y llegaremos al final del camí de la serra de Montull llegando a otra pista que cruza seguiremos a la izquierda, a pocos metros hemos de tener en cuenta y prestar atención por que hay una bifurcación y hemos de seguir a la derecha de bajada, salimos a la **N-II** justo al limite de **Catalunya y Aragón**. Seguimos por una vía de servicio, cogeremos un camino asfaltado paralelo a la vía de servicio y seguiremos las señales entrando al barrio de la Litera.

11,6 Km Barrio de Litera

Pasamos por detrás del hostel Oasis y llegamos a un gran polígono industrial, seguiremos esta pista siempre recta hasta que llegamos a parar a una vieja carretera que se tornará en subida e iremos a parar al club de Tenis Fraga. Hacemos una curva a la izquierda y una vez arriba del todo giramos a la derecha en dirección la carretera **N-II** la seguimos y unos metros después nos desviamos por un camino que baja paralelo a la **NII**, entramos en la zona industrial y seguiremos la NII dejándola al cabo de unos metros y entramos por la antigua carretera en **Fraga**.

7 Km Fraga

Estamos en la calle de Obradores. Curva y seguimos hasta llegar al paseo de Barron Segoñe. De aquí hemos de coger el paseo de los Reyes Católicos y cruzar el río Cinca por el primer puente. Estamos en la avenida de Aragón. Pasamos por el lado de la estación de autobuses y llegamos a la carretera **N-II**.

DE FRAGA A ZARAGOZA

Km Parciales 126,8

Km acumulados 336,8

La salida de Fraga con la subida al Ventorrillo supone para el peregrino el descubrimiento de una nueva experiencia con el camino que no lo dejara indiferente a las situaciones vividas en la austeridad y soledad de los Monegros. Son cien Kilómetros de inmensas explanadas y horizontes inmensos como desiertos que obligan a hacer grandes etapas como prólogo de lo que viviremos en tierras de campos.

Hay que dosificarse y evitar las horas de calor por los pocos servicios que nos encontraremos en estas etapas.

Pero si tiene algo positivo esta experiencia, es haber superado este obstáculo cuando hayamos llegado a Zaragoza y nos plantemos ante el Pilar.

DE FRAGA A CANDASNOS

Km Parciales 26,4

Km acumulados 236,4

0,0 Km Fraga

Hemos de seguir la travesía de la carretera hasta el punto kilométrico 434, cruce con la carretera de **Mequinenza** a **Huesca**. Seguimos hacia la derecha en dirección a **Huesca** unos 200 metros, pasamos un pequeño puente y a la izquierda, al lado de Grúas Cabos (calle Monasterio de Sigena), cogemos el camino por el Barranco del Camino Viejo que nos lleva a unos campos de frutas, olivares y pinos, al ganar la meseta. Es una ascensión larga y dura, que deja a nuestras espaldas la huerta de **Fraga** y delante de nosotros una inmensa planicie que se pierde en el horizonte.



Camino del Ventorrillo

8,2 Km El Ventorrillo

Llegamos a lo que era una gasolinera y tomamos el camino que sale por detrás. Tendremos la nacional a nuestra izquierda.

5,5 Km Ventas del Rey

Ventas del Rey (cerrado los sábados por la tarde. Pk 422 de la **N-II**. Dejamos la gasolinera a la izquierda y pasamos entre las casas abandonadas, al Pk 416 de la **N-II** el camino nos obliga a cruzar la carretera.

Vista panorámica de **Candasnos** desde lo alto de la Cruzanzana, donde hay unas antenas. Bajamos y atravesamos la **N-II** (a la derecha hay una gasolinera y un hotel restaurante), cogemos el camino recto en dirección a un puente sobre la autopista **AP-2** una vez atravesada la autopista seguimos todo recto por el camino que nos llevará a **Candasnos** siempre fijándonos en las señales.

12,7Km Candasnos



Una imagen que nos costará volver a ver hasta que no

lleguemos a Zaragoza

DE CANDASNOS A BUJARALUZ

Km Parciales 22,2

Km acumulados 258,6

0,0Km Candasnos

Cruzamos el pueblo por la travesía de la carretera hasta el cruce con la carretera de **Caspe**.

La seguimos unos metros y tomamos el camino paralelo a la **N-II** por su izquierda. Llegamos a una fuente, la única del camino rodeada de árboles.

Seguimos siempre por el mismo camino como nos indican las señales.

Llegará un momento que subamos por una cuesta curvada y más adelante pasaremos entre un parador y un almacén de fruta donde veremos que el camino se bifurca tendremos que coger el de la derecha tal como nos indican las señales.

9,9 Km Peñalba

Entramos al pueblo siguiendo el barranco del río Valcuerna. Seguimos la calle Santa Quiteria y regresamos a la nacional. La cruzamos y por detrás del restaurante El Trigal, tomamos una

carretera en subida que se reencuentra posteriormente con la carretera de **Caspe**. La seguimos por la izquierda. Al llegar arriba, caminamos por una larga recta hasta el final.

Dejamos la carretera y vamos a la derecha por una pista (camino rural).

Llegaremos a un cruce de caminos y al lado nos queda una caseta. Continuamos recto hasta Bujaraloz.

12,3 Km Bujaraloz

Entramos a **Bujaraloz** por el lado de una balsa.

DE BUJARALOZ A PINA DE EBRO

Km Parciales 37,2

Km acumulados 295,8

0,0 Km Bujaraloz

Salimos a la **N-II** y la cogemos hacia la izquierda cruzando el pueblo y después de la última gasolinera al punto kilométrico 390,5 cogemos un camino que deja la carretera nacional a nuestra izquierda, en el punto kilométrico 386,5 de la **N-II** cruzamos la carretera y seguimos el camino paralelo en la otra banda, Ermita de San Jorge.



Ermita en el Hostal del Ciervo

9,2 Km Hostal el Ciervo

Hostal el Ciervo punto kilométrico 381,6 de la **N-II** sale por detrás de la gasolinera y del hotel siguiendo un camino paralelo a la carretera nacional pero a unos centenares de metros de distancia, seguimos siempre este camino y llegamos a la carretera de **Gelsa** (A1105), la seguimos en dirección Gelsa durante 1,5 kilómetros hasta que veamos una señal que nos llevará a un sendero ancho que sube un poco hasta llegar a la **Venta de Santa Lucía**.

9,8 Km Venta de Santa Lucía

Venta de Santa Lucía (sábados cerrado), al punto kilométrico 372,3 de la **N-II** sale por detrás del aparcamiento por un camino que nos acerca a la **N-II**, el cual seguiremos.

En tres kilómetros aproximadamente pasamos por el lado de una casa abandonada a nuestra izquierda.

En unos dos kilómetros nos encontraremos con una bifurcación. Cogemos el camino de la derecha. Después de pasar debajo de una líneas de alta tensión entramos en la zona de regadíos de **Pina de Ebro**, siguiendo el mismo camino salimos a la carretera de Pina a la altura de la Cooperativa de San Gregorio

Desde la cooperativa hemos de seguir la carretera a la izquierda en dirección a la visible población de Pina de Ebro.

18,2 Km Pina de Ebro

DE PINA DE EBRO A EL BURGO DE EBRO

Km Parciales 23,8

Km acumulados 319,6

0,0 Km Pina de Ebro

Salimos del pueblo por la misma carretera, cruzamos el río Ebro y seguimos la carretera unos tres Kilómetros.

Dejamos la carretera y veremos el cruce de caminos a Santiago antes de cruzar la vía del tren por un puente. En este punto del recorrido y hasta Logroño nuestro camino coincide con el camino Jacobeo del Ebro que tiene su inicio en la desembocadura del río, seguimos paralelos a la vía del tren, primero la mantenemos a nuestra izquierda, más adelante la cruzaremos por un paso a nivel y la seguiremos por el otro lado. Cruzaremos las vías del AVE por debajo y nos alejamos de las vías. Entrando en **Fuentes de Ebro**.

10,8 Km Fuentes de Ebro

Salimos de la población por la calle que está entre la caserna de la guardia Civil y el ambulatorio, pasamos sobre la vía del tren y cogemos el camino que sale a la izquierda siguiendo siempre recto y fijándonos en la enorme industria Saica, que dejaremos a nuestra izquierda. Más adelante coincidiremos con un GR y 1,5 Km más tarde encontraremos una bifurcación por la cual dejaremos el GR a nuestra derecha y continuaremos hasta entrar en la calle céntrica de Burgo de Ebro.

13 Km Burgo de Ebro

DEL BURGO DE EBRO A ZARAGOZA

Km Parciales 17,2

Km acumulados 336,8

00 Km Burgo de Ebro

Salimos del núcleo urbano y saldremos a un camino paralelo a la Autovía A-68 manteniéndola a nuestra izquierda hasta entrar en la Cartuja Baja por la calle los Muros.

8,9 Km Cartuja Baja

Salimos por la calle Juan de las Viñas. Cruzamos la av. Constitución y tomamos, una pista de tierra.. Después de unos dos kilómetros caminaremos unos metros por la antigua nacional y antes de una rotonda seguiremos una pista a la derecha. Dejaremos la A-68 a nuestra izquierda e iremos paralelo a ella. Antes de llegar a una gasolinera nos desviamos por el camino de la Alfranca hasta la entrada de Zaragoza.

Seguiremos por Paseo Echegaray y Caballero hasta la Basílica del Pilar.

8,3

Km

Zaragoza

DE ZARAGOZA A ALAGÓN

Km Parciales 29,1

Km acumulados 365,9

0 Km Zaragoza

Salimos de Zaragoza de la plaza del Pilar por la calle Alfonso I, al lado del bar Santiago. Cogemos la segunda bocacalle a la derecha, la calle Manifestación, y seguimos recto pasando por delante del mercado, las calles Predicadores y Santa Lucía, la plaza de Europa y de frente por la avenida Pablo Gargallo hasta el final. Esta avenida muere en otra avenida transversal, la calle Francia. A la izquierda vemos la moderna estación de tren Las Delicias.

Calle Francia. La cruzamos y de frente bajamos a buscar el camino peatonal que discurre junto al Ebro, dejando a la izquierda el inmenso parking de la Expo. Vamos siguiendo este camino de paseo durante casi media hora.

Debemos prestar mucha atención para no pasar de largo: justo cuando acaba la pared del Parque Deportivo del Ebro tenemos que dejar el camino de peatones y tomar a la izquierda, en perpendicular, la pista asfaltada llamada camino de Monzalbarba.

10,1 Km. Monzalbarba

Seguimos el paseo de la Sagrada. Al salir del núcleo urbano cruzamos un pequeño puente y a 100 metros nos desviamos a la izquierda por una pista que seguimos hasta llegar a un puente. Cruzamos la autopista por el puente y seguimos rectos pasando por el lado de una casa con una mayólica indicativa del Camino y así entramos al núcleo urbano de Utebo.

La localidad de Monzalbarba tiene 1.678 habitantes aproximadamente. El nombre de la ciudad procede de **Manzil al-barbar** que significaba ‘asentamiento de los beréberes’, o ‘venta’, según otros.

Que ver: la **Ermita de Nuestra Señora de la Sagrada**, o de la **Antigua**, el paseo de la **Sagrada** o el llamado **Andador de la Virgen**, en la plaza España se conserva una interesante **Torre Mudéjar** perteneciente a una antigua iglesia, a unos 500 metros de la salida del pueblo se encuentra la **Torre del Valenciano** típica aragonesa junto a ella la acequia de Almozara uno de los canales de riego aragoneses mas antiguos.

Salida por la calle de la Sagrada, dirección antiguo lavadero, siguiendo las flechas que nos llevaran a la localidad de Utebo.

Dónde informarse: Concejalía del barrio: 976 772 893

3,6 Km Utebo

La parroquia de Santa María, declarada monumento nacional, tiene una torre Mudéjar del s. XIV, muy reproducida en fotografías, hasta el punto de que esta reproducida en el Pueblo español de Barcelona.

Pasamos por delante de la torre y salimos del pueblo por la calle de la Huerta Alta. Seguimos una pista paralela a la vía del tren pero sin cruzarla, pasamos por delante de una fábricas y a la altura de una fábrica de helados cruzaremos la autopista por un puente que queda a mano derecha. Una vez cruzado el puente seguimos recto por la pista que hace curva a la izquierda y continúa entre campos de cultivo

La localidad cuenta con 11.345 habitantes aproximadamente. Responde al nombre de la Octava milla de la Antigua calzada

romana que iba desde, Caesaraugusta a Asturica por Allobone (Barcelona, Montserrat, Lleida, Zaragoza, Alagón, Astorga).

Qué ver: En la plaza de la iglesia se encontraron restos de una **Villa romana** y un mosaico que está en el museo de Bellas Artes de Zaragoza

La Iglesia de Santa María y la torre Mudéjar, el museo y Centro de Cultura Casa Mesonada, el casco antiguo y en la propia iglesia. Utebo mantiene el topónimo de la calle del **Hospital**.

Salida por la Calle de la Huerta en dirección a Sobradriel .

Dónde informarse: Ayuntamiento 976 773 895 o en la parroquia 976 770 256

5,4 Km Sobradriel

Cruzamos el pueblo pasando por el lado de un bonito parque. Al salir del núcleo urbano hemos de parar y poner atención ya que encontramos una acequia que hemos de seguir dejándola a la nuestra izquierda.

Seguimos el mismo camino entre la acequia a la izquierda y el río Ebro a la derecha hasta llegar a Torres de Berrellen.

Localidad con un censo de 646 habitantes aproximadamente, perteneció al condado de Sobradriel. Las tierras estuvieron vinculadas al **Hospital de Santa Cristina de Somport en Hospital** en Huesca.

Qué ver: Iglesia parroquial de **Santiago Apóstol**, conserva interesante relieve de alabastro de la adoración de los pastores. Interesante conjunto barroco formado por iglesia, palacio y jardines, salida por la calle del Conde.

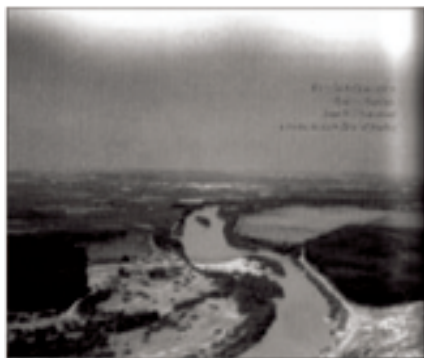
Dónde informarse: Ayuntamiento 976 139 001 y la parroquia de Santiago Apóstol 976 139 097

3,5 Km. Torres de Berrellén

Localidad con un censo de 1.418 habitantes aproximadamente, magnífica atalaya sobre el río Ebro de los montes del Castellar. De apariencia pobre en lo del paisaje desde la década de los 70 pertenece al campo de maniobras militares de San Gregorio.

Qué ver: Castillo y Ermita de Santa María Magdalena (ruinas) y de Nuestra Señora del Castellar, en una estancia del castillo, cuenta la tradición que estuvo encerrada la reina castellana doña Urraca.

Salida por la plaza del Puente Alto, dejamos las escuelas a la izquierda y cogemos la calle Garfilan y un agradable camino agrícola



Vista del valle del Ebro desde la Atalaya soto Candespina y Torres de Berrellén (al Fondo)

**Fotografía de Belén
Beloqui**

Cruzamos la población y salimos por una amplia pista. A unos tres kilómetros cruzaremos el río Jalón. Un rato después la pista que seguimos hace curva a la derecha en dirección al río Ebro, en este momento la abandonamos para seguir otra pista que sale a la izquierda en dirección a la autopista.

Nos sirve de guía una alta chimenea de la fábrica de azúcar de Alagón.

Finalmente, caminamos por el lado de la autopista hasta poderla cruzar por un puente e inmediatamente pasamos también sobre la vía del tren y siguiendo las flechas hasta llegar a Alagón

6,5 Km. Alagón

DE ALAGÓN A GALLUR

Km Parciales 22,3

Km acumulados 388,2

0,0 Km. Alagón

Salimos de Alagón por la calle de San Antonio M^a Claret que desemboca en avenida La Portalada. La seguimos a la derecha y pasamos por delante de un complejo educativo.

Cruzamos una carretera y seguimos recto por el lado de una nave industrial. Seguimos siempre recto por la misma pista y pasamos debajo de la autopista y la vía del tren hasta llegar a otra carretera que seguiremos a la izquierda durante unos 4 kilómetros.

Esta localidad tiene un censo aproximado de 5.636 habitantes, en la época romana es citada en el itinerario **Antonio** con el nombre de **Allobone**

Qué ver: **La iglesia de San Pedro Apóstol, La iglesia de San Juan Bautista**, y en la calle Pignatelli n^o 4 conocida como Casa Barrios. La iglesia de Ntra. Sra. del Castillo.

Donde Informarse: Ayuntamiento 976 610 300 o la Parroquia 976 612 465

5,2 Km. Cabañas de Ebro

Salimos del pueblo siguiendo las señales indicativas de Alcalá de Ebro y la Ínsula Barataria. El camino es muy similar al recorrido hasta ahora siguiendo las acequias de riego, cañaverales, y campos de trigo y huertos. Esta localidad tiene censado unos 544 habitantes

aproximadamente. Se halla en una antigua vía prerromana o de paso de Indígena.

Qué ver: las buenas panorámicas del Ebro entre las localidades de Alagón y Cabañas, restos de muros con buenos sillares actualmente fuera del meandro del río, dentro del pueblo.

Salida: cruzamos todo el pueblo por la calle Mayor hasta llegar al depósito del agua. Seguiremos a nuestra izquierda dejando el río Ebro a nuestra derecha. Más adelante encontraremos una bifurcación. Seguimos a la izquierda y unos dos kilómetros después encontraremos un cruce. Continuamos a la derecha por pista asfaltada entrando en Alcalá de Ebro por la calle Miguel de Cervantes.



Dónde Informarse: Ayuntamiento 976 616 275

Estatua de Sancho Panza Pensador en Alcalá de Ebro

4,2 Km. Alcalá de Ebro

Aquí es fotografía obligada el río Ebro y el monumento dedicado a un pensativo Sancho Panza y seguimos haciendo camino manteniendo el río Ebro a nuestra derecha y teniendo como la referencia, delante de nosotros, la chimenea de la azucarera de Luceni.

Esta localidad tiene un censo de 294 habitantes aproximadamente. En árabe significa ‘el Castillo’ (al-calat).

En este paraje en medio del camino Real de Alagón y Alcalá de Ebro fue testimonio del escritor Cervantes en su obra del Quijote.

Qué ver: quedan antiguos muros de su castillo, el encantador paraje casi todo encima del meandro del Ebro, el monumento a Sancho Panza, la iglesia parroquial de la Santísima Trinidad.

Salida: por la calle Real se llega a la iglesia parroquial. Salir por la ribera del río, junto a un parque infantil.

Dónde informarse: Ayuntamiento 976 615 716

4,6 Km Luceni

Esta localidad tiene un censo de 1.057 habitantes aproximadamente, del nombre romano de Lucius, Lucianus, o Luciena.



Certificado entregado a los peregrinos que venia visitar la Virgen del Pilar Y grabado con la Virgen en el Pilar con el Del Norte

Cruzamos el pueblo todo recto. Al salir del núcleo urbano encontraremos una rotonda, hemos de seguir por la carretera asfaltada 7 kilómetros hasta Gallur.

A la nuestra derecha tenemos las montañas de Castejón y el río Ebro, y a la izquierda toda la red de comunicaciones, tren, N-232, autopista A 68, y el canal Imperial.

Un poco antes de llegar a Gallur, cruzamos la carretera autonómica A-127 (de Soria a Sanguesa), y el eje vertical de las Cinco Villas

8,3 Km. Gallur

Está situada entre el río Ebro y el Canal Imperial. La población celebra la fiesta de la Catedral de San Pedro, que se conmemora el 22 de febrero tan solo en Roma, Antioquia y Gallur.

El censo de este pueblo ronda aproximadamente los 2.945 habitantes. Su nombre procede de las tribus galas. Se halla también en la antigua vía indígena (prerromana), en el margen derecho del Ebro Yacimiento arqueológico de El Cabezuelo cerca del pueblo.

Qué ver: su núcleo mas antiguo se asienta sobre un cerro, con castillo que dominaba el Ebro, la iglesia parroquial de San Pedro, la calle de Santiago Apóstol, el mirador junto a la iglesia dominando la comarca de las Cinco Villas.

Dónde informarse: Ayuntamiento 976 864 056, la oficina de Información y Turismo: 669 415 201 (Carretera N- 232) o la parroquia de San Pedro 976 864 930.

DE GALLUR A TUDELA

Km Parciales 36,5

Km acumulados 424,7

00 Km. Gallur

Para salir del pueblo hemos de seguir por la calle que pasa por delante de la iglesia de San Pedro.

Al acabarse las casas dejaremos una cruz blanca a mano derecha, hay una bonita vista panorámica del Ebro y su valle.

Seguimos recto y unos 8 kilómetros mas adelante y a la altura de un gran almacén agrícola encontraremos el canal imperial que hemos de seguir hasta el Bocal, los que quieran ir a la población de Mallén han de cruzar el puente que hay inmediatamente después, aquellos que no tengan necesidad de ir al pueblo pueden seguir por el camino de servicio del Canal Imperial manteniéndolo siempre a su izquierda. Se ha de seguir este camino más de 22 kilómetros hasta llegar a El Bocal

VARIANTE MALLÉN-CORTES

17,6 Km. Mallén

Aquellos que hayan cogido el camino hacia Mallén pasarán por debajo de la vía del tren y entrarán a la población por el lado de los almacenes Día. Para salir del pueblo se ha de seguir en dirección a Cortes, primer pueblo de la Comunidad Foral de Navarra, después de cruzar la N-232 y la vía del tren.

Esta localidad cuenta con un censo aproximado de 3.186 habitantes, tiene el nombre romano de persona Manlius.

En Mallén hubo dos Hospitales uno fundado en 1424 por Pedro Forner y María de Alberto y el de Santa María que se refundió con el primero.

Qué ver: La iglesia parroquial de Nuestra Señora de los Ángeles, la ermita de Nuestra Señora del Puy.

Donde informarse: Ayuntamiento 976 850 005, la parroquia de Nuestra Señora de los Ángeles 976 850 053

3,0 Km. Cortes

Estamos en tierras de regadío que reciben el agua del canal de Lodosa y del canal Imperial de Aragón, salimos cruzando el canal Imperial que seguimos por el camino de servicio teniéndolo siempre a nuestra izquierda, a la derecha y como telón de fondo nos acompañan las Bardenas Reales y a la izquierda el inmenso Moncayo, que durante varias etapas nos vigilará.

POR RIBAFORADA Y EL BOCAL DESDE GALLUR

24 Km. Ribaforada

La población queda a nuestra izquierda para acceder hemos de pasar el puente del canal.

En cualquier caso hemos de continuar por el camino que seguíamos paralelos al canal Imperial, para dirigirnos a El Bocal.

4,7 Km. El Bocal

Entramos al poblado artificial de El Bocal por el lado de un puente (atención: no paséis por debajo). Al entrar encontraremos una bifurcación. A la izquierda seguiremos paralelos al Canal y en la casa de las compuertas cogemos un caminito no muy claro. Recomendamos seguir por la derecha, pasamos por delante del bar El Roble y seguimos por la carretera asfaltada y vamos directamente a la casa de las compuertas.

Pasamos por delante mismo de la casa, lugar de nacimiento del canal imperial, y seguimos la pista que en un primer momento va paralela al Canal pero en sentido contrario al que hemos seguido las últimas etapas. A unos 500 metros pasamos un puentecito sobre un canal auxiliar y giramos a la derecha pasando por la puerta de entrada de la finca El Carrizal.

Vamos bordeando esta inmensa finca hasta que encontramos la vía del tren que seguiremos siempre en paralelo hasta que llega un momento que cruzamos la carretera Nacional por debajo de un puente. Cuando ya estemos a las vistas de la ciudad cruzaremos la vía del tren por un gran puente y así entramos en la ciudad

7,8 Km Tudela

Segunda ciudad de Navarra tiene títulos de «muy noble y muy leal» y es la capital de la comarca de la Ribera. Su sede episcopal y su catedral (s. XII) son una joya patrimonial de la ciudad.



**Imagen del camino del Ebro por tierras
Riojanas**

DE TUDELA A ALFARO

Km Parciales 24,4
Km acumulados 449,1

0,0 Km Tudela

Salimos de Tudela cruzando las vías del tren por un pequeño túnel y vamos a la izquierda por el paseo del Cristo hasta encontrarnos con una gran nave industrial donde giraremos a la derecha y luego a la izquierda e iremos progresivamente acercándonos al río Ebro. Yendo paralelos al mismo.

A unos 8 kilómetros cruzamos la vía del tren, y un poco después, a unos 5 kilómetros, pasamos la autopista de Navarra. AP-15. Prácticamente la vía del tren nos acompaña toda la etapa. Salimos a una carretera, en la entrada de Castejón. La seguimos a la izquierda y giramos por la calle Navas de Tolosa a la derecha.

19,1 Km Castejón

Salimos de Castejón y entramos a la Comunidad Autónoma de la Rioja. Iremos todo el rato por carretera comarcal hasta llegar a Alfaro.

5,3 Km Alfaro

Esta población tiene un censo aproximado de 10.000 habitantes, esta ciudad es llamada el Paraíso de las cigüeñas. Esta ciudad era considerada como un punto estratégico, como la llave del castellano, y es por eso que en el escudo figura un castillo y una llave

de plata. La colegiata de San Miguel (s. VI) acoge la mayor colonia de cigüeñas del mundo.

La agricultura es bueno saber que estamos en la comunidad de la Rioja que es la comarca del vino por excelencia y de las hortalizas. En ganadería destacan las modernas instalaciones ganaderas sobre todo avícolas, ovinas, porcinas y bovinas.

Qué ver: El Ninfeo Romano, Colegiata de San Miguel, Iglesia de Nuestra Señora del Burgo, Convento de San Francisco de Asís, Ermita de San Roque, Palacio Sáenz de Heredia, Palacio Remírez, Casas Señoriales, Cárcel Antigua, la plaza de España. Antiguo Ayuntamiento, ver el atardecer en los Sotos de Ebro.

Dónde informarse: Palacio Abacial , 941 180 032-034, de (9 a 14 horas), Centro Cultural y Turístico 941 180 133,

e- mail: turismo@aytoalfaro.org

web: www.conlared.org/alfaro/

DE ALFARO A CALAHORRA

Km Parciales 24,9
Km acumulados 474

0,0 Km. Alfaro

Salimos de Alfaro por la carretera de Logroño cruzando el río Alhama y después la vía del tren, caminamos manteniendo la N-232 y el ferrocarril a nuestra mano izquierda.

El paisaje es más variado que la etapa anterior. Ahora nos acompañan huertos y viñas además del Moncayo que aún continúa vigilándonos.

Entramos en Rincón de Soto por la av. Alfaro y seguimos a la derecha la calle Cascajuelo hasta el final.

11,8 Km. Rincón de Soto

Salimos de la ciudad siguiendo la avenida de la Rioja. Al final encontramos una acequia que seguimos en principio, manteniéndola a nuestra izquierda.

Muy pronto la cruzaremos y la seguiremos por la otra banda, seguimos siempre por pista asfaltada hasta Calahorra.

Cinco kilómetros más tarde cruzamos el Canal de Lodosa y un kilómetro más tarde salimos a una carretera secundaria, la seguimos a la izquierda y pasamos por debajo de las vías del tren.

Antes de llegar pasamos por el lado del Convento de las Madres Carmelitas.

13,1 Km. Calahorra

Ciudad bimilenaria, por aquí pasaba la calzada romana de Tarraco-Artúrica. Está llena de referencias Jacobeas la Pila bautismal de la Catedral de Santa María (s. XVI) como vieiras, calabazas y tiene una imagen de Santiago.

También tiene la custodia más antigua de España conocida con el nombre de El Ciprés.

Qué ver: el Monasterio de San José «Fundase este convento en la ciudad de Calahorra de religiosas Descalzas de la orden de Nuestra Señora del Monte Carmelo, cuya vocación es del señor San José...»



Vista de Calahorra

DE CALAHORRA A ARRUBAL

Km Parciales 34,6
Km acumulados 508,6

0,0 Km Calahorra

Salimos de Calahorra, abastecidos de agua, por el camino viejo de Alcanadre, en dirección a la carretera de Murillo de Calahorra, pasamos la vía del tren y cogemos un camino a la izquierda, seguimos algunos kilómetros por los restos magníficamente conservadas, de la antigua calzada romana de Tarraco-Artúrica, Cruzamos la vía del tren y entramos momentáneamente a la Comunidad Foral de Navarra.

Pasamos la carretera local 123 (de Pradejón, Sartaguda, a Lodosa) y poco después la autopista A-68 por un subterráneo aquí volvemos a entrar a la comunidad de la Rioja. A unos 4 kilómetros volvemos a pasar la autopista AP-68 esta vez por un paso elevado y en 3 kilómetros más llegamos a Alcanadre lo del agua es por que no hay nada en los 19 kilómetros que se compone la etapa y finalmente una matización, hay que estar siempre atentos a las señales.

19,2 Km. Alcanadre

Salimos por la carretera en dirección a Ausejo-Logroño, y después, de una barrera de protección cogemos el camino que sale a la derecha y se adentra en unos olivares.

El camino va por un valle que rodea unos montes. Seguimos hasta que llegamos a un cruce de caminos el de la derecha hace bajada y va a la Ermita de Aradón, que será el que cogemos, y seguidamente nos encontraremos las vías del tren a nuestra derecha y un par de Km más adelante cruzaremos la vía y la seguiremos paralelamente por una antigua vía romana con bastante vegetación, dejando a nuestra izquierda un bosque de pinos. Seguimos las señales y poco después llegaremos a Arrúbal.

15, 4 Km Arrúbal

DE ARRUBAL A LOGROÑO

Km Parciales 18,2
Km acumulados 526,8

00 km Arrúbal

A la salida del pueblo encontramos tres caminos, cogemos el del centro que empieza en una casa de campo y lo seguimos, entre huertos, hasta Agoncillo. Siempre siguiendo las señales del camino de Santiago.

3,7 Km. Agoncillo

Salimos del pueblo por la calle principal encontrándonos con la ermita de Ntra. Sra. de los Dolores y cruzamos el río Leza. Cruzaremos la vía del tren por debajo de un pequeño puente llegando a la **N-232** cruzando el río Leza e iremos por ella unos 3 Km atravesando un pueblo llamado Recajo y a la altura de un almacén de muebles cruzaremos la Nacional y la vía del tren y giramos a la derecha por un camino forestal. La pista hace una doble curva y la seguimos dejando un almacén a nuestra derecha. Llegaremos después a una urbanización. Más adelante nos encontraremos el río Iregua que cruzaremos por un puente, después iremos por una calle, cruzaremos por un puente la Autopista y entraremos en Logroño.

14,5 Km. Logroño

Hemos de ir a buscar la Calle Rúa Vieja donde nos encontraremos con las señales del Camino Francés. Los orígenes históricos son difíciles de señalar, se asienta en el solar de la antigua

Vareia, en cuyas cercanías estaba el puerto fluvial de la tarraconense destruido por Leovigildo en el año 574.

Qué ver: el puente sobre el Ebro, la fuente de los peregrinos, San Bartolomé, la Catedral , la parroquia de Santa Maria del Palacio, la iglesia de Santiago el Real.

Dónde Informarse: Logroño – Refugio a la sede de la A.A.Cº Santiago, 3 €, c/Rúa Vieja, 32. Tel.- 941 260 234/239 201.

Ayuntamiento Tel.- 941 277 000. (info. 010).Policía Municipal. Tel.- 092. Estación Bus. Tel.- 941235 983.

RENFE. Tel.- 902 240 202.



Imagen de Santiago de la iglesia de Santiago el Real

LOCALIDADES Y PUEBLOS EN EL CAMINO DE SANTIAGO POR LA RUTA DEL CAMINO FRANCÉS

Leyenda de Servicios:

R	Refugio
H	Hotel-Hostal-Pensión
B	Bar-Restaurante
Q	Tiendas de comida

LA RIOJA

LOGROÑO.

R-H-B-Q

Enlace con el camino francés y el camino Jacobeo del Ebro desde tierras Catalanoaragonesas, dejando el camino Jacobeo del Ebro nos adentra en la capital de la Rioja.

Qué ver: **la catedral de Santa Maria de la Redonda, iglesia de San Bartolomé, iglesia Imperial de Santa Maria de Palacio, iglesia de Santiago El Real, murallas y la Puerta de Carlos V.**

Dónde informarse: **Oficina de turismo** (941 260 665), **Federación Española de Asociaciones del Camino de Santiago** (941 24 56 74) www.caminosantiago.org , **Asociación de Amigos del Camino de Santiago de la Rioja** (941 26 02 34).

NÁJERA.

R-H-B-Q

Qué ver: **Monasterio de Santa Maria la Real, claustro de los Caballeros museo y las cuevas de El Castillo.**

Dónde informarse: **Oficina de turismo** (941 360 041);

Asociacion de Amigos del Camino de Santiago de Nájera (941 36 21 21)

SANTO DOMINGO DE LA CALZADA.

R-H-B-Q

Qué ver: **Catedral, convento de San Francisco, el parador nacional.**

Dónde informarse: **Oficina municipal de turismo** (941 341 230); **Oficina de información al peregrino** (941 343 390)

BURGOS

RENDECILLA DEL CAMINO.

R-B-Q

Qué ver: **Rollo Jurisdiccional, la iglesia de Nuestra Señora de la Calle y su pila bautismal.**

Dónde informarse: **Oficina municipal de turismo. Ayuntamiento** (947 588 080 y 947 580 283)

VILORIA DE RIOJA. Cuna y patria de Santo Domingo de la Calzada hasta hace poco aún se conservaba en pie su casa natal.

Qué ver: **la iglesia parroquial de la Asunción de Nuestra Señora**

BELORADO.

R-H-B-Q

Qué ver: Iglesia de Santa María, Iglesia de San Pedro (XVII), Ermita de Nuestra Señora de Belén, Convento de Nuestra Señora de la Bretonera (s. XVI), Castillo, cuevas de San Valentín y Santa Pía y la Judería.

Donde informarse: Oficina de información turística en el Ayuntamiento Plaza Mayor nº 1 (947 377 001).

TOSANTOS.

B

Qué ver: Iglesia parroquial de San Esteban, Ermita rupestre de Nuestra Señora de la Peña.

VILLAFRANCA MONTES DE OCA.

R-H-B-Q

Qué ver: Monasterio de San Félix de Oca (s. IX), iglesia parroquial de Santiago, Hospital de San Antonio Abad, ermita de la Virgen de Oca.

SAN JUAN DE ORTEGA.

R-B

Qué ver: Monasterio de San Juan de Ortega (s. XII), y la capilla de San Nicolás.

ATAPUERCA.

Q

Qué ver: Iglesia parroquial de San Martín, Túmulos dolménicos, Menhir, y Yacimientos de la Sierra de Atapuerca.

Dónde informarse: **Arque ocio** (947 421 462 fax 947 421 540), www.atapuerca.com, **Información general en el Ayuntamiento** (947 430 323 y 947 430 435) www.atapuerca.es, info@atapuerca.es.

BURGOS.

R-H-B-Q

Qué ver: **Iglesia de Santa María la Real y Antigua de Gamonal, convento de San Bernardo, Monasterio de San Juan, Hospital de San Juan, Iglesia de San Lesmes, Arco de San Juan, Iglesia de San Gil, Catedral de Santa María, Palacio de Maluenda o de Castilfale, iglesia de San Nicolás de Bari, Arco de Fernán González, monumento al Empecinado, Solar del Cid, Arco de Santa María, Arco de San Martín, iglesia de San Pedro de la Fuente, Puente de Malatos, Capilla de San Amaro, Hospital del Rey, Cartuja de Miraflores, Monasterio de Las Huelgas.**

Dónde informarse: **Patronato de Turismo de Burgos C/ Asunción de Nuestra Señora n° 3** (947 279 432), **Oficina de Información Turística de la Junta.** Plaza de Alonso Martínez n° 7 (947 203 125). **Oficina Municipal de Turismo.** Paseo del Espolón s/n (teatro Principal) (947 288 874 y 947 288 851), **Asociación de Amigos del Camino de Santiago de Burgos C/ Santander n° 13 2°** (947 268 386)

TARDAJOS.

R-H-B-Q

Qué ver: **Iglesia de Santa María, Colegio apostólico de los Paúles, Crucero (s.XVII), el puente del Arzobispo.**

RABE DE LAS CALZADAS Las dificultades que suponía cruzar el pantanoso valle del Urbiel (hoy un agradable paseo de 2 Km) se reflejan en este dicho conocidísimo en el camino.

<De Rabe a Tardajos,
no te faltarán Trabajos,
de Tardajos a Rabe,
¡Libera nos, domine!>

Qué ver: Parroquia de Santa María, Ermita de Nuestra Señora del Monasterio.

HORNILLOS DEL CAMINO.

R

Qué Ver: Iglesia parroquial de San Román, Ermita de Santa María, Hospital de Sancti Spiritus, Puentes medievales.

HONTANAS.

R-B

Qué ver: Iglesia parroquial de Nuestra Señora de la Concepción, Hospital de San Juan, Convento de San Miguel, Ermita de San Vicente, Torreón.

En las cercanías: Entre Hontanas y Castrojeriz nos encontramos **El Convento de San Antón**. Impresionante obra gótica de la orden de los Antonianos, que tenía tres naves y transepto, con amplio pórtico.

En este convento los enfermos del Fuego de San Antón (enfermedad medieval parecida a la lepra) recibían el Tau (una

especie de escapulario) el pan y el vino de San Antón. **Refugio de San Antón** privado (12 plazas).

CASTROJERIZ.

R-H-B-Q

Qué ver: **Ex Colegiata de Santa María del Manzano (s. IX), Iglesia parroquial de Santo Domingo, Iglesia de San Juan, Convento de San Francisco, Convento de Santa Clara, Casa del Cordón, Muralla, castillo, El Fuerte, La Torre.**

Dónde informarse: **Oficina de información Turística.**
Ayuntamiento Plaza Mayor, nº1 (947 377 001)

PALENCIA

ITERO DE LA VEGA.

R-H-B-Q

Primer pueblo de la provincia de Palencia tras atravesar el histórico lugar de Puente Fitero uno de los más bellos y más largos del camino por el que transcurre el río Pisuerga.

Qué ver: **Ermita de Nuestra Señora de la Piedad, Iglesia parroquial de San Pedro, Rollo gótico.**

Dónde informarse: **Ayuntamiento (979 151 826).**

BOADILLA DEL CAMINO.

R-B-Q

Qué ver: **Iglesia parroquial de Nuestra Señora de la Asunción, Rollo Gótico.**

Dónde informarse: **Oficina municipal de Turismo (979 81**

03 90) Ayuntamiento.

FROMISTA.

R-H-B-Q

Qué ver: **Iglesia de San Martín, Iglesia de San Pedro, Iglesia de Nuestra Señora del Otero, Museo Histórico-Etnográfico, el Canal de Castilla.**

Dónde informarse: **Oficina de Turismo.** Paseo Central (979 810 180), **Centro de Información del camino de Santiago.** C/ Carremonzon, nº 2 (979 81 09 26), fromista@caminosantiago.org.

VILLALCAZAR de SIRGA.

R-H-B-Q

Qué ver: **Iglesia de la Virgen Blanca.**

Dónde informarse: **Oficina Municipal de Turismo.** Plaza Mayor, (979 88 80 41)

CARRION DE LOS CONDES.

R-H-B-Q

Qué ver: **Real Monasterio de Santa Clara, la Iglesia de Santa María del camino, la Iglesia de Santiago, Real Monasterio de San Zolio, las Ermitas de San Andrés y San Julián, el Santuario de Nuestra Señora de Belén.**

Dónde informarse: **Oficina Municipal de Turismo.** C/ Santa María (979 880 932), **Asociación de Amigos del Camino de Santiago de Palencia.** Apdo. de correos nº4 (979 880 902), info@bibliotecajacobe.org. **Centro de Iniciativas Turísticas del**

Camino de Santiago Palentino. Real Monasterio de San Zoilo
(979 880 902).

CALZADILLA DE LA CUEZA.

R-H-B

Qué ver: **Iglesia parroquial de San Martín.**

TERRADILLOS DE LOS TEMPLARIOS:

R-B-Q

Qué ver: **Iglesia parroquial de San Pedro.**

MORATINOS.

Qué ver: **Iglesia parroquial de Santo Tomás.**

SAN NICOLAS del REAL CAMINO:

Qué ver: **Iglesia de San Nicolás Obispo.**

LEÓN

SAHAGÚN.

R-H-B-Q

Qué ver: **Arco de San Benito, Iglesia de la Trinidad, Iglesia de San Juan de Sahún, Iglesia de San Tirso, Iglesia parroquial de San Lorenzo, Monasterio de las Madres Benedictinas, Nuestra Señora la Peregrina, La Virgen del Puente, Puente de Canto, Monasterio de San Facundo y San Primitivo, Monasterio de San Pedro de las Dueñas.**

Dónde informarse: **Oficina de Información Turística**, C/ Arco nº 87 (987 782 117), **CIT Sahagún**.Plaza Mayor nº 18 (987 262 092).

BERCIANOS DEL REAL CAMINO.

R-Q

Qué ver: **Ermita de la Virgen de Perales «La Perala», Iglesia parroquial del Salvador, fuente del Romero.**

EL BURGO RANERO.

R-H-B-Q

Que ver: **Ermita del Santo Cristo de la Vera Cruz, Iglesia parroquial de San Pedro.**

RELIEGOS.

R-B-Q

Que ver: **Iglesia parroquial de San Cornelio y San Cipriano, Ruinas de la iglesia-fortaleza de San Antonio Abad.**

MANSILLA DE LAS MULAS.

R-H-B-Q

Qué ver: **Importantes restos de las murallas, puertas y cinco torres albarranas o cubos, Iglesia parroquial de Santa María, Iglesia de San Martín, Convento de San Agustín, Santuario de la Virgen de Gracia.**

Dónde informarse: **Asociación de Amigos del Camino de Santiago de Mansilla**, Casa de Cultura San Martín, nº 1 (987 310)

005 y 987 311 193) ,**CIT Mansilla Medieval**. Plaza de San Martín nº 3, 3º Izda. **Oficina de Información Turística**, Los Mesones, nº 16 (987 310 138).

LEÓN.

R-H-B-Q

Qué ver: **Catedral, Real Basílica de San Isidoro, Casa Botines, San Marcos, Iglesia de Santa Ana, Iglesia del Mercado, Murallas.**

Dónde informarse: **Asociación de Amigos del Camino de Santiago Pulchra Leonina**. Apartado 284. 24080 León. **Oficina de Información Turística de León**, Plaza de la Regla, nº 3-4 (987 237 082). **Oficina de Turismo Municipal**. Avda. Ordoño II, nº 10 (987 895 567 y 987 895 491), **Consortio Patronato Provincial de Turismo de León**. Plaza de la Regla, S/N (Edificio Torreón) (987 292 189 y 987 292 193).

LA VIRGEN DEL CAMINO.

H-B-Q

Qué ver: **Santuario de la Virgen del camino y el museo.**

VILLADANGOS DEL PÁRAMO

R-B

Que ver: **Iglesia parroquial de Santiago.**

HOSPITAL DE ORBIGO.

R-H-B-Q

Qué Ver: **Puente gótico del s. XIII conocido como Paso**

Honroso, Iglesia de San Juan Bautista.

Dónde informarse: **CIT Orbigo** C/ Álvarez Vega, nº 1 (987 388 414)

ASTORGA.

R-H-B-Q

Qué ver: **Catedral, Palacio Episcopal, Museo de los Caminos, Muralla Romana, gastula romana, Santuario de Fátima, Ayuntamiento, Convento de Sancti Spiritus, Iglesia de San Bartolomé, Museo del Chocolate.**

Dónde Informarse: **Oficina de Turismo.** Glorieta Eduardo Castro, nº 5 (987 618 222). **Asociación de Amigos del Camino de Santiago de Astorga y Comarca.** Plaza de los Marqueses de Astorga, nº 13 (987 618 281). Caminoastorga@mixmail.com. **CIT Astorga.** Avenida José Antonio, nº 23 (987 615 205).

MURIAS DE RECHIVALDO.

R-B

Qué ver: **Iglesia parroquial de San Esteban.**

En las Cercanías. Aunque no está en el camino desde Murias se recomienda una visita al municipio de **Castrillo de los Polvazares** porque es el ejemplo más representativo de la población maragata. Declarado conjunto Histórico-Artístico.

SANTA CATALINA DE SOMOZA.

R-B

Que ver: **Iglesia parroquial de Santa María**

EL GANSO.

R-B

Que ver: **Iglesia parroquial de Santiago**

RABANAL DEL CAMINO.

R-H-B-Q

Que ver: **Ermita del Bendito Cristo de la Vera Cruz, Capilla de San José, Iglesia parroquial de la Asunción.**

FONCEBADON.

R

Qué ver: **La Cruz de Ferro**, es el monumento más sencillo que hay en el camino pero es él mas sentido de todo el camino de Santiago.

MANJARIN.

R

Qué ver: pueblo abandonado que tuvo un hospital de peregrinos y del que se tiene la primera cita histórica en el año 1180. Visitar a **Tomás el último Templario del camino**

EL ACEBO

R-B

Que ver: **Iglesia parroquial de San Miguel, paso por la calle central del pueblo, y monumento a Heinrich Krause a la**

salida del pueblo este sencillo monumento recuerda el fallecimiento de un peregrino alemán que hacía el camino en bicicleta.

MOLINASECA

R-H-B-Q

Que ver: **Parroquia de San Nicolás de Bari, Santuario de Nuestra Señora de la Quinta Angustia.**

PONFERRADA.

R-H-B-Q

Qué Ver: **Basílica de Nuestra Señora de la Encina, castillo de los Templarios, torre del Reloj, Iglesia de San Andrés, Museo del Bierzo, Museo de la Radio Luis del Olmo, Iglesia de las Concepcionistas, Museo del Ferrocarril, Ayuntamiento.**

Dónde informarse: **Asociación de amigos del camino de Santiago del Bierzo, c/ Gil y Carrasco, nº 4 (987 404 532), Oficina de Información Turística c/ Gil y Carrasco, nº 4 (987 424 236), Patronato de Turismo de la Comarca de El Bierzo. Avda. de la Minería, S/N, 3ª planta (987 425 351 y 987 424 722)**

CACABELOS.

R-H-B-Q

Que ver: **Iglesia de Santa María de la Plaza, Santuario de la Angustias, Capilla de San Roque, Museo Arqueológico Municipal, Yacimiento arqueológico La Edrada.**

Donde informarse: **CIT Ribera del Cua, c/ Ángel Basante, nº 15 (617 809 991), Oficina de Turismo, plaza Mayor, nº 1 (987 546 011).**

VILLAFRANCA del BIERZO.

R-H-B-Q

Qué ver: **Iglesia de San Francisco, Iglesia de Santiago, Castillo Palacio de los Marqueses, Convento de la Asunción o de la Anunciada, Convento de San José, Colegiata de Santa María, San Nicolás el Real, Calle del Agua, convento de la Concepción, Monasterio de San Francisco.**

Dónde informarse: **Oficina de Información Turística, Avda. Bernardo Diez Olebar (987 540 028), CIT Villafranca del Bierzo, avenida Comandante Manso.**

PEREJE.

R

Qué ver: **Iglesia y hospital de peregrinos.**

TRABADELO.

Qué ver: **Iglesia parroquial de San Nicolás, Capilla de Nuestra Señora de la Asunción.**

LA PORTELA DE VALCARCE.

H-B

Qué ver: **Ferrería de Portela**

VEGA DE VALCARCE.

R-H-B-Q

Qué ver: **Castillo de Sarracín, Una Palloza y una curiosa escultura hecha con troncos de árboles.**

RUITELAN.

B-Q

Que ver: **Iglesia parroquial de San Juan Bautista, Ermita de San Froilán.**

HERRERÍAS.

H-B-Q

Qué ver: **Iglesia parroquial, el puente romano, y la Fuente.**

HOSPITAL.

Qué ver: **la iglesia y el cementerio para peregrinos.**

LA FABA. Qué ver: **Iglesia de San Andrés.**

LA LAGUNA DE CASTILLA.

R

Es él último pueblo leonés y final de etapa en el recorrido del camino de Santiago por Castilla y León. Es el prelude del alto del O'ebreiro, distante a tan sólo un kilómetro

LUGO

O'EBREIRO.

R-H-B

Que ver: **Santuario de Santa María de O’Cebreiro (s.IX), pallozas.**

Donde informarse: **Oficina de Información Turística del Concello de Piedrafita do Cebreiro.**(982 367 150), **Información Xacobeo en O’Cebreiro,** (982 367 025).

SARRIA.

R-H-B-Q

Qué ver: **Casco medieval, Iglesia de Santa Mariña, Iglesia parroquial de El Salvador, Hospital de San Antonio, Convento de la Magdalena, restos de la Fortaleza.**

Donde informarse: **Información Concello de Sarria** (982 535 000), **Centro Ecuestre Camino de Santiago.**(982 53 06 26).

PORTOMARÍN.

R-H-B-Q

Qué ver: **Iglesia de San Juan, portada de la Iglesia de San Pedro, Casa del Conde, Palacio Berbetoros.**

Dónde informarse: **Oficina de Información Turística del Concello de Portomarín,** (982 545 070)

PALAS DE REI.

R-H-B-Q

Qué ver: **Templo de San Tirso.**

Dónde informarse: **Oficina de Información Turística del Concello de Palas de Rey.** (982 380 001 y 982 380 156), **Asociación de Amigos del Camino Orden das Donas e Cabaleiros do Priorato de Vilar de Donas Os Lobos** (670 523 688).

LA CORUÑA

MELIDE.

R-H-B-Q

Qué ver: **Iglesia de San Pedro, o cruceiro de Melide, Templo parroquial, Iglesia románica de Santa María, Museo Arqueológico, Museo Terra de Melide y Museo Parroquial de Arte Sacro.**

Dónde informarse: **Oficina de Información del Concello de Melide.** (981 505 003 y 981 505 275).

RIBADISO DA BAIXO

R

Refugio al lado del río Iso.

ARZUA.

R-H-B-Q

Qué ver: **Capilla de la Magdalena.**

Dónde informarse: **Oficina de Información del Concello de Arzua** (981 500 000).

SANTA IRENE

R-B

Hay dos refugios: uno al cargo de la Xunta i otro particular a doscientos metros,

Los bares están a un kilómetro i medio de distancia

PEDROUZO- ARCA

R-H-B-Q

Refugio detrás del antiguo Ayuntamiento

LAVACOLLA

H-B-Q

MONTE DO GOZO

R-B

En la carretera del aeropuerto, se aconseja pernoctar y hacer la gestión de la Compostela antes de llegar a Santiago por la mañana. Hay un autobús desde Santiago al Monte do Gozo

SANTIAGO de COMPOSTELA.

Qué ver: la Catedral de Santiago, Hotel Reyes Católicos, convento de Santo Domingo de Bonabal, Iglesia de Santa María del camino, capilla de Ánimas, iglesia de San Benito, convento de San Paio de Antealtares, pazo de Raxoi, pazo de Xelmirez, colegio de San Jerónimo, colegio Fonseca, casa del Cabildo, casa del Deán, casa de los Canónigos, monasterio de San Martiño Pinario, convento de San Francisco, iglesia de San Miguel dos Agros, convento de San Agustín, iglesia de San Fiz de Solovio, iglesia de Santa Maria Salome, colegiata de Santa Maria la Real de Sar.

Dónde informarse: **Oficina de Turismo de la Xunta de Galicia**. Rúa del Villar, nº 43 (981 584 081), **Oficina de Información del Concello de Santiago de Compostela**, (981 542 342 y 981 542 300), **Turgalicia**, (981 542 527), **Información Xacobeo en Santiago** (981 572 004), www.xacobeo.es.

**ASOCIACIÓN DE AMIGOS DEL CAMINO DE SANTIAGO DE
L'HOSPITALET DE LLOBREGAT**

RONDA LA TORRASSA 105. Planta 2
08903 L' HOSPITALET DE LLOBREGAT

Tel. 933 326 748

www.peregrinoslh.com

aacslh@gmail.com



**PARA ACTUALIZAR LOS DATOS NOS HACE FALTA INFORMACIÓN DE
LOS PEREGRINOS. ENVIANOS UNAS LINEAS EN UNA POSTAL O MANDANOS
UN E-MAIL. GRACIAS**