

# Sant James Way



## **Logistics Sant James Way from Barcelona to Logroño**

### **CATALONIA(Partial kilometres between populations). Buen camino**

**0 Km H Barcelona** - There is multitude of offers of housings, we emphasize the “Youth Hostel Barcelona Mar” C.Sant Pau, 80 (Miss Valia 933.248.530). “Hostal Fernando” C.Ferran, 31 (933.017.973). Town hall (010). Head office of Tourism (932.853.834). Telephone Office civil Attention Town hall of Barcelona: from dentro/desde out of Catalonia (012/902.400.012). Telephone of emergencies (112). Services.

Many are the nice things to see of this city. But we will centre now to the Sant James Way.

We go out of the Sant Jaume square, continue for street Ferrán up to ending in the Ravines once there we it cross and raise approximately 150 mts. Direction Plaza Catalonia up to meeting the calle Hospital, later street Sant Antoni Abat, we will continue for street Manso that we will continue up to meeting on l'Av. Paral.lel that we will take until comes to Plaza Spain which we will cross up to coming to the road of the Bordeta that we will continue and see her that it changes then to street Gava and street Constitució until we are with Riera Blanca which we will cross and be in L'Hospitalet de Llobregat.

**5 Km H L'Hospitalet de Llobregat** - There is multitude of offers of housings, we emphasize the hostel Barcelona "Cool & Chic" C.Travessera de Collblanc, 5 (935.097.900). Pensión "Española" C/Santiago Apóstol, 12 (934.491.170. 13€). **Asociación de amigos del Camino de Santiago de L'Hospitalet de Llobregat** Ronda la Torrassa, 105 planta 2ª Casal d'Entitats Underground Líne - 1 Stop - Santa Eulàlia (Schedules Look [www.peregrinoslh.com](http://www.peregrinoslh.com) 933.326.748). Town Hall, Of. Attention to the citizen (934.029.494). Services.

**3 Km H Cornellà de Llobregat** – There is multitude of offers of housings. Town Hall (933.770.212). Services.

**2 Km H Urbanització de la Font Santa ( Sant Joan Despí)** – There is offers of housings. Town Hall ( 934.806.000). Services.

Sant Joan's exit Despí is done turning in a rotunda to the left side in your entry and coming to the Rambla Josep Maria Juliol and there we take the second street to the left street Montjuic continuing straight line to go out to the way of the gardens.

**3 km SANT FELIU DE LLOBREGAT**, Town Hall (936.858.000). Hotel offer and services, leaving of the way of the river.

**2,5 km MOLINS DE REI**, Town Hall (936.683.340). Hotel offer and services, leaving of the way of the river.

Before coming to a great bridge of white color there is a tower of electricity and a tunnel to the right he which if we pass it we will be a road and a gas station (24 h) to be able to take victualling since up to Castellbisbal's locality (Bar of the station, sometimes closed) there is nothing any more, without leaving of the way.

**4,5 km EL PAPIOL**, Town Hall (936.730.220).

Services leaving of the way of the river.

**7,5 km ESTATION OF RENFE OF**

**CASTELLBISBAL**, Sometimes closed bar passing a tunnel to the right.

**3 km MARTORELL**, There is offers of housings, we emphasize the Pensión "Sant Joan" C.Sant Joan, 12 (937.742.173. I boast single 20 € Double 40 €). Next to RENFE's station. Town Hall (937.750.050). Services.

Martorell's exit and many attention here for the tile is absent it is done passing for the town hall and later on we will leave the street Francesc Santacana since we will turn to the right for the cultural country house leaving the church to our left side up to seeing a zone of parking of the polysport one at the time we will turn to the left side crossing the river Anoia to continue later for a street parallel to the N-II.

**7 km ABRERA**, hotel "Can Martinet" C/Florida, 2 (937.703.800. I boast single 33/38€ Double 40€ /52€). Town hall (937.700.325). Services.

**3 km ESPARREGUERA**, Town hall (937.771.801). Services.

**7 km COLLBATÓ**, There is offers of housings (Price - way).Town hall(937.770.100). Services.

**6,5 km MONASTERY OF MONTSERRAT**, There is offers of housings, we emphasize and we have to respect your procedure the famous "cells" of Montserrat. If you come before them 17:30 h and going to the Center of Pastoral Coordination they will be able to attend and to facilitate reception to you to you and to seal the credential. To call in advance of one day (938.777.766). You can request the benediction of the pilgrim, it is a question of coordinating it with the schedule of the masses. Office of Information (938.777.701).Telephone of emergencies (112). Services.

We emphasize your sanctuary (1025 for the abbot Oliba) where there is venerated the image of the Virgin of

Montserrat, mistress of Catalonia and popularly known as Moreneta due to her black color (12th century) all this close to the same Montserrat's mountain, a place of worship from the prehistory they are the spiritual center of Catalonia. A place full of energy.

Montserrat's exit is done going down for the road of access and, to the left side (passed the curve, opposite to the parking bus), where there is situated an indicative plate of the Way of Santiago, in the way of the Degotalls.

**3,5 km SANTA CECILIA**, shelter tripper "Bartomeu Puiggròs". Early obligatory reserve and for information of if this one opened depending of the epoch or day, normally from June 15 to September 15, the rest of the year to be informed. Feli looks after herself ( 938.350.566/646. 492. 436. 36pl.). Kitchen.

**Cyclists** must go for road with this **option** from à 5,4 km Can Maçana to à approximately 7,7 km **CASTELLOLÍ**.

**7,2 km SANT PAU DE LA GUÀRDIA**, Rural house and bar - restaurant "Celler de la Guàrdia" simple housing to the pilgrims. Early obligatory reserve and for information on if it is opened depending on the epoch or day, normally every day in summer and the weekends the rest of the year (937.710.323. 10€).

**5,9 km CASTELLOLÍ**, Reception on the part of the Town hall Av.de la Unió, 60. It is suitable to call in advance. The keys can be gathered in the bar "La Brillante" or in the Town hall (938.084.000). Services. à 3 km "Bar-restaurant "Carpí" Road N-II km 560 (938.034.010). We are very nice.

**8 km IGUALADA**, There is of offers of housings, we emphasize the youth hostel and of pilgrims C.Prat de la Riba, 47. To call in advance. To gather keys in Av. Gaudí, 26 (938.045.515. 12pl. 15€). Town Hall (938.031.950). Services.

We go out of Igualada coming to the square Castells. For c. Àngel Guimerà we come to a rotunda; we are still straight and, to 250 meters, catch to the right a street of raise.

**5,4 km SANT GENÍS**, No services.

**1,6 km JORBA**, youth hostel and of pilgrims in the former parsonage in Square de la Font, 3 (938.094.101. 20-24pl.). Barrestaurant “La Gallega” Road N-II km 542 (Closed every Sunday . Marisa 938.078.014). We are very nice. Town Hall . (938.094.000). Services.

**4,3 km** hostel, bar-restaurant “Jorba” Road N-II km 543 (938.090.052. Average price).

**3,5 km SANTA MARIA DEL CAMÍ**, No services.

**1,5 km PORQUERISSES**, No services.

**5,7 km LA PANADELLA**, hostel, bar-restaurant “ Bayona”, Road N-II km 535 (938.092.011. Average price).

They discount the pilgrims with credential. Town Hall of Montmaneu (938.092.010). Shop in the gas station.

The exit of The Panadella becomes for your part later beginning here really an agreeable way I walk along track of land and where already we start forgetting something that has accompanied us till now and that in the way makes notice for good, the lack of noise.

### **Province of Lleida**

**4,2 km PALLEROLS**, shelter in the social place (Teresa. Square Iglesia, 2(973.540.050). No services.

The church of Pallerols's Sant Jaume is a milestone jacobeo of all the Catalan Way. Original of the 12th century, of double ship and recently restored, it guards a sculpture of the apostle and one of the staffs jacobeos that crossed the Way of Santiago in the Year 2004. Very advisable to visit the temple. And a last curiosity of this people so overturned to the Way. They have a stamp,"very peculiar " . Teresa has the keys of the church (Square Iglesia, 2 (973.540.050).

**1,3 km SANT ANTOLÍ I VILANOVA**,

Town Hall (973.540.001). Services.

**0,5 km HOSTALETS**,

**2,5 km SANT PERE DELS ARQUELLS**,

To the exit of Sant Pere dels Arquells we have two options, goods for cyclists. **Option 1** The association recommends her, for your bucolic environment. Going out we continue

to the left side à 1,1 km shelter, of the Hunters à 4 km farm, à 1,8 km **CERVERA. Option 2** More short. Going out we continue to the right towards à 2,8 km **VERGÓS**, à 3,9 km **CERVERA**.

**CERVERA** , There is of offers of housings ,we emphasize the Hostelry of the nuns of the Residence of "Sagrada Familia" C.Mayor, 57(Entry by carreró Sabater). To call in advance. (973.530.805. 15€). Town Hall (973.530.025 - Ext. 26). Services.

We recommend the visit in a walk forced by the streets. We emphasize the walls, the Major square. And finally, and more outstanding, the University located in the square of San Miguel being of the S.XVIII, during more than one century it(he,she) took the exclusivity as a center of Top Studies of Catalonia.

We go out of Cervera leaving the Paeria (town hall) to our left side. We come to the square Sant Domènec, turn to the right.

**9,2 km EL TALLADELL**, bar in the social place (it opens from the midday) and shop of foodstuffs.

**2,1 km TÀRREGA**, There is of offers of housings , we emphasize the housing for pilgrins with credential of the lodging " Ca N 'Aleix " Square of the Carme, 5. Early obligatory reserve of one day before and for information on if it is opened depending on the epoch or day, or if it is reserved to groups (973.314.635. 15 €). With breakfast. Town hall (973.311.608). Services.

We go out of Tàrrega taking the street Urgell, next to the town hall. In the avenue Catalonia (Road N-II), for which we go out.

**2,7 km VILAGRASSA**, Rural "Cal Faba" marries Major Plaza, 5 (973.312.561/686.847.589. High price). I discount the pilgrims with credential .Town Hall (973.311.162). Services.

**2,3 km ANGLESOLA**, Rural house - lodging "Ca L'Isidre" C/Estació, 49 (973.308.411. 18 €). With breakfast. Also it has rooms to high price. Town Hall(973.308.006). Services.

**9,9 km CASTELLNOU DE SEANA**, Welcome of pilgrims on the part of the Town hall (973.320.705). In case of being closed 23 (973.320.843) must go to the bar "Modern" C.Sant Blai. Here Dolores and family will give her the best information for being a few persons overturned to the Way. Rural house "Olivé" C.Abat Carrera, 3 (973.321.373/649.277.099. I boast way - high place). Services.

From this Association we would like to clarify that if the Way among other things is "A" "Hospitality", in the bar Modern certainly we will have it.

**7,8 km EL PALAU d'ANGLESOLA**, New lodging of **A.A.C.S. de El Palau d'Anglesola** (Weekly Hospitaleros 629.684.063. 4pl. 5€). Soledad has the keys in the working days (Shop "Punt Bloc" Major Plaza (608.934.849). Festive (Mossèn Carles (686.976.976/973.601.369) (Felip Palau Major Plaza, 11 (666.286.969). Manel Tribó (629.684.063). Hotel "Sant Antoni" C.Sant Antoni, 7 (973.602.158. Average-low price). Town Hall (973.601.314). Services.

**9,8 km BELL -LLOC d'URGELL** ,Welcome of pilgrims on the part of the Town hall Major Plaza, s/n. Early obligatory reserve of one day before or the same day (973.560.100). Restaurant "Les Vinyes del Mig" C. Sant Jordi , 67. In charge person good , Miquel Amoròs , dispensation I treat the pilgrims. Services.

à 7,9 km and in the urbanization Roquetes we have two options. **Option 1** go to à 1km **ALCOLETGE**, Welcome of pilgrims on the part of the Town hall, in a new lodging of Pilgrims of 2013 in the C.Mayor, 19. Obligatory reserve(973.196.011. 8pl. 8€). Services à 7, 5 km **LLEIDA**. **Option 2** More short. à 6,5 km **LLEIDA**.

**LLEIDA**, There is multitude of offers of housings, we emphasize the housing for pilgrims with credential of the lodging - residence "San Anastasi" Rambla of Aragon, 11. In the downtown. Early obligatory reserve of one day before and for information on if it is opened depending on the epoch or day, or if it is reserved to groups. Normally they close in The Holy Week and Christmas (973.266.099. 15€). With breakfast. Hostal "Mundial" Plaza Sant Joan, 4 (973.242.700. Low price). Pensión "La Plaça" Plaza Noguerola, 1 (973.236.847). Town Hall (973.700.303). The telephone of emergencies (112). Station Buses (973.268.500). Renfe (902.240.202).Services.

Of advisable mas is that there is a monument that stands out on all and that we will distinguish with extreme facility: the Seu Vella (centuries XIII-XIV) magnificent Gothic cathedral dedicated to Santa Maria and named also the Castells, which dominates the city and wherefrom the enormous tower of the belfry stands out. In Lerida we find an interesting pilgrimage linked to the world jacobeo: "Sant Jaume's Els Fanalets ": It is based on a legend on the Apostle. The Peu del Romeu of Sant Jaume's chapel (14th century), is in the same street Major.

The tracing jacobeo does not enter the urban nucleus of Lleida, but it takes us for the fluvial walk, close to the river. Never we will cross the river Segre to the exit of Lerida, and along some kilometres iremos continuing always for your right. From the urban nucleus we would

have to cross the avenue of Catalonia, we continue abreast for the street Mayor Coast and to the third corner, to the left side, take the street Isaac Albèrniz until the end.

**9,2 km BUTSÈNIT**, bar-restaurant in social place. It does not open in the mornings.

**5 km ALCARRÀS**, Hotel “Can Peixan” Av. Catalunya, 78 (973.790.040. Mid-high price). Town Hall (973.790.004). Municipal reception warning to police place ( 639.793.035). Services.

**6 km** hostel, bar-restaurant “Cataluña y Aragón” Road N-II km 449,9 (973.797.466/973.797.116. Mid-low price). Shop in the gas station.

## ARAGON

### Province of Huesca

In the Community of Aragon to do in the night, different prices and different particularities are had. Even pensions and hotels. And many attention here being the only thing that exists.

**5,6 km BARRIO DE LITERA**, hostel, bar-restaurant “Oasis” Road N-II km 442 (974.470.654. Mid-low price). Shop in the gas station.

**7 km FRAGA**, There are offers of housings, we emphasize the Residence of the nuns of Jesus' Sacred Heart (Hogar Santa Ana) it has a small lodging where they receive to temporary, indigent ... and also to pilgrims. Before we must pass for the town hall (Social Matters) or for the Local police for C/Hermana Andresa to register, s /n (after the bridge, we take the third street to the right and are still quite straight)(974.470.099). In the camping they have bungalow and it(he) is opened all the year round. They stop to encamp free to the pilgrims with a written permission of the parson of the church placed in the Pl. San Pedro, 1(974.470.183). Hostal “Trébol” Av. Aragón, 9 (974.471.533. Mid price). Hostal “Flavia” Paseo Barrón Segoné, 13 (974.471.540. Mid price).

Hostal "Aribau" Av. Madrid, 25 (974.471.887. Mid price).  
Tourist office Plaza de España, 1 (974.470.050). Town  
Hall(974.470.050). Services.

The exit of Fraga from the paseo Barrón Segoñe we  
continue the street San Quintín and ultimately, to the  
right, the avenue Reyes Católicos. We cross the river Cinca  
for the first bridge and are still straight.

**8,2 km** Services area "El Ventorrillo", Closed  
a today.

In future, we must have present that most of the bars,  
restaurants and housings next to the native close every  
Saturday. Already we are in the Monegros, region and high  
semiarid territory ... The deep sensation of loneliness, the  
silence ... they do of the Monegros the onlyplace ,  
undoubtedly difficultly to forget for the one who crosses  
it afoot.

**5,5 km** bar-restaurant "Las Ventas del Rey" Road N-II  
km 422. Shop in the gas station.

**10,5 km** hotel "La Cruzanzana" Road N-II km 412 (974.  
463.044. Average price).

**2,2 km CANDASNOS**, pensión "El Pilar" (974.463.017).  
Precio Mid-low price). Good deal Pensión "La Colina"  
Road N-II km 409 (974.463.051. Mid-low price). These  
pensions close on Saturday. Town Hall (974.463.001).  
Services.

**9,9 km PEÑALBA**, Town Hall (974.463.166).  
Services.

## **Province of Zaragoza**

**12,3 km BUJARALÓZ**, hostel “Español” Road N-II km 390 (976.173.192/043. Mid price). Hostel “Monegros” C.La Luna, 9 (976 173 547. Mid-high price). Hostel “La Parilla” Road N-II km 390,5 (976.173.230. Mid-high price). Town Hall (976.173.175). Services.

**9,2 km** bar-Restaurante “El Ciervo” Road N-II km 381, 7 (976.173.200). Possibility of sleeping and encamping in the pines. If it does badly time they look of finding refuge . Puede to be advisable to call before and to speak with the person in charge, **Mr. Jesús**, very nice and collaborator. **ALWAYS WE WILL GIVE THE THANKS TO THESE MEN / WOMEN** Shop and shower in the gas station.

**9,8 km** bar “Venta Santa Lucia” Road N-II km 372 (976 .162.001). Saturdays closed. Good deal. Ask because nearby there is a shepherds' house in a few moderately acceptable conditions where you can do in the night (over 2 Kilómetros).

**18,2 km PINA DE EBRO**, pensión “Los Valles” C/Magisterio, 7 (Mercedes 976.165.553/675.731.711). Camping “Las Piscinas” (Grove where they stop to encamp, precariously enough). Town Hall (976.165.007). Services.

To Pina's exit the Catalan Way was connecting with the Way Jacobeo of the Ebro.

**10,8 km FUENTES DE EBRO**, There are offers of housings, parochial refuge in the parish of. Hostal "Texas" C. Mayor, 13 (976.160.419. Mid-low price). Hostal "Texas II" Paseo Justicia, 82(976.160.519. Mid price). Hostal "Elena" (976.160.267. Average price). Town Hall (976.169.100). Services.

**13 km EL BURGO DE EBRO**, hostel "Danae" C.Juan Espronceda, s/n (976.105.475. Average price). Town Hall (976.105.005).Services.

**8,9 km LA CARTUJA BAJA (District of Zaragoza)**, Town Hall (976.105.005). Services.

**8,3 km ZARAGOZA**, There are offers of housings, we emphasize the youth hostel "Baltasar Gracián" C.Franco and Lopez, 4. Early obligatory reserve and for information on if it is opened depending on the epoch or day, normally opened all the year round, except by Christmas (902.088.905. 16, 70 € 27-year-old minors 13,50 €, to 20 minutes of the center) . Private lodging " The Put one of the commander " C/Predicadores, 70. Early obligatory reserve (976.282.043. 15 €, near the Prop). Hotel "Aisa Ochoa" C.Boggiero, 166 2A and B (976.432.465. Average price).**A.A.C.S. de Zaragoza** San Vicente Paúl, 1. Etlo. Dcha. (976.292.605, Tuesdays and Fridays, of 19 ' 00 to 21 ' 00 h). Town hall (976.721.100). The telephone of emergencies (112). Station Buses (976.700.599). Renfe (902.240.202). Services.

Zaragoza is a city jacobea par excellence. The capital of Aragon and the biggest city of all the Way Jacobeo of the Ebro. In the monumental area it is of obliged visit the majestic basilica of Pilar (centuries XVII-XVIII), I moderate of baroque style placed in the same square of Pilar, who receives the Pilarica (14th century), mistress of the Aragonese. The basilica gets up in the same place where, according to the tradition, to the apostle Santiago one appeared the Virgin on a prop to incite it to continue

the apostolic task for Iberian lands, and it is considered to be the Marian temple (of worship to the Virgin Mary) more ancient of the Christianity.

**10,1 km MONZALBARBA (District of Zaragoza),** pensión “Emilio” España square, 8. We must direct ourselves the restaurant “La Cigüeña” (976.786.863. Low price). Town Hall (976.721.100). Services. Councillorship Tel. 976.77.02.56.

**3,6 km UTEBO,** hostel “Silvano” C/Cuenca, 2 (976.770.584. Low price). Two hotels more removed from the way Hotel “Las Ventas” Road Logroño km 10 ,5 (976.770.482. High price). Hotel “El Águila” Road Logroño km 13,4 (976.771.100. Very high price). Town hall (976.770.111). Services.

**5,4 km SOBRADIEL,** Town Hall (976.139.121). Services.

**3,5 km TORRES DE BERRELLÉN,** Municipal lodging of pilgrims. The keys can be gathered in the bar " Aroa". It is possible to call to the town hall of 8:00 to 14: 30 (976.653.101. 6pl. 6 €). Town hall (976.653.101). Services.

**6,5 km ALAGÓN,** hostel bar-restaurant "Baraka" C/ San Pedro, 13 (Mr. Ramon, person in charge, very nice 976. 616.012. Average price. 20 % I discount for pilgrims). Hotel "Los Angeles" Plaza Public granary, 4 (976.611.340. Average price). Town hall (976.610.300). Services.

**5,2 km CABAÑAS DE EBRO,** hostel “Cubero” C/Joaquín Costa, s/n (976.611.720. Average price). Country house “Guadalupe” C.Callizo de la Jota, 1-3 (637. 524.363). Town Hall (976.616.275). Services.

**4,2 km ALCALÁ DE EBRO ,** Rural house “La Palmera de la Ínsula ” (685.097 .249). Town Hall (976.615.716). Services.

Almost to the exit of the locality, we run against a monument dedicated to Sancho Panza, in honor to the references to the place that this personage expresses in the second part of the book of Cervantes. This Association congratulates all these persons who have not been read "Don Quijote de la Mancha" since even it takes the immense luck of reading it as the first time .

**4,6 km LUCENI**, pensión "Venus" Av. Francisco de Goya, 14. To call in advance (976.652.046/659.677.366. 12 €). Pension "Casa Alejandro" C/Del Horno, 1(679.441.838. Average price). Town hall (976.652.003). Services.

**8,3 km GALLUR**, Municipal lodging of pilgrims (976.864.396. 10€). Hostal "Gallur" C/Unión General de Trabajadores, 1(976.864.052/659.772.046. Low price). Town hall (976.864.073). Services. à 6,1 km and in the Imperial Channel we have two options: **Option 1** The association recommends her, for your environment to go to à 17,9 km **RIBAFORADA. Opción 2** Más larga. à 2,3 km **MALLÉN**, hostel "Pinocho" C/Tudela, 4 (976.850.225. Sábado cerrado). Ayuntamiento (976.850.005). Servicios. **Entramos en la Comunidad Foral de Navarra.** à 3,2 km **CORTES**, Ayuntamiento (948.800.435). Servicios. à 13 km **RIBAFORADA.**

## **NAVARRA**

En la Comunidad de Navarra para hacer noche, se tiene diferentes precios y particularidades distintas. Incluso pensiones y hostales y mucha atención aquí siendo lo único que hay.

**RIBAFORADA**, Ayuntamiento (948.844.305). Servicios.

**13 km TUDELA**, hay ofertas de alojamientos, destacamos el albergue municipal juvenil C/Camino Caritat, 17. Reserva anticipada obligatoria y para información de si está abierto dependiendo de la época o día, situado en la entrada de la ciudad (948.402.779/616.931.104. 24pl.). Pensión “La Estrella” C/Carnicerías, 13 (948.821.518. Precio bajo). Oficina de Turismo C/ Juicio, 4 (948. 848.058). Ayuntamiento (948.417.100). Teléfono único de emergencias (112). Renfe (902.240.202). Servicios. Tudela es la segunda ciudad navarra en número de habitantes, con un patrimonio histórico, artístico y monumental de primer orden. La catedral de Tudela (siglos XII-XIII), a caballo entre románico y el gótico, situada en pleno casco antiguo, está declarada monumento nacional.

Salimos de Tudela desde la catedral tomamos la calle Portarrón por la derecha y la calle Portal a la izquierda. Salimos delante de la iglesia de la Magdalena. Cruzamos las vías del tren por un pequeño túnel y vamos a la izquierda por el paseo de Cristo, pasando frente a la policía municipal. Avanzamos junto a una carretera secundaria y, a ratos, por la misma carretera.

**19,1 km CASTEJÓN**, Hostal “Lozano” C/Ruiz de Alda, s/n (948.770.597. Precio medio). Ayuntamiento (948.844.002). Servicios.

## LA RIOJA

En la Comunidad de La Rioja para hacer noche, se tiene diferentes precios y particularidades distintas. Incluso pensiones y hostales y mucha atención aquí siendo lo único que hay.

**5,3 km ALFARO**, Albergue municipal de peregrinos Paseo de la Florida, 23 (Turismo 941.180.133. 7pl.). Las llaves se pueden recoger en la Oficina de Turismo o en la Policía Municipal (junto al albergue). Hostal “Moderno” C/San Antón, 32 (941.180.056. Precio medio). Oficina de Turismo (941.180.133). Ayuntamiento (941.180.032). Servicios.

Destacamos la colegiata de San Miguel (siglos XVI-XVII), declarada monumento nacional y donde destacan la gran fachada barroca y las dos torres de más de 50 metros. Como hecho curioso cabe citar que en sus tejados vive la mayor colonia urbana de cigüeñas blancas de todo el mundo.

La salida de Alfaro desde la plaza de España cogemos a la derecha la pequeña calle Alfolies, salimos a una carretera y la seguimos a la izquierda pasando, después de una curva, delante del Centro de Salud . **11,3 km** hostel “Rías Baixas” Carretera Zaragoza, km 346 (está en una área de servicio de la nacional, al otro lado, y a medio kilómetro antes de llegar al pueblo) (941.160.763. Precio medio-bajo).

**0,5 km RINCÓN DE SOTO**, Ayuntamiento (941.160.013 ). Servicios.

**13,1 km CALAHORRA**, hay ofertas de alojamientos, destacamos el albergue municipal de peregrinos y de gestión privada “San Francisco” C/Rasillo de San Francisco, s/n (en la parte alta y junto a la iglesia de San Francisco). Reserva anticipada obligatoria y para información de si está abierto pues parece estar cerrado por reformas momentáneamente o dependiendo de la época o día, normalmente abierto todo el año, excepto por Navidad (647.644.346/658.217.667 18pl.9-12€). Hotel “Ciudad de Calahorra” C/Maestro Falla, 1 (941.147.434. Precio medio-bajo). Oficina de Turismo C/Ángel Oliván, 8 (941.105.061) A.A.C.S. de Calahorra (941.132.103). Ayuntamiento (941.105.050). Servicios.

Destacamos de Calahorra con su historia densa su catedral de Santa María (siglos XV-XVII), situada en la parte baja de la ciudad, de estilo gótico y en ella encontraremos la pila bautismal con numerosas referencias al Camino de Santiago.

La salida de Calahorra desde la plaza del Raso seguimos la calle Grande (la más ancha) y recto por la calle Mártires hasta la Glorieta Quintiliano (Ayuntamiento). Vamos a la derecha por el Paseo del Mercadal hasta el final, tomamos a la izquierda la calle Ruiz y Menta, llegamos a una rotonda y subimos recto por la calle San Millán. Ésta sale a la carretera de Murillo.

**19,2 km ALCANADRE**, Albergue municipal de peregrinos Carretera Estación (el piso de arriba de la estación 8pl.ampliables). Las llaves se pueden recoger en el bar “La Unión”. Ayuntamiento (941.165.004). Servicios.

**15,4 km ARRÚBAL**, albergue municipal de peregrinos , se encarga de gestionarlo (Nieves 941.431.223. 20pl.4€) Es muy conveniente telefonar el día anterior y avisar de la llegada. Ayuntamiento (Muy amables 941.431.103). Servicios.

**3,7 km AGONCILLO** , hostel “El Molino” Carretera Zaragoza, km 12 (a la salida , a 300 metros del Camino , en el punto donde toma contacto con la nacional) (941.431.316. Precio medio). Hostal “El Sequero” Carretera Zaragoza, km 15 (941.437.008. Precio medio). Ayuntamiento (941.431.007). Servicios.

**14,5 km LOGROÑO** , hay multitud de ofertas de alojamientos , destacamos el albergue municipal y sede de la **A.A.C.S. de Logroño** C/Rua Vieja , 32 (941 .248 .686 . 68 pl.7€). Albergue parroquial junto al templo de Santiago Real (Tel de la parroquia 941. 209.501. 30pl.Voluntad€). En agosto acogen en el polideportivo San Francisco sobretodo recomendado ciclistas (665 .355 .437 ). Ayuntamiento. (941.277.000). Teléfono único de emergencias (112). Estación Autobuses (941.235.983). Renfe (902.240.202). Servicios. Logroño es la sede de la Federación Española de Asociaciones de Amigos del Camino de Santiago C/Rua Vieja , 3 – Bajo (941.245.674). [www.caminosantiago.org](http://www.caminosantiago.org)

Visitar la Fuente de peregrinos S. XII al lado iglesia de Santiago el Real (siglo XVI). La catedral de Santa María la Redonda (siglo XV).

[aacslh@gmail.com](mailto:aacslh@gmail.com)

## **ASOCIACIÓN DE AMIGOS DEL CAMINO DE SANTIAGO DE L'HOSPITALET DE LLOBREGAT**

Casal d'entitats , Ronda la Torrassa , 105 planta 2º 08903 L´ Hospitalet de Llobregat (Bcn)

### **Nota de la Asociación.**

La asociación cita las principales ciudades o pueblos y da una referencia de los principales albergues municipales o de un tipo tradicional, recomendando estos últimos y siempre ser generosos con gente altruista y aclarando que existen numerosos albergues privados o formas distintas de pernoctar dependiendo de la época, polideportivos etc. Para evitar barro y caminos casi impracticables los **ciclistas** deben circular en algunos tramos **NO PUESTOS** por la carretera.

Llevar guía e informarse una etapa antes de lo que hay.

Hacemos algunas excepciones a título personal y dar un último consejo que todo lo visto, escuchado, leído o incluso pensado lo olvide incluso lo nuestro. Solo vale disfrutar el Camino; su historia, sus caminos, su destino, su sentido.

Próximo Año Santo o Año Jacobeo 2021. Got Santiago ¡E Ultreia! ¡E Suseia! Deus adiuva nos.

**BUEN CAMINO...**

## **ruta detallada a Montserrat**

### *0 Km Barcelona*

Salimos de la Plaça Sant Jaume ,seguimos por carrer Ferrán (3) hasta desembocar en las Ramblas una vez allí la cruzamos y subimos unos 150 mts. Dirección Plaça Catalunya hasta encontrarnos con el carrer Hospital, después con c. Sant Antoni Abat, continuaremos por c. Manso que seguiremos hasta dar con l'Av. Paral.lel que la tomaremos hasta llegar a Plaça España la cual cruzaremos hasta llegar a la carretera de la Bordeta que la seguiremos y veremos que cambia luego a carrer Gava y carrer Constitució hasta que nos encontremos con Riera Blanca la cual cruzaremos y estaremos en L'Hospitalet de Llobregat.

<http://www.usatf.org/routes/view.asp?rID=417350>

### **5 Km L'Hospitalet de Llobregat**

Salimos desde la riera Blanca por la carretera de Santa Eulalia enfrente de la casa Gallega y cruzaremos por delante de una gasolinera a unos 100m para seguidamente cruzar por las siguientes calles que atraviesan la carretera de Santa Eulalia; calle BuenosAires, JacintoVerdaguer, Pareto, Anselmo,Clave, Comercio, Santiago Rusiñol, General Prim, a la derecha dejamos una segunda Gasolinera, ángel Guimera, Castelao,a la altura de 1 Km nos encontramos el monolito de Sant Jaume de Galicia.salimos por la iglesia de Sta. Eulalia de Provençana en adelante pasando por debajo el puente .dejamos la carretera de santa Eulalia para denominarse la calle Enric Prat de la Riba y cruzaremos las siguientes calles en dirección el ayuntamiento , ciudad Condal, mare de Deu de la Merce,

Pau Sans, Leonardo da Vinci, Minero, Miquel Romeu ,Santiago de Compostela a esta altura hay 2 Km. Maestro Candi, Rodes, plaza Maestro Clave y a la derecha dejamos la Tercera Gasolinera ,avenida Fabregada, San Antoni, Pau Casals, Vigo, Rambla Justo Oliveras .dejamos la calle de Enric Prat de la Riba para coger la calle Mayor para dirigirnos al ayuntamiento para continuar hasta la calle Famadas.



**Iglesia de Santa Eulalia de Provençana**

### **8 Km CORNELLÀ**

Cogeremos la carretera de L'Hospitalet en dirección Cornellà para cruzar el parque de Can Mercader y después de pasar dos rotondas entraremos por calle de Joaquim Rubio i Ors y seguiremos recto hasta llegar a parar a la carretera de Sant Boi la cual cruzaremos para coger la carretera de Sant Joan Despí que al entrar en Sant Joan Despí se cambiará de nombre a calle Major.

<http://www.usatf.org/routes/view.asp?rID=427416>

## 12 Km Sant Joan Despí

Nos encontraremos una rotonda con varias calles giramos a nuestra izquierda y pasamos por una casa con una escalera metálica, seguimos recto hasta llegar a una segunda rotonda y giramos a la derecha y daremos a la Rambla Josep Maria Juliol; la segunda calle a la izquierda (C. Montjuic) la cogeremos para ir a salir a la carretera la cual cruzaremos y cogemos un camino de huertos según nos indican las señales, al finalizar el camino veremos una confluencia de tres caminos, cogiendo el del centro para cruzar la autopista (A-2) por el puente por arriba. Al final del puente veremos nuevamente tres caminos cogeremos esta vez el de la derecha para coger el camino asfaltado hasta el final y girar a la izquierda para pasar por un puente que pasa una gran riera por debajo. Aquí el camino se puede tomar en dos direcciones a la izquierda por un camino nuevo y más bonito cercano al río Llobregat pero con una época de paso por nidificación de aves (no recomendable pasar del 15 del Abril al 15 de Septiembre). O en el puente dirigirnos a nuestra derecha por el camino antiguo saldremos delante de un merendero el cual lo dejaremos a nuestra izquierda para seguir el camino de tierra hacia delante y a continuación una vez se convierta en asfalto entramos con los límites de un nuevo pueblo.

## 15 Km Sant Feliu de Llobregat

Al finalizar los huertos pasaremos por debajo de dos puentes (pasado los 2 puentes hay un acceso a la población de Sant Feliu por si fuera necesario). Seguiremos hacia delante siguiendo las flechas y marcas amarillas teniendo en cuenta que no nos desviaremos por los pasos subterráneos que nos encontremos hemos de seguir siempre hacia la izquierda. Aquí enlaza en una desembocadura al río Llobregat los dos caminos que se podían coger.

## 17,500 Km Molins de Rei

Antes de llegar a un gran puente de color blanco se encuentra una torre de electricidad y un túnel a la derecha el cual si lo pasamos nos encontraremos una carretera y una gasolinera (24 h) para poder coger avituallamiento ya que hasta la localidad de Castellbisbal (Bar de la estación) no hay nada más, sin salirnos del camino.

Siguiendo el camino que teníamos sin salirnos a la carretera pasaremos por debajo del puente grande de color blanco y lo cruzaremos. Aquí a continuación pasaremos por un bello aiguamolls (creado expresamente) para la distinta fauna dando la opción de pasarlo por sus dos lados para contemplarlo mejor para volverse a juntar los dos caminos una vez finalizado el aiguamolls. Podemos después del puente tomar el camino de la izquierda (mas transitado y nuevo camino) hasta llegar a la altura del río el cual seguiremos dejándolo siempre a nuestra izquierda, o pasado el puente girar a la derecha (más antiguo) tendremos la carretera a nuestra derecha y una vez pasado el aiguamolls girar a la izquierda para empalmar con el otro camino mas cercano al río Llobregat.

(300 mts. Después del Aiguamolls tenemos una entrada a la población de Molins de rei por si fuera necesario y 4 kms. más adelante tenemos otra entrada a la misma población). Veremos la vía del AVE al otro lado del río y siguiendo camino pasaremos teniendo a vista y también al otro lado una Cementera y el Circulo de Lectores pasaremos por debajo de un puente hasta llegar al merendero de Molins de Rei que lo encontraremos a nuestra derecha y el río a nuestra izquierda.

## 22 Km El Papiol

Después del merendero pasaremos por delante de dos torres de la luz para girar a la izquierda (a la derecha tenemos un acceso a la población de El Papiol por si fuera necesario caminando 1,2 Kms) cogiendo el camino que pasa por debajo mismo del puente del AVE. Nos encontramos a continuación con una confluencia de caminos,

cogiendo el que este mas a la izquierda, que nos llevara hasta una Depuradora de Aguas.

## 24 Km Castellbisbal

Dejando un camino que sube a ella a la derecha, nosotros seguimos el camino para subir en una fuerte subida a la derecha y dejar atrás la Depuradora a la derecha. **Mucha Atención a continuación** porque a unos 100 metros giramos por una camino a nuestra izquierda dejando el camino que teníamos. Cruzaremos una gran riera que hay prestando atención por si lleva agua. Una vez cruzada la riera seguiremos nuestro camino recto **y pasaremos por debajo** de dos puentes, mucho cuidado aquí pues están en construcción para pasar las distintas carreteras y unir las de un lado del río al otro, continuaremos prácticamente recto **por una vía verde** siguiendo las indicaciones teniendo nuevamente el río Llobregat a nuestra izquierda. De enfrente ya vemos las montañas de Montserrat, seguiremos por el camino y pasaremos por debajo de un puente muy grande peatonal de color amarillo y una vez pasado el puente a nuestra izquierda veremos que a la otra orilla del río estamos a la altura de San Andrés de la Barca.

Seguiremos siempre recto por la pista asfaltada, a nuestra izquierda el río Llobregat y a nuestra derecha una fábrica de color azul (Fundición Celsa). Pasaremos por debajo de cuatro puentes seguidos en este tramo del río Llobregat y a poca distancia veremos una señal vertical a la altura de la estación de RENFE de Castellbisbal.

## 29,500 Km Estación de RENFE CASTELLBISBAL

Seguiremos recto como nos indica la señal vertical durante unos 3 kms. (seguiremos las indicaciones de las señales verticales) hasta que divisamos el Pont del diable, subiremos por una rampa asfaltada donde cruzaremos el puente y ya estaremos en Martorell.

<http://www.usatf.org/routes/view.asp?rID=417373>

## 32,500 Km Martorell

Después de cruzar el pont del diable seguimos recto cruzando el carrer Sant Bartomeu y pasando por la Caserna de la caballeria hasta encontrar la plaça de la creu , después continuaremos por el carrer Pere Puig pasando entre la capella de Sant Joan y el hotel Manel y unos cuantos metros después por un edificio blanco, después iremos por el carrer Anselm Clavé más adelante nos encontraremos el ayuntamiento, después con la escola de música Cal Nicolau, más adelante a nuestra derecha dejaremos la c. Francesc Santacana, pasaremos por delante de la iglesia y después giraremos a la derecha hasta ver una zona de aparcamiento de un polideportivo entonces giraremos a la izquierda cruzando el rio Anoia y la siguiente a la izquierda para continuar después por una calle paralela a la NII. Seguiremos recto hasta llegar a una rotonda y la dejaremos a nuestra izquierda yendo a parar por a la Av. Montserrat y continuaremos esta calle todo hasta su final yendo a parar por unos polígonos industriales más adelante pasaremos por delante de la estación de FGC de Martorell Enllaç, unos metros después cruzaremos las vías del tren siguiendo siempre rectos. Unos metros nos encontraremos una empresa de alquiler de carretillas elevadoras (Rechel) donde giraremos a la derecha y luego la siguiente a la izquierda hasta llegar a una indicación de Can Bros donde giraremos a la derecha y cruzaremos la A-2 por debajo y seguidamente tomaremos un camino de tierra hasta llegarnos a encontrar otra vez a la A-2 (autovía del noreste) yendo nosotros paralelamente por nuestro camino que hemos cogido entrando así en Abrera.

### **39,500 Km Abrera**

(Más abajo está la logística desde Abrera a Montserrat en bicicleta)

Atravesamos la población por carrer Nou, carrer Major, hasta llegar a la iglesia, tomaremos la Av. Generalitat dejando la iglesia a nuestra derecha, seguiremos recto y cruzaremos la C-55 por debajo, después continuaremos recto cogiendo el carrer de Sant Jaume, y saldremos de la población cruzaremos por debajo del IV cinturón y seguiremos el camino de tierra, cruzando la riera y luego iremos por la izquierda pasando por debajo de 3 puentes e iremos a parar por un camino a un polígono industrial, que lo bordearemos llegando a la c. cami Ral donde veremos una señal indicando a los ciclistas tomar dirección Monistrol pero nosotros iremos por la c. Cami Ral entrando en Esparreguera por la c. Lluís Auguet, c. De Tijola, passeig dels Jocs Olímpics hasta dar con el passeig del castell.

[www.usatf.org/routes/view.asp?rID=416509](http://www.usatf.org/routes/view.asp?rID=416509)

### **44,750 Km Esparreguera**

Vamos recto por el passeig del Castell, calle de Principat, c.Laureà Miró yendo siempre recto por esta calle cruzaremos toda la población, pasaremos por la plaza del ayuntamiento, calle Gran, a continuación pasaremos por delante de la iglesia de Sta. Eulalia, calle Montserrat hasta llegar a la calle cami de Can Comelles donde torceremos a la derecha por la calle cami de Can Comelles, llegaremos a una rotonda la cual dejaremos a nuestra derecha y seguiremos recto dejando la población, llegaremos a una casa grande y torceremos a continuación a la derecha siguiendo siempre el camino, llegaremos a

una curva pronunciada, la cual la dejaremos a nuestra derecha, seguiremos el camino hasta coger la B-112 y tendremos 2 opciones:

- a) Cruzar la B-112 y continuar por un camino que nos llevará al pueblo por la calle la Salut (recomendada porque evitamos la carretera, más natural y más corto ).
- b) Seguiremos unos metros a la izquierda por la B-112 hasta llegar a una entrada donde entraremos en Collbató.

## **50,700 Km Collbato**

a) Bajaremos unas escaleras e iremos por camino dirección a la ermita de la Salut pasando por un merendero con Bar y barbacoas.

b) Entraremos en Collbató e iremos por la calle Amadeo Vives, cruzaremos la plaça de la Iglesia, pasando por la parroquia de Sant Corneli. Pasaremos por un arco y luego bajaremos unas escaleras e iremos por camino dirección a la ermita de la Salut pasando por un merendero con Bar y barbacoas.

[www.usatf.org/routes/view.asp?rID=360132](http://www.usatf.org/routes/view.asp?rID=360132)

OPCIÓN A

[www.usatf.org/routes/view.asp?rID=361911](http://www.usatf.org/routes/view.asp?rID=361911)

OPCIÓN B

[www.usatf.org/routes/view.asp?rID=361912](http://www.usatf.org/routes/view.asp?rID=361912)

Desde Collbató subiremos a Montserrat por el camino de les coves de Salnitre y después tomaremos el camino de la Santa Cova (hasta el monasterio tenemos unos 6,5 Kms.)

## **57,200 Km Monasterio de Montserrat**

### **Desde Abrera a Montserrat en Bicicleta**

#### **39,500 Km Abrera**

Atravesamos la población por carrer Nou, carrer Major, hasta llegar a la iglesia, tomaremos la Av. Generalitat dejando la iglesia a nuestra derecha, seguiremos recto y cruzaremos la C-55 por debajo, después continuaremos recto cogiendo el carrer de Sant Jaume, y saldremos de la población cruzaremos por debajo del IV cinturón y seguiremos el camino de tierra, cruzando la riera y luego iremos por la izquierda pasando por debajo de 3 puentes e iremos a parar por un camino a un polígono industrial, que lo bordearemos llegando a la c. cami Ral donde veremos una señal indicando a los ciclistas tomar dirección Monistrol, continuaremos recto siguiendo la señal para los ciclistas, hasta encontrarnos con la C-1414 (dirección a Olesa) y seguiremos la carretera unos 2 kms.

#### **Esparreguera-Colonia Sedó- Montserrat**

Continuaremos la carretera C-1414 hasta que veamos cerca un puente para cruzar el río Llobregat antes de llegar a este puente cogeremos a la izquierda (Calle de l' Església) y la seguiremos poco más de un km y giraremos la 1ª a la derecha ( Carretera de Monistrol) en dirección a la Colonia Sedó (antigua colonia textil) la cual atravesaremos entrando por una especie de puente metálico, esta carretera. nos llevará a Can Vinyals y después de Can Vinyals veremos una bifurcación, nosotros cogeremos la de la derecha (Calle de la cova de l' anima) y después cogeremos la siguiente a la derecha

(Calle de Can Paloma) la cual más adelante enlazará con la carretera B 113 que nos llevará a dar a la carretera C-55 la cogeremos a nuestra derecha (dirección a Abrera) y avanzaremos unos 500 mts. y cuando veamos el enlace con La Puda cruzaremos la C-55 y seguiremos por un camino asfaltado que luego será de tierra que sube a nuestra derecha contando que es una fuerte subida hay que tomar bastante oxígeno para poder subirla una vez arriba nos bajaremos por el camino de nuestra izquierda es un camino bastante empedrado siempre siguiendo las señales pasaremos por medio de unas montañas que las hemos bautizado como el cañón del colorado por su parecido a las películas de indios y vaqueros que se hacían antiguamente. Seguiremos recto siguiendo las señales y paralelo a la derecha la vía del ferrocarril y a la izquierda el río Llobregat siempre iremos recto a nuestra derecha hasta llegar al puente del aéreo aquí tenemos un Bar que según que hora sea podemos coger avituallamiento. El camino nos llevara a la población de Monistrol pasando primeramente por delante de una depuradora y a la altura del puente grande que cruza el Llobregat nos desviaremos a la derecha para subir hacia arriba para entrar en Monistrol por la calle del Pla con la confluencia de la calle Santa Ana allí nos encontramos una fuente seguiremos la calle y giraremos a la izquierda para cruzar el puente del río y cogeremos la BP-1121 que tras unos 9 kms. nos llevará al Monasterio.



**El famoso cañón del Colorado**

Link del plano:

[www.usatf.org/routes/view.asp?rID=428024](http://www.usatf.org/routes/view.asp?rID=428024)

## **MONTSERRAT 66,500**



**La Abadía de Montserrat**

## DE MONTSERRAT A IGUALADA

Km. Parciales 24,8

Km. acumulados 82

A los pies de la Moreneta sigue nuestro peregrinar hasta la ciudad de Santiago de Compostela.

Cuando nos alejamos de la montaña por el entrañable camino dels Degotalls nos alejamos de la montaña por la cara del Bruc para encontrarnos con la localidad de Castellolí y finalmente llegaremos a la ciudad de Igualada. L'Hospitalet y Montserrat nos quedan en el recuerdo.



Montaña de Montserrat



El Camino a Santiago

## 00 Km Montserrat

Siguiendo nuestro peregrinar hemos de bajar a la carretera y seguir en dirección al restaurante y *self-service* hacia el aparcamiento de los autocares. Por el camino de los Degotalls que esta señalizado como Camí de Sant Jaume, un camino lleno de historia y romanticismo.

Empezamos el camino viendo un verdadero paraje de vistas y monumentos preciosos por un camino bastante tranquilo y cómodo. Al pie de una torre de electricidad y pasando por una cancela hemos de bajar por un camino de tierra y piedra que nos llevará a la carretera siempre siguiendo las señales.

Salimos del camino y cogemos la carretera hacia la izquierda, unos siete kilómetros hasta **Can Maçana**.

## 3,6 Km Santa Cecília

Justo delante del refugio vemos las señales blancas y rojas del GR que nos conducirán por una variante de Montaña hasta **Can Maçana** pero nosotros seguiremos por la carretera.



Santa Cecília

### **5,4 Km Can Maçana**

Aquí nos encontraremos un cruce de carreteras seguiremos a la izquierda en dirección a la **N II** a unos 100 metros hemos de tener en cuenta que tendremos que desviarnos por un camino muy estrecho hacia la derecha dejando la carretera siempre siguiendo las señales, seguidamente tendremos que subir por una fuerte pendiente pedregosa, haremos servir el camino romeu de los que vienen de la ciudad de **Igualada**. Seguiremos las señales hasta **Sant Pau de la Guàrdia**.

### **1,8 Km Sant Pau de la Guàrdia**

Una vez pasado el restaurante de **Sant Pau** entraremos en la urbanización **Montserrat Park** por la calle Virgen de Montserrat seguiremos las marcas del GR en un buen rato, giraremos a la derecha por la calle Castellolí y al acabar cogemos un camino que sale a una pista que seguiremos a nuestra izquierda por un campo labrado.

A la altura de una torre de vigilancia dejaremos el GR que se va a la izquierda, nosotros giramos a nuestra derecha por una pista que nos llevara a la antigua **N II** la seguimos bajando a nuestra derecha para dejarla y coger un camino y una gran plana que nos llevara a un camino que baja por el medio de la torrentera. Siempre nos fijaremos en las marcas y señales. Nuevamente saldremos a la **N II** y después de una fuerte curva pasaremos la autovía por encima de un puente para llegar a la localidad de **Castellolí**.

## **6 Km Castellolí**

Entraremos por la avenida Unión para no dejarla hasta la salida del pueblo, saliendo del pueblo nos dejamos a la derecha un puente que atraviesa la **N II** continuamos recto hacia las **Cases de l'Alzina**, hay bar y restaurante al otro lado de la autovía seguiremos rectos y saldremos a otra carretera, la seguiremos a la izquierda para desviarnos inmediatamente a la derecha siguiendo un camino asfaltado que hace subida siempre mirando las señales, cruzamos primero por encima y después por debajo de la autovía y llegaremos a un polígono industrial que corresponde a la salida de la autovía de **Igualada Este**.

Llegaremos a la carretera **N II** y nos iremos a la derecha, en dirección **Igualada**. Cogemos el camino de servicio paralelo a la carretera, por su izquierda para encontrar la carretera de **Vilanova** la seguimos hasta llegar a los primeros semáforos de **Igualada** y giraremos a la izquierda.

## **8 Km Igualada**

Hay una fuente en la plaza debajo la cruz de las butifarras y después de cruzar las vías del tren de la Generalitat iremos por las avenidas de Montserrat, de Caresmar, calle Soledad, pasamos por delante de la parroquia de la Soledad, cruzamos la plaza del Rei, seguimos por la calle de Sant Bartomeu, de Sant Jaume, de Sant Roc y de Sant Sebastià, cruzaremos la plaza de la Creu, y continuaremos por la calle Sant Simplicí, la plaza de Sant Joan la calle Sant Agustí y la Plaza de los Castillos donde hay una fuente.

## DE IGUALADA A CERVERA

Km. Parciales 37,2

Km. acumulados 119

La primera parte de esta etapa está dominada por largos contactos con la N-II que nos acompañará hasta Zaragoza. Contando la apertura de la autovía se puede transitar mucho mejor el tramo de Jorba a la Panadella que ha quedado para los peregrinos.

A partir de la Panadella encontraremos la tranquilidad de los pueblos de la Ribera de Ondara.

Visitar la población de Pallerols y su iglesia os encantará.



**Vista del Santuario de la Mare de Déu  
de la Pietat de Igualada**

## 00 Km Igualada

Salimos de Igualada por la avenida de Àngel Guimera , seguiremos la carretera siempre teniendo en cuenta las flechas y señales amarillas, pasaremos por un puente enseguida dejaremos la carretera y giraremos a la derecha por una calle que hace subida en dirección al instituto, por la banda izquierda del instituto encontramos una amplia pista que nos llevara a una urbanización cogemos la calle Maria Trull i Alguè y seguimos rectos hasta llegar a la ermita de Sant Jaume de Sesoliveres . Pasamos por delante de la ermita y cogemos la calle del Bages que sube a la derecha después giraremos a la izquierda , después iremos subiendo por las diferentes calles en dirección al convento de clausura del Carmen siempre siguiendo las señales como nos indican. Llegamos al convento de clausura del Carmen , atención , pasaremos por un caminito que hay a nuestra izquierda que es difícil de apercibir por estar las dos casas pegadas y subiremos por unas escaleras que nos llevaran a un huerto en dirección a una masia particular (Can Blasi).

Saldremos a una carretera la seguimos a la derecha a unos 400 metros pasaremos por delante de unos almacenes frigoríficos y sobre la autovía . Cogera él desvió a la izquierda que nos llevara a Sant Genís.

## **5,4 Km Sant Genís**

Encontraremos una fuente el agua esta espléndida, cruzaremos el pueblo siempre siguiendo las señales y seguiremos recto hasta Jorba



**Castillo de  
Jorba**

## **1,6 Km Jorba**

Llegamos a la N-II giramos a la izquierda cruzando todo el pueblo por c. Major, antes hacer una parada en casa la gallega que os atenderán muy bien y podréis poner un sello muy especial que tienen. Al finalizar el pueblo nos encontraremos una rotonda hemos de coger a nuestra izquierda para ir a la antigua N-II dejando la autovía a nuestra derecha.

Llegamos al Hostal Jorba. Seguimos recto por el carril de acceso al hostal, pasamos bajo la autovía y salimos a la N-II. La seguimos y volvemos a cruzar la autovía por encima. Cogemos el camino de delante siempre siguiendo las señales hasta llegar a Santa Maria del Camí

## **7,8 Km Santa Maria del Camí**

Continuamos por la N-II siguiendo las señales dejamos la carretera y cogemos a la izquierda un camino de carretero que nos llevara a Porquerisses

¡Ojo! Hay otro camino opcional que desde el hostal Jorba nos desvía hacia Sta. Maria del camí y saliendo de este pueblo nos llevará a un camino muy bonito, aunque hay que tener en cuenta que sube bastante, donde apareceremos en un pueblo llamado La Tallada y una vez allí tenemos la opción de seguir ese camino que nos llevará hasta Cervera aunque sin ningún servicio. Nosotros recomendamos salir de La Tallada y bajar por la carretera que encontraremos a la salida del pueblo y siguiendo sus indicaciones iremos a parar a la Panadella donde podremos seguir el camino de la guía.

### **1,5 Km Porquerisses**

Hay un banco y una fuente al pie mismo de la iglesia, salimos del pueblo y antes de llegar a la carretera cogemos un camino a la izquierda que baja suavemente. ( Los ciclistas deben seguir por la carretera). Cruzaremos la N-II y cogemos un sendero que queda a la derecha, iremos subiendo para salir a la N-II y la seguiremos hasta llegar a la Panadella.

### **5,7 Km La Panadella**

Salimos por el lado de la izquierda de las cocheras, al lado de una ermita blanca nos encontramos un camino carretero sin asfaltar habremos que seguirlo un buen rato. Llegaremos a un camino asfaltado y giraremos a la derecha sin dejar el camino que nos llevara a la localidad de Pallerols.



**Imagen de Sant Jaume en Pallerols**

### **4,2 Km Pallerols**

Entramos al pueblo por la calle de Sant Jaume, giraremos a la izquierda por la calle Sant Isidre para pasar por la iglesia que es una de las joyas del camino catalán nos encontraremos en la plaza de la iglesia también una serie de conchas de bronce adosadas al suelo de la plaza con las de León además de una gran concha de piedra tallada pedir a la casa de Roca que está delante de la iglesia que os enseñe la iglesia y os ponga el sello merece una buena parada esta localidad esta muy sensibilizada con el tema jacobeo.

Giraremos a mano derecha por la calle Portella para volver a salir a la calle de Sant Jaume y salir del pueblo.

### **1,3 Km Sant Antoli i Vilanova y Hostalets de Cervera**

Seguimos recto y pasamos hacia el pueblo de Hostalets que está pegado a este pueblo, tiene una ermita dedicada a Sant Jordi. Salimos del pueblo y antes de llegar a la N-II giraremos a la izquierda para coger un camino carretero, después de pasar un puente giraremos a la derecha (¡¡¡jojo! a la señal del árbol) y seguimos por una pista asfaltada hasta llegar a la localidad de Sant Pere dels Arquells

### **3 Km Sant Pere dels Arquells**

Salimos del pueblo y encontramos la fuente de Sant Pere. A la salida de Sant Pere dels Arquells tenemos dos opciones, aptas para ciclistas. **Opción 1** La asociación la recomienda, por su entorno bucólico. Saliendo seguimos a la izquierda à 1,1 km refugio, de los Cazadores à 4 km granja, à 1,8 km **CERVERA**.

**Opción 2** Más corta. Saliendo seguimos a la derecha hacia a 2,8 km **VERGÓS**, a 3,9 km **CERVERA**.

sin ninguna dificultad por una pista tranquila. Cruzamos la N-II y cogemos el camino que tenemos delante en dirección a una fábrica la cual bordearemos y seguiremos por el camino que sube hasta encontrar un cruce de caminos que seguiremos a la izquierda para volver a cruzar la N-II para coger el camino a Vergós.

### **2,8 Km Vergós**

Giramos a la izquierda por la calle Mayor y la seguimos hasta que se transforma en un camino que no está muy claro y en mal estado siguiendo una riera que nos lleve a la fuente de Fiol a los ciclistas le recomendamos cruzar todo el pueblo y salir de nuevo a la N-II y seguirla hasta **Cervera**.

Desde la fuente de Fiol seguimos la pista hasta **Cervera**.



Vista panorámica de Cervera

### **3,9Km Cervera**

Entramos a Cervera por la cuesta de Sant Francesc (sí giramos por la calle de Jesús saldremos directamente a Santa Magdalena. A media subida giraremos a la derecha hacia las murallas y cogemos unas escaleras que suben a la calle de la Barbacana de Pere III el Ceremoniós. Seguiremos a la derecha de subida justo delante de la Costa de la Compañía . Las subimos y salimos a la calle Mayor que hemos de seguir hacia la izquierda.

## DE CERVERA A CASTELLNOU DE SEANA

Km. Parciales 26,2

Km. acumulados 145,2

A la salida de Cervera supone el primer contacto directo con la soledad del camino y no es más que una pequeña prueba. Mas adelante nos encontraremos en Tàrrega que nos abrirá las puertas del Pla d'Urgell una gran planicie de caminos que nos llevaran a la hermosa villa de Lleida famosa en el tema jacobeo por su Peu Romeu

## **0,0 Km Cervera**

Para salir de Cervera una vez situados enfrente de la Paeria hemos de coger la calle de la derecha que pasa delante de la iglesia de Santa Maria y cogemos la calle del Castell hasta las murallas. Pasamos por la puerta de las murallas y giramos a la derecha e inmediatamente a la izquierda por un camino que baja, todo dejando el camino más amplio y con mucha piedra. Llegamos a una pista, la seguimos a la derecha todo recto hasta llegar a la ermita de Santa Magdalena. Cogemos la pista que empieza la derecha 5 m antes de llegar a la ermita y la seguimos siempre rectos fijándonos siempre con las señales y marcas amarillas, cruzaremos una carretera y seguidamente dejaremos una iglesia en ruinas a nuestra derecha.

Llegamos a un cruce de caminos, el de la derecha va a **La Curullada** y el de la Izquierda a la **Granyanella**. Seguimos recto dejamos a la izquierda el **Molí de la Torre**, una gran casa de campesino con unas grandes torres que están en ruinas. En el cruce a la derecha el camino que viene de **Fonollera**. A la izquierda encontramos una masía seguiremos recto según marcan las señales. En otro cruce de camino dejamos a la izquierda el camino que va a la masía de la Mora y pasamos al lado de una báscula seguimos recto, a la derecha dejamos el cementerio de **El Taladell** a la entrada hay una fecha de 1856, encima de una calavera singular.

## **9,2 Km El Taladell**

Salimos por la calle Mayor y por la carretera asfaltada hasta **Tàrrega**

## **2,1 Km Tàrrega**

Entramos a la ciudad por la avenida de la Generalitat, detrás de la estación del tren encontramos las señales de la variante de **Puente la Reina** pasando por **San Juan de la Peña**, seguimos por la calle Mossèn Cinto Verdaguer y llegamos a la plaza del Carmen y cruzamos la Av. Joan Maragall, seguimos hasta la plaza Major y después hacia la derecha por calle Urgell para coger la Avenida de Catalunya (**N-II**) y la seguimos recto hasta la salida de **Tàrrega** siempre fijándonos en las señales. Pasamos por el punto kilométrico **506** de la **N-II** y un poco después pasaremos por delante de la fábrica de aceites Borges cruzando el río Ondara hasta **Vilagrassa**.

## **2,7 Km Vilagrassa**

Continuamos 200 metros y giramos a la derecha para entrar en el pueblo por la calle **Tàrrega** la seguimos hasta el final, pasamos por delante de la iglesia, la calle a partir de aquí se llama **Anglesola**, al final encontraremos una carretera que va al pueblo de **Anglesola**. La seguimos para pasar por el puente de la autovía.

Pasamos una rotonda. Seguimos recto por la carretera para entrar al pueblo.

## **2,3 Km Anglesola**

Por la calle que sale en diagonal a la izquierda en un cruce (calle Mayor). Llegamos a la plaza de Santa Anna. Seguimos rectos hasta calle Església, después vemos la plaza Església y llegamos a parar a calle camí de Barbens, seguimos recto por dicha calle y llegamos a la salida y giramos a la derecha siguiendo las flechas del

camino que nos llevará a una carretera no asfaltada hasta llegar a un camino que seguiremos siempre recto hasta llegar al canal de Urgell. Cruzamos el canal de Urgell en un cruce de caminos y seguimos por el camino asfaltado dirección Bellpuig (señalización vertical) y llega un momento en que una señal del camino nos indica que dejemos este camino y cojamos otro camino no asfaltado.

Seguimos todo recto y dejamos a la izquierda una caseta hecha de barro. A 100 metros encontramos el camino de Bellpuig lo dejamos y seguimos rectos.

Cruzamos la carretera de **Bellpuig**(2Km,) a **Barbens** (4 Km). seguimos recto por el camino real. Tenemos a la derecha una gran casa de labrador con una arcada central. Salimos a la carretera de **Bellpuig** (2 Km) a **Ivars d'Urgell** (3'9 Km.). Seguimos la carretera a la izquierda en dirección **Bellpuig** y a 200 metros (justo antes del Kilómetro 2) cogemos un camino carretero a la derecha que baja suavemente siempre fijándonos en las señales que nos indican el camino a seguir.

En un cruce de caminos seguiremos a nuestra izquierda, pasamos por un canal y una caseta y a 200 metros giraremos a mano derecha siguiendo los palos de la telefónica hasta la entrada de **Castellnou de Seana**.

### **9,9 Km Castellnou de Seana**

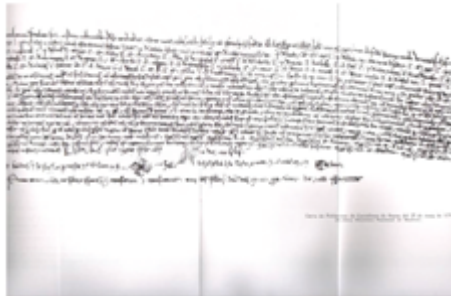
Entramos por la calle de Marius Torres y seguimos rectos por la calle Calvari y llegamos a la Plaza Mayor.

## DE CASTELLNOU DE SEANA A LLEIDA

Km. Parciales 32

Km. acumulados 177, 2

La distancia que nos separa de Lleida aún es grande, pero sólo nos encontraremos dos pueblos mientras seguimos avanzando por campos de árboles frutales y después de esta nueva experiencia en soledad nos adentraremos en la comarca del Segrià por la zona industrial de la ciudad de Lleida que supone un fuerte trauma bastante difícil de asumir por el gran sacrificio que supone en el camino de Santiago cruzar las grandes capitales.



**Carta del pueblo de Castellnou de Seana del 25 de mayo de 1179  
en el archivo histórico nacional de Madrid**

## **0,0 Km Castellnou de Seana**

Salimos de Castellnou de Seana cruzando la plaza Mayor por el medio y en dirección a la derecha hacia la calle del Abad Carrera que hace bajada y gira hacia la izquierda donde encontramos un polideportivo y una báscula. Después giraremos hacia la izquierda y saldremos a la carretera de Ibars de Urgel (4 Km) a Vilasana (4Km) la cruzamos siguiendo camino asfaltado y a unos 200 metros encontraremos una pared con la señalización explicativa que hemos de coger el segundo camino que va a la izquierda dejando la carretera lo seguimos y un poco después pasaremos por una granja que dejaremos a la derecha. Estamos en la carretera de Golmes (2 Km ) a Vila-sana (3 Km). Cogemos a la izquierda e inmediatamente a la derecha por el camino sin asfaltar. Cruzamos la carretera de Mollerussa (2 Km) a Vila-sana (2 Km). Seguimos rectos. Cruzamos la carretera de Mollerusa (2 Km) a Linyola (7 Km) y seguimos rectos hasta el término de El Palau d'Anglesola.

## **7,8 Km El Palau d'Anglesola**

Entramos al pueblo por un puente y cogemos la calle Nou que desemboca a la calle Sant Josep, la cual irá recta. Pasamos por el lado de la iglesia, delante de la farmacia giramos a la izquierda por la calle de la Font. Pasamos por el lado de una cruz y salimos del pueblo por la carretera en dirección a Fondarella.

Cogemos a la derecha por una carretera y la seguimos unos 600 metros donde la dejamos y seguiremos una pista asfaltada a la derecha.

Cruzamos por un puente por el Canal Auxiliar d' Urgell. Seguimos la pista de la izquierda y llegaremos a una bifurcación, continuamos a nuestra izquierda y pasamos por el lado de una planta de electricidad, la pista traza una doble curva derecha-izquierda. A

unos 400 mts. Salimos a una pista a la izquierda que va al puente sobre la autovía y lo cruzamos. Continuamos por la derecha vamos por una pista paralela a la autovía medio km despues, en una bifurcación, seguimos a la izquierda.

Cruzamos por un puente las vias del tren. Seguimos la misma pista, y entramos en Bell-lloc d' Urgell.



Vista panorámica de la iglesia de Sant Miquel Arcangel de Bell-Lloc

Fotografía de Ramón Visa

### **9,8 Km Bell-Lloc d'Urgell**

Cuando lleguemos a la Iglesia seguimos hasta la plaza Lluís Companys. Cruzamos las vias del tren, despues seguimos a la izquierda, por la primera calle a la derecha y tomamos a la izquierda el camino de Alcoletge, saliendo de Bell-Lloc. A 400 mts. seguimos por un camino de grava.

Estamos en un puente que atraviesa la autovía, la cruzaremos y seguiremos recto. Bifurcación. Giramos a la izquierda. Llegamos a una casa. Continuamos a la derecha y medio km despues pasamos por un puente pequeño

y cogemos el camino que sale inmediatamente a la izquierda en dirección a una urbanización, seguimos recto cuando llegamos a las casas tomaremos el camino de la izquierda que bordea los tanques hasta llegar a la autovía y la cruzaremos.

Iremos por un camino asfaltado a la derecha paralelamente a la autovía y dejamos a la derecha otro puente que la atraviesa. Seguimos por la pista que nos aleja de la autovía y lo seguimos recto hasta encontrar las primeras naves industriales de Lleida.

Entraremos en el polígono industrial de Lleida. Delante podemos ver la Seo Vella de Lleida, cogemos la calle Ingeniero Mies, al final iremos a la izquierda por la avenida de la Industria y la seguiremos hasta tomar una carretera a mano derecha. Cruzamos las vías del tren y seguimos a la izquierda.

Seguiremos paralelos al río Segre por el margen izquierdo pasaremos por debajo un puente y seguimos recto.

Salimos por la avenida Josep Tarradellas y la seguimos hacia la derecha, atravesamos el río Segre por el Pont Vell en dirección al Arco y a la estatua de Indibil y Mandoni y se entra en la ciudad

### **14,4 Km Lleida**

Pasamos por debajo el arco giraremos a la izquierda por la calle Mayor, mas adelante a la derecha dejamos la **Capilla del Peu Romeu** continuamos recto hasta la avenida Catalunya sin dejar de visitar el antiguo Hospital de Santa Maria (hoy el Institut d'Estudis Ilerdencs).

## DE LLEIDA A FRAGA

Km Parciales 32,8

Km acumulados 210

Sin casi darnos cuenta nos alejamos de tierras catalanas y nos adentramos en tierras aragonesas pero todavía no nos daremos cuenta hasta que llegemos a Fraga, a las puertas de los Monegros de aquí en adelante nos quedan unas etapas bastante duras por la aridez del terreno y la soledad que ellas entrañan, pero nos ha de servir como etapa prólogo ya que más adelante nos esperan las tan famosas tierras de campos en Castilla.

## **0,0 Km Lleida**

Para salir de Lleida hemos de cruzar la avenida Catalunya y seguir por la calle del Alcalde Costa. A la altura de la iglesia de Santa Maria de Gardeny giraremos a la izquierda por la calle de Isaac Albéniz e ir a encontrar el río, cruzaremos la **N-II** por un puente peatonal y seguiremos recto por la calle de Ton Sirera, pasamos por delante de un colegio y al final se acaba el paseo seguimos por una carretera interior por el lado del río Segre.

Cruce de carretera, cogemos a la izquierda siguiendo el curso del río, a la derecha se va al centro Educativo El Segre. Dejamos el camino asfaltado que va a una fábrica de cementos para seguir a la izquierda al lado del río Segre. Vemos a la otra banda del río la población de Albatarrac seguiremos rectos siempre fijándonos en las señales que nos indican el camino a seguir. A la derecha hay una planta de tratamiento de material de construcción y a la izquierda un paso para camiones sobre el río. Seguiremos todo recto por el camino ancho que tenemos de enfrente siempre al lado del río Segre (en esta zona hay poca señalización) siguiendo el camino hasta el final donde nos encontraremos una bifurcación y dejaremos el río a la izquierda y subiremos una pequeña pendiente y nos encontraremos el polideportivo de un colegio a la izquierda , estamos en **Butsenit**.

## **9,2Km Butsenit**

Subimos una suave pendiente que nos llevará a las puertas de la ermita de Butsenit no la dejéis de visitar ya que todavía conserva las anillas donde los peregrinos de la edad media ataban a los caballos además de su importancia histórica, giraremos a la izquierda i vamos

recto en dirección la cooperativa Bonfruit (rotulo indicador). Al pasar delante de la cooperativa se acaba el camino asfaltado y continuamos recto por un corredor. Dejamos un caminito a la izquierda y otro a la derecha que encontramos inmediatamente pasando delante de una granja de vacas cogemos este camino que no parece que lo es para tener en cuenta y prestar mucha atención que a unos 100 metros hemos de girar a la derecha y pasar por encima de un puentecito que está escondido por la maleza del bosque, después de cruzar la riera entraremos en una pista y la seguimos recto entre campos de frutas. El camino se denomina la **Graninella**. El camino se convierte en asfalto y lo seguiremos hasta llegar a parar a la **NII**

Giramos por una calle sin llegar a cruzar la **NII** dejándola a la derecha y seguimos por delante del bar Los Peña continuamos por la calle pasando por los almacenes y fabricas hasta llegar a un camino llamado Torrent i Ramell, a la derecha dejamos un puente debajo la **N-II**, seguiremos a la izquierda siempre por la pista asfaltada que nos llevará a la localidad de **Alcarràs**.

### **5 Km Alcarràs**

Llegamos delante de una granja y hacemos un zigzag para coger el camino que rodea el pueblo de **Alcarràs** dejándolo a la derecha. Cruzamos una carretera asfaltada y seguimos recto por una amplia pista, el camino hace una fuerte curva a la derecha por el lado de una casa en dirección a la carretera **N-II**. Antes de llegar a la carretera hemos de girar a la izquierda y pasar entre dos almacenes de fruta (construcciones de ladrillo). Seguimos recto por el camino de la Clamó, asfaltado. Llegamos a la carretera de **Torres de Segre**,

iremos a la derecha y a 200 metros, delante de un almacén cogeremos el camino de tierra a la izquierda siguiendo los palos del teléfono. Estamos en la carretera **N-II** en el kilómetro 449. Seguimos hacia la izquierda en dirección a una rotonda. La cruzamos y seguimos todo recto por delante de la empresa CEMESA. Pasamos el bar Cal Juanito, que nos queda a la derecha. Pasamos por debajo de la autovía y giramos a la izquierda, siguiendo por la vía de servicio en dirección a la gasolinera y al hostel Cataluña y Aragón.

Después de pasar el hostel y la gasolinera seguiremos por el lateral de la autovía y a continuación hay un puente que cruza la autovía donde veremos una señal debajo de dicho puente que nos llevará a una subida llegando al camí de la serra de Montull y seguiremos las señales del camino donde encontraremos una granja. Dejamos a la izquierda la entrada de la granja y seguimos rectos, vamos subiendo por una pista, nos encontraremos una bifurcación e iremos a la izquierda, unos metros más nos encontraremos otra y cogeremos a la derecha, rodeando así la granja. Subiremos y nos encontraremos con una torre de alta tensión, que dejaremos a nuestra izquierda, seguimos subiendo y llegaremos al final del camí de la serra de Montull llegando a otra pista que cruza seguiremos a la izquierda, a pocos metros hemos de tener en cuenta y prestar atención por que hay una bifurcación y hemos de seguir a la derecha de bajada, salimos a la **N-II** justo al limite de **Catalunya y Aragón**. Seguimos por una vía de servicio, cogeremos un camino asfaltado paralelo a la vía de servicio y seguiremos las señales entrando al barrio de la Litera.

### **11,6 Km Barrio de Litera**

Pasamos por detrás del hostel Oasis y llegamos a un gran polígono industrial, seguiremos esta pista siempre recta hasta que llegamos a parar a una vieja carretera que se tornará en subida e iremos a parar al club de Tenis Fraga. Hacemos una curva a la izquierda y una vez arriba del todo giramos a la derecha en dirección la carretera **N-II** la seguimos y unos metros después nos desviamos por un camino que baja paralelo a la **NII**, entramos en la zona industrial y seguiremos la NII dejándola al cabo de unos metros y entramos por la antigua carretera en **Fraga**.

### **7 Km Fraga**

Estamos en la calle de Obradores. Curva y seguimos hasta llegar al paseo de Barron Segoñe. De aquí hemos de coger el paseo de los Reyes Católicos y cruzar el río Cinca por el primer puente. Estamos en la avenida de Aragón. Pasamos por el lado de la estación de autobuses y llegamos a la carretera **N-II**.

## DE FRAGA A ZARAGOZA

Km Parciales 126,8

Km acumulados 336,8

La salida de Fraga con la subida al Ventorrillo supone para el peregrino el descubrimiento de una nueva experiencia con el camino que no lo dejara indiferente a las situaciones vividas en la austeridad y soledad de los Monegros. Son cien Kilómetros de inmensas explanadas y horizontes inmensos como desiertos que obligan a hacer grandes etapas como prólogo de lo que viviremos en tierras de campos.

Hay que dosificarse y evitar las horas de calor por los pocos servicios que nos encontraremos en estas etapas.

Pero si tiene algo positivo esta experiencia, es haber superado este obstáculo cuando hayamos llegado a Zaragoza y nos plantemos ante el Pilar.

## DE FRAGA A CANDASNOS

Km Parciales 26,4

Km acumulados 236,4

### 0,0 Km Fraga

Hemos de seguir la travesía de la carretera hasta el punto kilométrico 434, cruce con la carretera de **Mequinenza** a **Huesca**. Seguimos hacia la derecha en dirección a **Huesca** unos 200 metros, pasamos un pequeño puente y a la izquierda, al lado de Grúas Cabos (calle Monasterio de Sigena), cogemos el camino por el Barranco del Camino Viejo que nos lleva a unos campos de frutas, olivares y pinos, al ganar la meseta. Es una ascensión larga y dura, que deja a nuestras espaldas la huerta de **Fraga** y delante de nosotros una inmensa planicie que se pierde en el horizonte.



Camino del Ventorrillo

## 8,2 Km El Ventorrillo

Llegamos a lo que era una gasolinera y tomamos el camino que sale por detrás. Tendremos la nacional a nuestra izquierda.

## 5,5 Km Ventas del Rey

**Ventas del Rey** (cerrado los sábados por la tarde. Pk 422 de la **N-II**. Dejamos la gasolinera a la izquierda y pasamos entre las casas abandonadas, al Pk 416 de la **N-II** el camino nos obliga a cruzar la carretera.

Vista panorámica de **Candasnos** desde lo alto de la Cruzanzana, donde hay unas antenas. Bajamos y atravesamos la **N-II** (a la derecha hay una gasolinera y un hotel restaurante), cogemos el camino recto en dirección a un puente sobre la autopista AP-2 una vez atravesada la autopista seguimos todo recto por el camino que nos llevará a **Candasnos** siempre fijándonos en las señales.

## 12,7Km Candasnos



**Una imagen que nos costará volver a ver hasta que no llegemos a Zaragoza**

## DE CANDASNOS A BUJARALUZ

Km Parciales 22,2

Km acumulados 258,6

### 0,0Km Candanos

Cruzamos el pueblo por la travesía de la carretera hasta el cruce con la carretera de **Caspe**.

La seguimos unos metros y tomamos el camino paralelo a la **N-II** por su izquierda. Llegamos a una fuente, la única del camino rodeada de árboles.

Seguimos siempre por el mismo camino como nos indican las señales. Llegará un momento que subamos por una cuesta curvada y más adelante pasaremos entre un parador y un almacén de fruta donde veremos que el camino se bifurca tendremos que coger el de la derecha tal como nos indican las señales.

### 9,9 Km Peñalba

Entramos al pueblo siguiendo el barranco del río Valcuerna. Seguimos la calle Santa Quiteria y regresamos a la nacional. La cruzamos y por detrás del restaurante El Trigal, tomamos una carretera en subida que se reencuentra posteriormente con la carretera de **Caspe**. La seguimos por la izquierda. Al llegar arriba, caminamos por una larga recta hasta el final.

Dejamos la carretera y vamos a la derecha por una pista (camino rural).

Llegaremos a un cruce de caminos y al lado nos queda una caseta. Continuamos recto hasta **Bujaraloz**.

### 12,3 Km Bujaraloz

Entramos a Bujaraloz por el lado de una balsa.

## DE BUJARALOZ A PINA DE EBRO

Km Parciales 37,2

Km acumulados 295,8

### 0,0 Km Bujaraloz

Salimos a la **N-II** y la cogemos hacia la izquierda cruzando el pueblo y después de la última gasolinera al punto kilométrico 390,5 cogemos un camino que deja la carretera nacional a nuestra izquierda, en el punto kilométrico 386,5 de la **N-II** cruzamos la carretera y seguimos el camino paralelo en la otra banda, Ermita de San Jorge.



Ermita en el Hostal del Ciervo

## **9,2 Km Hostal el Ciervo**

Hostal el Ciervo punto kilométrico 381,6 de la **N-II** sale por detrás de la gasolinera y del hotel siguiendo un camino paralelo a la carretera nacional pero a unos centenares de metros de distancia, seguimos siempre este camino y llegamos a la carretera de **Gelsa** (A1105), la seguimos en dirección Gelsa durante 1,5 kilómetros hasta que veamos una señal que nos llevará a un sendero ancho que sube un poco hasta llegar a la **Venta de Santa Lucía**.

## **9,8 Km Venta de Santa Lucía**

**Venta de Santa Lucía** (sábados cerrado), al punto kilométrico 372,3 de la **N-II** sale por detrás del aparcamiento por un camino que nos acerca a la **N-II**, el cual seguiremos.

En tres kilómetros aproximadamente pasamos por el lado de una casa abandonada a nuestra izquierda.

En unos dos kilómetros nos encontraremos con una bifurcación. Cogemos el camino de la derecha. Después de pasar debajo de una líneas de alta tensión entramos en la zona de regadíos de **Pina de Ebro**, siguiendo el mismo camino salimos a la carretera de Pina a la altura de la Cooperativa de San Gregorio

Desde la cooperativa hemos de seguir la carretera a la izquierda en dirección a la visible población de Pina de Ebro.

## **18,2 Km Pina de Ebro**

## **DE PINA DE EBRO A EL BURGO DE EBRO**

Km Parciales 23,8

Km acumulados 319,6

### **0,0 Km Pina de Ebro**

Salimos del pueblo por la misma carretera, cruzamos el río Ebro y seguimos la carretera unos tres Kilómetros.

Dejamos la carretera y veremos el cruce de caminos a Santiago antes de cruzar la vía del tren por un puente. En este punto del recorrido y hasta Logroño nuestro camino coincide con el camino Jacobeo del Ebro que tiene su inicio en la desembocadura del río, seguimos paralelos a la vía del tren, primero la mantenemos a nuestra izquierda, más adelante la cruzaremos por un paso a nivel y la seguiremos por el otro lado. Cruzaremos las vías del AVE por debajo y nos alejamos de las vías. Entrando en **Fuentes de Ebro**.

### **10,8 Km Fuentes de Ebro**

Salimos de la población por la calle que está entre la caserna de la guardia Civil y el ambulatorio, pasamos sobre la vía del tren y cogemos el camino que sale a la izquierda siguiendo siempre recto y fijándonos en la enorme industria Saica, que dejaremos a nuestra izquierda. Más adelante coincidiremos con un GR y 1,5 Km más tarde encontraremos una bifurcación por la cual dejaremos el GR a nuestra derecha y continuaremos hasta entrar en la calle céntrica de Burgo de Ebro.

### **13 Km Burgo de Ebro**

## **DEL BURGO DE EBRO A ZARAGOZA**

Km Parciales 17,2

Km acumulados 336,8

### **00 Km Burgo de Ebro**

Salimos del núcleo urbano y saldremos a un camino paralelo a la Autovía A-68 manteniéndola a nuestra izquierda hasta entrar en la Cartuja Baja por la calle los Muros.

### **8,9 Km Cartuja Baja**

Salimos por la calle Juan de las Viñas. Cruzamos la av. Constitución y tomamos, una pista de tierra.. Después de unos dos kilómetros caminaremos unos metros por la antigua nacional y antes de una rotonda seguiremos una pista a la derecha. Dejaremos la A-68 a nuestra izquierda e iremos paralelo a ella. Antes de llegar a una gasolinera nos desviamos por el camino de la Alfranca hasta la entrada de Zaragoza.

Seguiremos por Paseo Echegaray y Caballero hasta la Basílica del Pilar.

### **8,3 Km Zaragoza**

## DE ZARAGOZA A ALAGÓN

Km Parciales 29,1

Km acumulados 365,9

### **0 Km Zaragoza**

Salimos de Zaragoza de la plaza del Pilar por la calle Alfonso I, al lado del bar Santiago. Cogemos la segunda bocacalle a la derecha, la calle Manifestación, y seguimos recto pasando por delante del mercado, las calles Predicadores y Santa Lucía, la plaza de Europa y de frente por la avenida Pablo Gargallo hasta el final. Esta avenida muere en otra avenida transversal, la calle Francia. A la izquierda vemos la moderna estación de tren Las Delicias.

Calle Francia. La cruzamos y de frente bajamos a buscar el camino peatonal que discurre junto al Ebro, dejando a la izquierda el inmenso parking de la Expo. Vamos siguiendo este camino de paseo durante casi media hora.

Debemos prestar mucha atención para no pasar de largo: justo cuando acaba la pared del Parque Deportivo del Ebro tenemos que dejar el camino de peatones y tomar a la izquierda, en perpendicular, la pista asfaltada llamada camino de Monzalbarba.

### **10,1 Km. Monzalbarba**

Seguimos el paseo de la Sagrada. Al salir del núcleo urbano cruzamos un pequeño puente y a 100 metros nos desviamos a la izquierda por una pista que seguimos hasta llegar a un puente. Cruzamos la autopista por el puente y seguimos rectos pasando por el lado de una casa con una mayólica indicativa del Camino y así entramos al núcleo urbano de Utebo.

La localidad de Monzalbarba tiene 1.678 habitantes aproximadamente. El nombre de la ciudad procede de **Manzil al-barbar** que significaba ‘asentamiento de los beréberes’, o ‘venta’, según otros.

**Que ver: la Ermita de Nuestra Señora de la Sagrada,** o de la **Antigua**, el paseo de la **Sagrada** o el llamado **Andador de la Virgen**, en la plaza España se conserva una interesante **Torre Mudéjar** perteneciente a una antigua iglesia, a unos 500 metros de la salida del pueblo se encuentra la **Torre del Valenciano** típica aragonesa junto a ella la acequia de Almozara uno de los canales de riego aragoneses mas antiguos.

Salida por la calle de la Sagrada, dirección antiguo lavadero, siguiendo las flechas que nos llevaran a la localidad de Utebo.

**Dónde informarse:** Concejalía del barrio: 976 772 893

### **3,6 Km Utebo**

La parroquia de Santa María, declarada monumento nacional, tiene una torre Mudéjar del s. XIV, muy reproducida en fotografías, hasta el punto de que esta reproducida en el Pueblo español de Barcelona.

Pasamos por delante de la torre y salimos del pueblo por la calle de la Huerta Alta. Seguimos una pista paralela a la vía del tren pero sin cruzarla, pasamos por delante de una fábricas y a la altura de una fábrica de helados cruzaremos la autopista por un puente que queda a mano derecha. Una vez cruzado el puente seguimos recto por la pista que hace curva a la izquierda y continúa entre campos de cultivo

La localidad cuenta con 11.345 habitantes aproximadamente. Responde al nombre de la Octava milla de la Antigua calzada

romana que iba desde, Caesaraugusta a Asturica por Allobone (Barcelona, Montserrat, Lleida, Zaragoza, Alagón, Astorga).

**Qué ver:** En la plaza de la iglesia se encontraron restos de una **Villa romana** y un mosaico que está en el museo de Bellas Artes de Zaragoza

**La Iglesia de Santa María y la torre Mudéjar, el museo y Centro de Cultura Casa Mesonada, el casco antiguo** y en la propia iglesia. Utebo mantiene el topónimo de la calle del **Hospital**.

Salida por la Calle de la Huerta en dirección a Sobradriel .

**Dónde informarse:** Ayuntamiento 976 773 895 o en la parroquia 976 770 256

### **5,4 Km Sobradriel**

Cruzamos el pueblo pasando por el lado de un bonito parque. Al salir del núcleo urbano hemos de parar y poner atención ya que encontramos una acequia que hemos de seguir dejándola a la nuestra izquierda.

Seguimos el mismo camino entre la acequia a la izquierda y el río Ebro a la derecha hasta llegar a Torres de Berrellen.

Localidad con un censo de 646 habitantes aproximadamente, perteneció al condado de Sobradriel. Las tierras estuvieron vinculadas al **Hospital de Santa Cristina de Somport en Hospital** en Huesca.

**Qué ver:** Iglesia parroquial de **Santiago Apóstol**, conserva interesante relieve de alabastro de la adoración de los pastores. Interesante conjunto barroco formado por iglesia, palacio y jardines, salida por la calle del Conde.

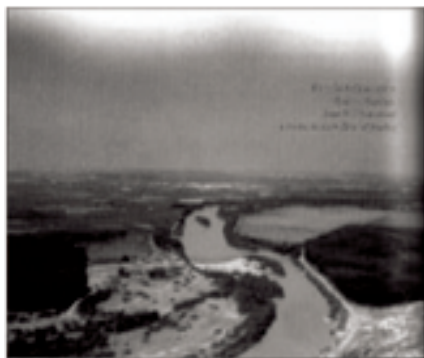
**Dónde informarse:** Ayuntamiento 976 139 001 y la parroquia de Santiago Apóstol 976 139 097

### **3,5 Km. Torres de Berrellén**

Localidad con un censo de 1.418 habitantes aproximadamente, magnífica atalaya sobre el río Ebro de los montes del Castellar. De apariencia pobre en lo del paisaje desde la década de los 70 pertenece al campo de maniobras militares de San Gregorio.

**Qué ver:** Castillo y Ermita de Santa María Magdalena (ruinas) y de Nuestra Señora del Castellar, en una estancia del castillo, cuenta la tradición que estuvo encerrada la reina castellana doña Urraca.

Salida por la plaza del Puente Alto, dejamos las escuelas a la izquierda y cogemos la calle Garfilan y un agradable camino agrícola



**Vista del valle del Ebro desde la Atalaya soto Candespina y Torres de Berrellén (al Fondo)**

**Fotografía de Belén  
Beloqui**

Cruzamos la población y salimos por una amplia pista. A unos tres kilómetros cruzaremos el río Jalón. Un rato después la pista que seguimos hace curva a la derecha en dirección al río Ebro, en este momento la abandonamos para seguir otra pista que sale a la izquierda en dirección a la autopista.

Nos sirve de guía una alta chimenea de la fábrica de azúcar de Alagón.

Finalmente, caminamos por el lado de la autopista hasta poderla cruzar por un puente e inmediatamente pasamos también sobre la vía del tren y siguiendo las flechas hasta llegar a Alagón

**6,5 Km. Alagón**

## DE ALAGÓN A GALLUR

Km Parciales 22,3

Km acumulados 388,2

### **0,0 Km. Alagón**

Salimos de Alagón por la calle de San Antonio M<sup>a</sup> Claret que desemboca en avenida La Portalada. La seguimos a la derecha y pasamos por delante de un complejo educativo.

Cruzamos una carretera y seguimos recto por el lado de una nave industrial. Seguimos siempre recto por la misma pista y pasamos debajo de la autopista y la vía del tren hasta llegar a otra carretera que seguiremos a la izquierda durante unos 4 kilómetros.

Esta localidad tiene un censo aproximado de 5.636 habitantes, en la época romana es citada en el itinerario **Antonio** con el nombre de **Allobone**

**Qué ver:** **La iglesia de San Pedro Apóstol, La iglesia de San Juan Bautista**, y en la calle Pignatelli nº 4 conocida como Casa Barrios. La iglesia de Ntra. Sra. del Castillo.

**Donde Informarse:** Ayuntamiento 976 610 300 o la Parroquia 976 612 465

### **5,2 Km. Cabañas de Ebro**

Salimos del pueblo siguiendo las señales indicativas de Alcalá de Ebro y la Ínsula Barataria. El camino es muy similar al recorrido hasta ahora siguiendo las acequias de riego, cañaverales, y campos de trigo y huertos. Esta localidad tiene censado unos 544 habitantes aproximadamente. Se halla en una antigua vía prerromana o de paso de Indígena.

**Qué ver:** las buenas panorámicas del Ebro entre las localidades de Alagón y Cabañas, restos de muros con buenos sillares actualmente fuera del meandro del río, dentro del pueblo.

Salida: cruzamos todo el pueblo por la calle Mayor hasta llegar al depósito del agua. Seguirremos a nuestra izquierda dejando el río Ebro a nuestra derecha. Más adelante encontraremos una bifurcación. Seguimos a la izquierda y unos dos kilómetros después encontraremos un cruce. Continuamos a la derecha por pista asfaltada entrando en Alcalá de Ebro por la calle Miguel de Cervantes.

**Dónde Informarse:** Ayuntamiento 976 616 275



**Estatua de Sancho Panza Pensador en Alcalá de Ebro**

#### **4,2 Km. Alcalá de Ebro**

Aquí es fotografía obligada el río Ebro y el monumento dedicado a un pensativo Sancho Panza y seguimos haciendo camino manteniendo el río Ebro a nuestra derecha y teniendo como la referencia, delante de nosotros, la chimenea de la azucarera de Luceni.

Esta localidad tiene un censo de 294 habitantes aproximadamente. En árabe significa ‘el Castillo’ (al-calat).

En este paraje en medio del camino Real de Alagón y Alcalá de Ebro fue testimonio del escritor Cervantes en su obra del Quijote.

**Qué ver:** quedan antiguos muros de su castillo, el encantador paraje casi todo encima del meandro del Ebro, el monumento a Sancho Panza, la iglesia parroquial de la Santísima Trinidad.

Salida: por la calle Real se llega a la iglesia parroquial. Salir por la ribera del río, junto a un parque infantil.

**Dónde informarse:** Ayuntamiento 976 615 716

#### **4,6 Km Luceni**

Esta localidad tiene un censo de 1.057 habitantes aproximadamente, del nombre romano de Lucius, Lucianus, o Luciena.



### **Certificado entregado a los peregrinos que venia visitar la Virgen del Pilar Y grabado con la Virgen en el Pilar con el Del Norte**

Cruzamos el pueblo todo recto. Al salir del núcleo urbano encontraremos una rotonda, hemos de seguir por la carretera asfaltada 7 kilómetros hasta Gallur.

A la nuestra derecha tenemos las montañas de Castejón y el río Ebro, y a la izquierda toda la red de comunicaciones, tren, N-232, autopista A 68, y el canal Imperial.

Un poco antes de llegar a Gallur, cruzamos la carretera autonómica A-127 (de Soria a Sanguesa), y el eje vertical de las Cinco Villas

### **8,3 Km. Gallur**

Está situada entre el río Ebro y el Canal Imperial. La población celebra la fiesta de la Catedral de San Pedro, que se conmemora el 22 de febrero tan solo en Roma, Antioquia y Gallur.

El censo de este pueblo ronda aproximadamente los 2.945 habitantes. Su nombre procede de las tribus galas. Se halla también en la antigua vía indígena (prerromana), en el margen derecho del Ebro Yacimiento arqueológico de El Cabezuelo cerca del pueblo.

**Qué ver:** su núcleo mas antiguo se asienta sobre un cerro, con castillo que dominaba el Ebro, la iglesia parroquial de San Pedro, la calle de Santiago Apóstol, el mirador junto a la iglesia dominando la comarca de las Cinco Villas.

**Dónde informarse:** Ayuntamiento 976 864 056, la oficina de Información y Turismo: 669 415 201 ( Carretera N- 232) o la parroquia de San Pedro 976 864 930.

## **DE GALLUR A TUDELA**

Km Parciales 36,5

Km acumulados 424,7

### **00 Km. Gallur**

Para salir del pueblo hemos de seguir por la calle que pasa por delante de la iglesia de San Pedro.

Al acabarse las casas dejaremos una cruz blanca a mano derecha, hay una bonita vista panorámica del Ebro y su valle.

Seguimos recto y unos 8 kilómetros mas adelante y a la altura de un gran almacén agrícola encontraremos el canal imperial que hemos de seguir hasta el Bocal, los que quieran ir a la población de Mallén han de cruzar el puente que hay inmediatamente después, aquellos que no tengan necesidad de ir al pueblo pueden seguir por el camino de servicio del Canal Imperial manteniéndolo siempre a su izquierda. Se ha de seguir este camino más de 22 kilómetros hasta llegar a El Bocal

## **VARIANTE MALLÉN-CORTES**

### **17,6 Km. Mallén**

Aquellos que hayan cogido el camino hacia Mallén pasarán por debajo de la vía del tren y entrarán a la población por el lado de los almacenes Día. Para salir del pueblo se ha de seguir en dirección a Cortes, primer pueblo de la Comunidad Foral de Navarra, después de cruzar la N-232 y la vía del tren.

Esta localidad cuenta con un censo aproximado de 3.186 habitantes, tiene el nombre romano de persona Manlius.

En Mallén hubo dos Hospitales uno fundado en 1424 por Pedro Forner y María de Alberto y el de Santa María que se refundió con el primero.

**Qué ver: La iglesia parroquial de Nuestra Señora de los Ángeles, la ermita de Nuestra Señora del Puy.**

**Donde informarse: Ayuntamiento 976 850 005, la parroquia de Nuestra Señora de los Ángeles 976 850 053**

### **3,0 Km. Cortes**

Estamos en tierras de regadío que reciben el agua del canal de Lodosa y del canal Imperial de Aragón, salimos cruzando el canal Imperial que seguimos por el camino de servicio teniéndolo siempre a nuestra izquierda, a la derecha y como telón de fondo nos acompañan las Bardenas Reales y a la izquierda el inmenso Moncayo, que durante varias etapas nos vigilará.

## **POR RIBAFORADA Y EL BOCAL DESDE GALLUR**

### **24 Km. Ribaforada**

La población queda a nuestra izquierda para acceder hemos de pasar el puente del canal.

En cualquier caso hemos de continuar por el camino que seguíamos paralelos al canal Imperial, para dirigirnos a El Bocal.

### **4,7 Km. El Bocal**

Entramos al poblado artificial de El Bocal por el lado de un puente (atención: no paséis por debajo). Al entrar encontraremos una bifurcación. A la izquierda seguiremos paralelos al Canal y en la casa de las compuertas cogeremos un caminito no muy claro. Recomendamos seguir por la derecha, pasamos por delante del bar El Roble y seguimos por la carretera asfaltada y vamos directamente a la casa de las compuertas.

Pasamos por delante mismo de la casa, lugar de nacimiento del canal imperial, y seguimos la pista que en un primer momento va paralela al Canal pero en sentido contrario al que hemos seguido las últimas etapas. A unos 500 metros pasamos un puentecito sobre un canal auxiliar y giramos a la derecha pasando por la puerta de entrada de la finca El Carrizal.

Vamos bordeando esta inmensa finca hasta que encontramos la vía del tren que seguiremos siempre en paralelo hasta que llega un momento que cruzamos la carretera Nacional por debajo de un puente. Cuando ya estemos a las vistas de la ciudad cruzaremos la vía del tren por un gran puente y así entramos en la ciudad.

## 7,8 Km Tudela

Segunda ciudad de Navarra tiene títulos de «muy noble y muy leal» y es la capital de la comarca de la Ribera. Su sede episcopal y su catedral (s. XII) son una joya patrimonial de la ciudad.



Imagen del camino del Ebro por tierras  
Riojanas

## **DE TUDELA A ALFARO**

Km Parciales 24,4  
Km acumulados 449,1

### **0,0 Km Tudela**

Salimos de Tudela cruzando las vías del tren por un pequeño túnel y vamos a la izquierda por el paseo del Cristo hasta encontrarnos con una gran nave industrial donde giraremos a la derecha y luego a la izquierda e iremos progresivamente acercándonos al río Ebro. Yendo paralelos al mismo.

A unos 8 kilómetros cruzamos la vía del tren, y un poco después , a unos 5 kilómetros , pasamos la autopista de Navarra . AP- 15. Prácticamente la vía del tren nos acompaña toda la etapa . Salimos a una carretera , en la entrada de Castejón . La seguimos a la izquierda y giramos por la calle Navas de Tolosa a la derecha.

### **19,1 Km Castejón**

Salimos de Castejón y entramos a la Comunidad Autónoma de la Rioja . Iremos todo el rato por carretera comarcal hasta llegar a Alfaro.

### **5,3 Km Alfaro**

Esta población tiene un censo aproximado de 10.000 habitantes, esta ciudad es llamada el Paraíso de las cigüeñas. Esta ciudad era considerada como un punto estratégico, como la llave del castellano, y es por eso que en el escudo figura un castillo y una llave de plata.

La colegiata de San Miguel (s. VI) acoge la mayor colonia de cigüeñas del mundo.

La agricultura es bueno saber que estamos en la comunidad de la Rioja que es la comarca del vino por excelencia y de las hortalizas. En ganadería destacan las modernas instalaciones ganaderas sobre todo avícolas, ovinas, porcinas y bovinas.

**Qué ver:** El Ninfeo Romano , Colegiata de San Miguel, Iglesia de Nuestra Señora del Burgo , Convento de San Francisco de Asís, Ermita de San Roque, Palacio Sáenz de Heredia, Palacio Remírez, Casas Señoriales, Cárcel Antigua, la plaza de España. Antiguo Ayuntamiento , ver el atardecer en los Sotos de Ebro.

**Dónde informarse:** Palacio Abacial , 941 180 032-034, de (9 a 14 horas), Centro Cultural y Turístico 941 180 133,

e- mail: [turismo@aytoalfaro.org](mailto:turismo@aytoalfaro.org)

web: [www.conlared.org/alfaro/](http://www.conlared.org/alfaro/)

## DE ALFARO A CALAHORRA

Km Parciales 24,9  
Km acumulados 474

### **0,0 Km. Alfaro**

Salimos de Alfaro por la carretera de Logroño cruzando el río Alhama y después la vía del tren, caminamos manteniendo la N-232 y el ferrocarril a nuestra mano izquierda.

El paisaje es más variado que la etapa anterior. Ahora nos acompañan huertos y viñas además del Moncayo que aún continúa vigilándonos.

Entramos en Rincón de Soto por la av. Alfaro y seguimos a la derecha la calle Cascajuelo hasta el final.

### **11,8 Km. Rincón de Soto**

Salimos de la ciudad siguiendo la avenida de la Rioja. Al final encontramos una acequia que seguimos en principio, manteniéndola a nuestra izquierda.

Muy pronto la cruzaremos y la seguiremos por la otra banda, seguimos siempre por pista asfaltada hasta Calahorra.

Cinco kilómetros más tarde cruzamos el Canal de Lodosa y un kilómetro más tarde salimos a una carretera secundaria, la seguimos a la izquierda y pasamos por debajo de las vías del tren.

Antes de llegar pasamos por el lado del Convento de las Madres Carmelitas.

### **13,1 Km. Calahorra**

Ciudad bimilenaria, por aquí pasaba la calzada romana de Tarraco-Artúrica. Está llena de referencias Jacobeas la Pila bautismal de la Catedral de Santa María (s. XVI) como vieiras, calabazas y tiene una imagen de Santiago.

También tiene la custodia más antigua de España conocida con el nombre de El Ciprés.

**Qué ver: el Monasterio de San José** «Fundase este convento en la ciudad de Calahorra de religiosas Descalzas de la orden de Nuestra Señora del Monte Carmelo, cuya vocación es del señor San José...»



Vista de Calahorra

## DE CALAHORRA A ARRUBAL

Km Parciales 34,6  
Km acumulados 508,6

### **0,0 Km Calahorra**

Salimos de Calahorra, abastecidos de agua, por el camino viejo de Alcanadre, en dirección a la carretera de Murillo de Calahorra, pasamos la vía del tren y cogemos un camino a la izquierda, seguimos algunos kilómetros por los restos magníficamente conservadas, de la antigua calzada romana de Tarraco-Artúrica, Cruzamos la vía del tren y entramos momentáneamente a la Comunidad Foral de Navarra.

Pasamos la carretera local 123 (de Pradejón, Sartaguda, a Lodosa) y poco después la autopista A-68 por un subterráneo aquí volvemos a entrar a la comunidad de la Rioja. A unos 4 kilómetros volvemos a pasar la autopista AP-68 esta vez por un paso elevado y en 3 kilómetros más llegamos a Alcanadre lo del agua es por que no hay nada en los 19 kilómetros que se compone la etapa y finalmente una matización, hay que estar siempre atentos a las señales.

### **19,2 Km. Alcanadre**

Salimos por la carretera en dirección a Ausejo-Logroño, y después, de una barrera de protección cogemos el camino que sale a la derecha y se adentra en unos olivares.

El camino va por un valle que rodea unos montes. Seguimos hasta que llegamos a un cruce de caminos el de la derecha hace bajada y va a la Ermita de Aradón, que será el que cogemos, y seguidamente nos encontraremos las vías del tren a nuestra derecha y un par de Km más adelante cruzaremos la vía y la seguiremos paralelamente por una antigua vía romana con bastante vegetación, dejando a nuestra izquierda un bosque de pinos. Seguimos las señales y poco después llegaremos a Arrúbal.

**15, 4 Km Arrúbal**

## **DE ARRUBAL A LOGROÑO**

Km Parciales 18,2

Km acumulados 526,8

### **00 km Arrúbal**

A la salida del pueblo encontramos tres caminos, cogemos el del centro que empieza en una casa de campo y lo seguimos, entre huertos, hasta Agoncillo. Siempre siguiendo las señales del camino de Santiago.

### **3,7 Km. Agoncillo**

Salimos del pueblo por la calle principal encontrándonos con la ermita de Ntra. Sra. de los Dolores y cruzamos el río Leza. Cruzaremos la vía del tren por debajo de un pequeño puente llegando a la **N-232** cruzando el río Leza e iremos por ella unos 3 Km atravesando un pueblo llamado Recajo y a la altura de un almacén de muebles cruzaremos la Nacional y la vía del tren y giramos a la derecha por un camino forestal. La pista hace una doble curva y la seguimos dejando un almacén a nuestra derecha. Llegaremos después a una urbanización. Más adelante nos encontraremos el río Iregua que cruzaremos por un puente, después iremos por una calle, cruzaremos por un puente la Autopista y entraremos en Logroño.

### **14,5 Km. Logroño**

Hemos de ir a buscar la Calle Rúa Vieja donde nos encontraremos con las señales del Camino Francés. Los orígenes históricos son difíciles de señalar, se asienta en el solar de la antigua

Vareia, en cuyas cercanías estaba el puerto fluvial de la tarraconense destruido por Leovigildo en el año 574.

**Qué ver: el puente sobre el Ebro, la fuente de los peregrinos, San Bartolomé, la Catedral , la parroquia de Santa Maria del Palacio, la iglesia de Santiago el Real.**

**Dónde Informarse: Logroño** – Refugio a la sede de la A.A.Cº Santiago, 3 €, c/Rúa Vieja, 32. Tel.- 941 260 234/239 201.

Ayuntamiento Tel.- 941 277 000. (info. 010 ).Policía Municipal. Tel.- 092. Estación Bus. Tel.- 941235 983.

RENFE. Tel.- 902 240 202.



Imagen de Santiago de la iglesia de Santiago el Real

## LOCALIDADES Y PUEBLOS EN EL CAMINO DE SANTIAGO POR LA RUTA DEL CAMINO FRANCÉS

Leyenda de Servicios:

|          |                             |
|----------|-----------------------------|
| <b>R</b> | <b>Refugio</b>              |
| <b>H</b> | <b>Hotel-Hostal-Pensión</b> |
| <b>B</b> | <b>Bar-Restaurante</b>      |
| <b>Q</b> | <b>Tiendas de comida</b>    |

### LA RIOJA

#### **LOGROÑO.**

##### **R-H-B-Q**

Enlace con el camino francés y el camino Jacobeo del Ebro desde tierras Catalanoaragonesas, dejando el camino Jacobeo del Ebro nos adentra en la capital de la Rioja.

Qué ver: **la catedral de Santa Maria de la Redonda, iglesia de San Bartolomé, iglesia Imperial de Santa Maria de Palacio, iglesia de Santiago El Real, murallas y la Puerta de Carlos V.**

Dónde informarse: **Oficina de turismo** (941 260 665), **Federación Española de Asociaciones del Camino de Santiago** (941 24 56 74) [www.caminosantiago.org](http://www.caminosantiago.org) , **Asociación de Amigos del Camino de Santiago de la Rioja** (941 26 02 34).

#### **NÁJERA.**

##### **R-H-B-Q**

Qué ver: **Monasterio de Santa Maria la Real, claustro de los Caballeros museo y las cuevas de El Castillo.**

Dónde informarse: **Oficina de turismo** (941 360 041); **Asociación de Amigos del Camino de Santiago de Nájera** (941 36 21 21).

## **SANTO DOMINGO DE LA CALZADA.**

### **R-H-B-Q**

Qué ver: **Catedral, convento de San Francisco, el parador nacional.**

Dónde informarse: **Oficina municipal de turismo** (941 341 230); **Oficina de información al peregrino** (941 343 390)

## **BURGOS**

### **RENDECILLA DEL CAMINO.**

#### **R-B-Q**

Qué ver: **Rollo Jurisdiccional, la iglesia de Nuestra Señora de la Calle y su pila bautismal.**

Dónde informarse: **Oficina municipal de turismo. Ayuntamiento** (947 588 080 y 947 580 283)

**VILORIA DE RIOJA.** Cuna y patria de Santo Domingo de la Calzada hasta hace poco aún se conservaba en pie su casa natal.

Qué ver: **la iglesia parroquial de la Asunción de Nuestra Señora**

### **BELORADO.**

#### **R-H-B-Q**

Qué ver: **Iglesia de Santa María, Iglesia de San Pedro (XVII), Ermita de Nuestra Señora de Belén, Convento de Nuestra Señora de la Bretonera (s. XVI), Castillo, cuevas de San Valentín y Santa Pía y la Judería.**

Donde informarse: **Oficina de información turística en el Ayuntamiento Plaza Mayor nº 1 (947 377 001).**

## **TOSANTOS.**

### **B**

Qué ver: **Iglesia parroquial de San Esteban, Ermita rupestre de Nuestra Señora de la Peña.**

## **VILLAFRANCA MONTES DE OCA.**

### **R-H-B-Q**

Qué ver: **Monasterio de San Félix de Oca (s. IX), iglesia parroquial de Santiago, Hospital de San Antonio Abad, ermita de la Virgen de Oca.**

## **SAN JUAN DE ORTEGA.**

### **R-B**

Qué ver: **Monasterio de San Juan de Ortega (s. XII), y la capilla de San Nicolás.**

## **ATAPUERCA.**

### **Q**

Qué ver: **Iglesia parroquial de San Martín, Túmulos dolménicos, Menhir, y Yacimientos de la Sierra de Atapuerca.**

Dónde informarse: **Arque ocio** (947 421 462 fax 947 421 540), [www.atapuerca.com](http://www.atapuerca.com), **Información general en el Ayuntamiento** (947 430 323 y 947 430 435) [www.atapuerca.es](http://www.atapuerca.es), [info@atapuerca.es](mailto:info@atapuerca.es).

## **BURGOS.**

R-H-B-Q

Qué ver: **Iglesia de Santa María la Real y Antigua de Gamonal, convento de San Bernardo, Monasterio de San Juan, Hospital de San Juan, Iglesia de San Lesmes, Arco de San Juan, Iglesia de San Gil, Catedral de Santa María, Palacio de Maluenda o de Castilfale, iglesia de San Nicolás de Bari, Arco de Fernán González, monumento al Empecinado, Solar del Cid, Arco de Santa María, Arco de San Martín, iglesia de San Pedro de la Fuente, Puente de Malatos, Capilla de San Amaro, Hospital del Rey, Cartuja de Miraflores, Monasterio de Las Huelgas.**

Dónde informarse: **Patronato de Turismo de Burgos C/ Asunción de Nuestra Señora nº 3** (947 279 432), **Oficina de Información Turística de la Junta.** Plaza de Alonso Martínez nº 7 (947 203 125). **Oficina Municipal de Turismo.** Paseo del Espolón s/n (teatro Principal) (947 288 874 y 947 288 851), **Asociación de Amigos del Camino de Santiago de Burgos C/ Santander nº 13 2º** (947 268 386).

## **TARDAJOS.**

R-H-B-Q

Qué ver: **Iglesia de Santa María, Colegio apostólico de los Paúles, Crucero (s.XVII), el puente del Arzobispo.**

**RABE DE LAS CALZADAS** Las dificultades que suponía cruzar el pantanoso valle del Urbiel (hoy un agradable paseo de 2 Km) se reflejan en este dicho conocidísimo en el camino.

<De Rabe a Tardajos,  
no te faltarán Trabajos,  
de Tardajos a Rabe,  
¡Libera nos, domine!>

Qué ver: **Parroquia de Santa María, Ermita de Nuestra Señora del Monasterio.**

### **HORNILLOS DEL CAMINO.**

**R**

Qué Ver: **Iglesia parroquial de San Román, Ermita de Santa María, Hospital de Sancti Spiritus, Puentes medievales.**

### **HONTANAS.**

**R-B**

Qué ver: **Iglesia parroquial de Nuestra Señora de la Concepción, Hospital de San Juan, Convento de San Miguel, Ermita de San Vicente, Torreón.**

En las cercanías: Entre Hontanas y Castrojeriz nos encontramos **El Convento de San Antón.** Impresionante obra gótica de la orden de los Antonianos, que tenía tres naves y transepto, con amplio pórtico.

En este convento los enfermos del Fuego de San Antón (enfermedad medieval parecida a la lepra) recibían el Tau (una especie de escapulario) el pan y el vino de San Antón. **Refugio de San Antón privado** (12 plazas).

## **CASTROJERIZ.**

### **R-H-B-Q**

Qué ver: **Ex Colegiata de Santa María del Manzano (s. IX), Iglesia parroquial de Santo Domingo, Iglesia de San Juan, Convento de San Francisco, Convento de Santa Clara, Casa del Cordón, Muralla, castillo, El Fuerte, La Torre.**

Dónde informarse: **Oficina de información Turística.**  
Ayuntamiento Plaza Mayor, nº1 (947 377 001)

## **PALENCIA**

### **ITERO DE LA VEGA.**

#### **R-H-B-Q**

Primer pueblo de la provincia de Palencia tras atravesar el histórico lugar de Puente Fitero uno de los más bellos y más largos del camino por el que transcurre el río Pisuerga.

Qué ver: **Ermita de Nuestra Señora de la Piedad, Iglesia parroquial de San Pedro, Rollo gótico.**

Dónde informarse: **Ayuntamiento (979 151 826).**

### **BOADILLA DEL CAMINO.**

#### **R-B-Q**

Qué ver: **Iglesia parroquial de Nuestra Señora de la Asunción, Rollo Gótico.**

Dónde informarse: **Oficina municipal de Turismo (979 810 3 90).** Ayuntamiento.

## **FROMISTA.**

### **R-H-B-Q**

Qué ver: **Iglesia de San Martín, Iglesia de San Pedro, Iglesia de Nuestra Señora del Otero, Museo Histórico-Etnográfico, el Canal de Castilla.**

Dónde informarse: **Oficina de Turismo.** Paseo Central (979 810 180), **Centro de Información del camino de Santiago.** C/ Carremonzon, nº 2 (979 81 09 26), [fromista@caminosantiago.org](mailto:fromista@caminosantiago.org).

## **VILLALCAZAR de SIRGA.**

### **R-H-B-Q**

Qué ver: **Iglesia de la Virgen Blanca.**

Dónde informarse: **Oficina Municipal de Turismo.** Plaza Mayor, (979 88 80 41)

## **CARRION DE LOS CONDES.**

### **R-H-B-Q**

Qué ver: **Real Monasterio de Santa Clara, la Iglesia de Santa María del camino, la Iglesia de Santiago, Real Monasterio de San Zolio, las Ermitas de San Andrés y San Julián, el Santuario de Nuestra Señora de Belén.**

Dónde informarse: **Oficina Municipal de Turismo.** C/ Santa María ( 979 880 932), **Asociación de Amigos del Camino de Santiago de Palencia.** Apdo. de correos nº4 (979 880 902), [info@bibliotecajacobeas.org](mailto:info@bibliotecajacobeas.org). **Centro de Iniciativas Turísticas del Camino de Santiago Palentino.** Real Monasterio de San Zoilo (979 880 902).

**CALZADILLA DE LA CUEZA.**

**R-H-B**

Qué ver: **Iglesia parroquial de San Martín.**

**TERRADILLOS DE LOS TEMPLARIOS:**

**R-B-Q**

Qué ver: **Iglesia parroquial de San Pedro.**

**MORATINOS.**

Qué ver: **Iglesia parroquial de Santo Tomás.**

**SAN NICOLAS del REAL CAMINO:**

Qué ver: **Iglesia de San Nicolás Obispo.**

## **LEÓN**

**SAHAGÚN.**

**R-H-B-Q**

Qué ver: **Arco de San Benito, Iglesia de la Trinidad, Iglesia de San Juan de Sahún, Iglesia de San Tirso, Iglesia parroquial de San Lorenzo, Monasterio de las Madres Benedictinas, Nuestra Señora la Peregrina, La Virgen del Puente, Puente de Canto, Monasterio de San Facundo y San Primitivo, Monasterio de San Pedro de las Dueñas.**

Dónde informarse: **Oficina de Información Turística**, C/ Arco nº 87 ( 987 782 117), **CIT Sahagún**.Plaza Mayor nº 18 (987 262 092).

### **BERCIANOS DEL REAL CAMINO.**

#### **R-Q**

Qué ver: **Ermita de la Virgen de Perales «La Perala», Iglesia parroquial del Salvador, fuente del Romero.**

### **EL BURGO RANERO.**

#### **R-H-B-Q**

Que ver: **Ermita del Santo Cristo de la Vera Cruz, Iglesia parroquial de San Pedro.**

### **RELIEGOS.**

#### **R-B-Q**

Que ver: **Iglesia parroquial de San Cornelio y San Cipriano, Ruinas de la iglesia-fortaleza de San Antonio Abad.**

### **MANSILLA DE LAS MULAS.**

#### **R-H-B-Q**

Qué ver: **Importantes restos de las murallas, puertas y cinco torres albarranas o cubos, Iglesia parroquial de Santa María, Iglesia de San Martín, Convento de San Agustín, Santuario de la Virgen de Gracia.**

Dónde informarse: **Asociación de Amigos del Camino de Santiago de Mansilla**, Casa de Cultura San Martín, nº 1 (987 310 005 y 987 311 193) ,**CIT Mansilla Medieval**. Plaza de San Martín nº 3, 3º Izda. **Oficina de Información Turística**, Los Mesones, nº 16 (987 310 138).

## **LEÓN.**

### **R-H-B-Q**

Qué ver: **Catedral, Real Basílica de San Isidoro, Casa Botines, San Marcos, Iglesia de Santa Ana, Iglesia del Mercado, Murallas.**

Dónde informarse: **Asociación de Amigos del Camino de Santiago Pulchra Leonina.** Apartado 284. 24080 León. **Oficina de Información Turística de León,** Plaza de la Regla, nº 3-4 (987 237 082). **Oficina de Turismo Municipal.** Avda. Ordoño II, nº 10 (987 895 567 y 987 895 491), **Consortio Patronato Provincial de Turismo de León.** Plaza de la Regla, S/N (Edificio Torreón) (987 292 189 y 987 292 193).

## **LA VIRGEN DEL CAMINO.**

### **H-B-Q**

Qué ver: **Santuario de la Virgen del camino y el museo.**

## **VILLADANGOS DEL PÁRAMO**

### **R-B**

Que ver: **Iglesia parroquial de Santiago.**

## **HOSPITAL DE ORBIGO.**

### **R-H-B-Q**

Qué Ver: **Puente gótico del s. XIII conocido como Paso Honroso, Iglesia de San Juan Bautista.**

Dónde informarse: **CIT Orbigo C/ Álvarez Vega,** nº 1 (987 388 414).

## **ASTORGA.**

### **R-H-B-Q**

Qué ver: **Catedral, Palacio Episcopal, Museo de los Caminos, Muralla Romana, gastula romana, Santuario de Fátima, Ayuntamiento, Convento de Sancti Spiritus, Iglesia de San Bartolomé, Museo del Chocolate.**

Dónde Informarse: **Oficina de Turismo.** Glorieta Eduardo Castro, nº 5 (987 618 222). **Asociación de Amigos del Camino de Santiago de Astorga y Comarca.** Plaza de los Marqueses de Astorga, nº 13 (987 618 281). [Caminoastorga@mixmail.com](mailto:Caminoastorga@mixmail.com). **CIT Astorga.** Avenida José Antonio, nº 23 (987 615 205).

## **MURIAS DE RECHIVALDO.**

### **R-B**

Qué ver: **Iglesia parroquial de San Esteban.**

En las Cercanías. Aunque no está en el camino desde Murias se recomienda una visita al municipio de **Castrillo de los Polvazares** porque es el ejemplo más representativo de la población maragata. Declarado conjunto Histórico-Artístico.

## **SANTA CATALINA DE SOMOZA.**

### **R-B**

Que ver: **Iglesia parroquial de Santa María**

## **EL GANSO.**

### **R-B**

Que ver: **Iglesia parroquial de Santiago**

## **RABANAL DEL CAMINO.**

### **R-H-B-Q**

Que ver: **Ermita del Bendito Cristo de la Vera Cruz, Capilla de San José, Iglesia parroquial de la Asunción.**

## **FONCEBADON.**

### **R**

Qué ver: **La Cruz de Ferro**, es el monumento más sencillo que hay en el camino pero es él mas sentido de todo el camino de Santiago.

## **MANJARIN.**

### **R**

Qué ver: pueblo abandonado que tuvo un hospital de peregrinos y del que se tiene la primera cita histórica en el año 1180. Visitar a **Tomás el último Templario del camino**

## **EL ACEBO**

### **R-B**

Que ver: **Iglesia parroquial de San Miguel, paso por la calle central del pueblo, y monumento a Heinrich Krause** a la salida del pueblo este sencillo monumento recuerda el fallecimiento de un peregrino alemán que hacía el camino en bicicleta.

## **MOLINASECA**

### **R-H-B-Q**

Que ver: **Parroquia de San Nicolás de Bari, Santuario de Nuestra Señora de la Quinta Angustia.**

## **PONFERRADA.**

### **R-H-B-Q**

Qué Ver: **Basílica de Nuestra Señora de la Encina, castillo de los Templarios, torre del Reloj, Iglesia de San Andrés, Museo del Bierzo, Museo de la Radio Luis del Olmo, Iglesia de las Concepcionistas, Museo del Ferrocarril, Ayuntamiento.**

Dónde informarse: **Asociación de amigos del camino de Santiago del Bierzo, c/ Gil y Carrasco, nº 4 (987 404 532), Oficina de Información Turística c/ Gil y Carrasco, nº 4 (987 424 236), Patronato de Turismo de la Comarca de El Bierzo. Avda. de la Minería, S/N, 3ª planta (987 425 351 y 987 424 722)**

## **CACABELOS.**

### **R-H-B-Q**

Que ver: **Iglesia de Santa María de la Plaza, Santuario de la Angustias, Capilla de San Roque, Museo Arqueológico Municipal, Yacimiento arqueológico La Edrada.**

Donde informarse: **CIT Ribera del Cua, c/ Ángel Basante, nº 15 (617 809 991), Oficina de Turismo, plaza Mayor, nº 1 (987 546 011).**

## **VILLAFRANCA del BIERZO.**

### **R-H-B-Q**

Qué ver: **Iglesia de San Francisco, Iglesia de Santiago, Castillo Palacio de los Marqueses, Convento de la Asunción o de la Anunciada, Convento de San José, Colegiata de Santa María, San Nicolás el Real, Calle del Agua, convento de la Concepción, Monasterio de San Francisco.**

Dónde informarse: **Oficina de Información Turística, Avda. Bernardo Diez Olebar (987 540 028), CIT Villafranca del Bierzo, avenida Comandante Manso.**

### **PEREJE.**

#### **R**

Qué ver: **Iglesia y hospital de peregrinos.**

## **TRABADELO.**

Qué ver: **Iglesia parroquial de San Nicolás, Capilla de Nuestra Señora de la Asunción.**

## **LA PORTELA DE VALCARCE.**

### **H-B**

Qué ver: **Ferrería de Portela**

## **VEGA DE VALCARCE.**

### **R-H-B-Q**

Qué ver: **Castillo de Sarracín, Una Palloza y una curiosa escultura hecha con troncos de árboles.**

## **RUITELAN.**

### **B-Q**

Que ver: **Iglesia parroquial de San Juan Bautista, Ermita de San Froilán.**

## **HERRERÍAS.**

### **H-B-Q**

Qué ver: **Iglesia parroquial, el puente romano, y la Fuente.**

## **HOSPITAL.**

Qué ver: **la iglesia y el cementerio para peregrinos.**

**LA FABA.** Qué ver: **Iglesia de San Andrés.**

## **LA LAGUNA DE CASTILLA.**

### **R**

Es él último pueblo leonés y final de etapa en el recorrido del camino de Santiago por Castilla y León. Es el prelude del alto del O'ebreiro, distante a tan sólo un kilómetro

## **LUGO**

## **O'EBREIRO.**

### **R-H-B**

Que ver: **Santuario de Santa María de O’Cebreiro (s.IX), pallozas.**

Donde informarse: **Oficina de Información Turística del Concello de Piedrafita do Cebreiro.(982 367 150), Información Xacobeo en O’Cebreiro, (982 367 025).**

## **SARRIA.**

### **R-H-B-Q**

Qué ver: **Casco medieval, Iglesia de Santa Mariña, Iglesia parroquial de El Salvador, Hospital de San Antonio, Convento de la Magdalena, restos de la Fortaleza.**

Donde informarse: **Información Concello de Sarria (982 535 000), Centro Ecuestre Camino de Santiago.(982 53 06 26).**

## **PORTOMARÍN.**

### **R-H-B-Q**

Qué ver: **Iglesia de San Juan, portada de la Iglesia de San Pedro, Casa del Conde, Palacio Berbetoros.**

Dónde informarse: **Oficina de Información Turística del Concello de Portomarín, (982 545 070)**

## **PALAS DE REI.**

### **R-H-B-Q**

Qué ver: **Templo de San Tirso.**

Dónde informarse: **Oficina de Información Turística del Concello de Palas de Rey.** (982 380 001 y 982 380 156), **Asociación de Amigos del Camino Orden das Donas e Cabaleiros do Priorato de Vilar de Donas Os Lobos** (670 523 688).

## LA CORUÑA

### **MELIDE.**

#### **R-H-B-Q**

Qué ver: **Iglesia de San Pedro, o cruceiro de Melide, Templo parroquial, Iglesia románica de Santa María, Museo Arqueológico, Museo Terra de Melide y Museo Parroquial de Arte Sacro.**

Dónde informarse: **Oficina de Información del Concello de Melide.** (981 505 003 y 981 505 275).

### **RIBADISO DA BAIXO**

#### **R**

Refugio al lado del río Iso.

### **ARZUA.**

#### **R-H-B-Q**

Qué ver: **Capilla de la Magdalena.**

Dónde informarse: **Oficina de Información del Concello de Arzua** (981 500 000).

### **SANTA IRENE**

#### **R-B**

Los bares están a un kilómetro i medio de distancia.

## **PEDROUZO- ARCA**

### **R-H-B-Q**

Refugio detrás del antiguo Ayuntamiento

## **LAVACOLLA**

### **H-B-Q**

## **MONTE DO GOZO**

### **R-B**

En la carretera del aeropuerto , se aconseja pernoctar y hacer la gestión de la Compostela antes de llegar a Santiago por la mañana. Hay un autobús desde Santiago al Monte do Gozo

## **SANTIAGO de COMPOSTELA.**

Qué ver: **la Catedral de Santiago, Hotel Reyes Católicos, convento de Santo Domingo de Bonabal, Iglesia de Santa María del camino, capilla de Ánimas, iglesia de San Benito, convento de San Paio de Antealtares, pazo de Raxoi, pazo de Xelmirez, colegio de San Jerónimo, colegio Fonseca, casa del Cabildo, casa del Deán, casa de los Canónigos, monasterio de San Martiño Pinario, convento de San Francisco, iglesia de San Miguel dos Agros, convento de San Agustín, iglesia de San Fiz de Solovio, iglesia de Santa María Salome, colegiata de Santa Maria la Real de Sar.**

Dónde informarse : **Oficina de Turismo de la Xunta de Galicia . Rúa del Villar , n° 43 (981 584 081 ), Oficina de Información del Concello de Santiago de Compostela, (981 542 342 y 981 542 300), Turgalicia , (981 542 527), Información Xacobeo en Santiago (981 572 004), [www.xacobeo.es](http://www.xacobeo.es).**

**ASOCIACIÓN DE AMIGOS DEL CAMINO DE SANTIAGO DE  
L'HOSPITALET DE LLOBREGAT**

RONDA LA TORRASSA 105. Planta 2  
08903 L' HOSPITALET DE LLOBREGAT

Tel. 933 326 748

[www.peregrinoslh.com](http://www.peregrinoslh.com)

[aacslh@gmail.com](mailto:aacslh@gmail.com)



**PARA ACTUALIZAR LOS DATOS NOS HACE FALTA INFORMACIÓN DE  
LOS PEREGRINOS. ENVIANOS UNAS LINEAS EN UNA POSTAL O MANDANOS  
UN E-MAIL. GRACIAS**